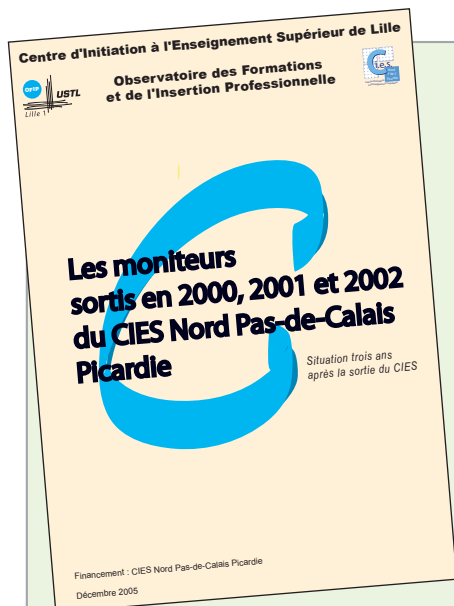


La publication "OFIP - Partenariat" veut rendre compte des études menées au sein de l'OFIP à la demande, et avec la participation financière, d'institutions extérieures à l'USTL.
Ce numéro est publié par le Centre d'Initiation à l'Enseignement Supérieur Nord Pas-de-Calais Picardie.



Les moniteurs sortis du CIES en 2000, 2001 et 2002

L'OFIP effectue à notre demande des études régulières sur le devenir des moniteurs* et principalement sur leur insertion professionnelle. Les données qui sont présentées dans ce document concernent les moniteurs sortis du CIES en 2000, 2001 et 2002. C'est la première fois que nous envisageons non seulement le suivi de trois promotions, mais également la situation des moniteurs sortis depuis trois ans au lieu de deux comme précédemment.

Les 2/3 des moniteurs ont un emploi stable trois ans après leur sortie du CIES ; cette part est équivalente à celle trouvée lorsqu'on interroge les moniteurs sortis du CIES seulement depuis deux ans.

Ces nouvelles données qui font l'objet d'une analyse approfondie dans le rapport publié parallèlement, ne sont que le reflet des problèmes d'insertion professionnelle des docteurs en général et des moniteurs en particulier. Cela relance, s'il le fallait encore, le débat sur ce que doit être une formation de 3ème cycle qu'elle soit organisée par les CIES ou les Ecoles Doctorales, ayant pour objectif de préparer nos docteurs et moniteurs à entrer dans la vie active.

Pr. Joseph JEANFILS
Directeur du CIES Nord
Pas-de-Calais Picardie



* Doctorants allocataires de recherche inscrits au CIES.

Bref sur l'enquête

L'étude concerne trois promotions de sortants du CIES Nord Pas-de-Calais Picardie : celles de 2000, 2001 et 2002. Interrogés téléphoniquement et par courriel trois ans après leur sortie du CIES, 80% des moniteurs ont répondu à notre enquête.

Si les résultats sont ici présentés de manière très regroupée*, le lecteur désireux d'avoir davantage d'informations pourra consulter le rapport d'enquête disponible sur le site Internet de l'OFIP (ou du CIES).

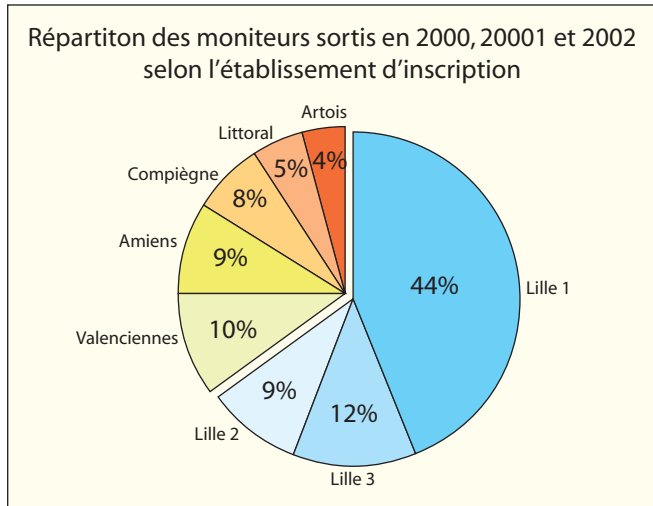
Eric GRIVILLERS
Responsable de l'étude

Martine CASSETTE
Directrice de l'OFIP

* Les données statistiques seront présentées selon deux groupes de sections CNU (Conseil National des Universités) : le premier réunit l'ensemble des "sections scientifiques", tandis que le second ("Sciences Humaines et Sociales") réunit les sections de droit, lettres, sciences humaines (sociologie, histoire, géographie, sciences de l'éducation,...), sciences économiques et de gestion.

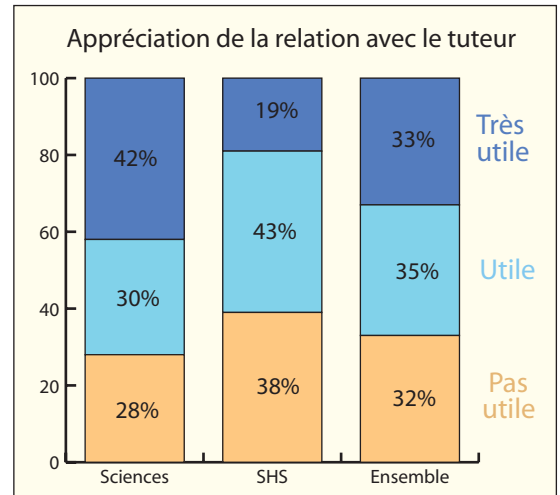
Établissement d'inscription

Les trois universités lilloises rassemblent les 2/3 des moniteurs sortis du CIES en 2000, 2001 et 2002. A elle seule, l'université de Lille1 rassemble plus de moniteurs que l'ensemble des autres universités non lilloises représentées (44% contre 35%)



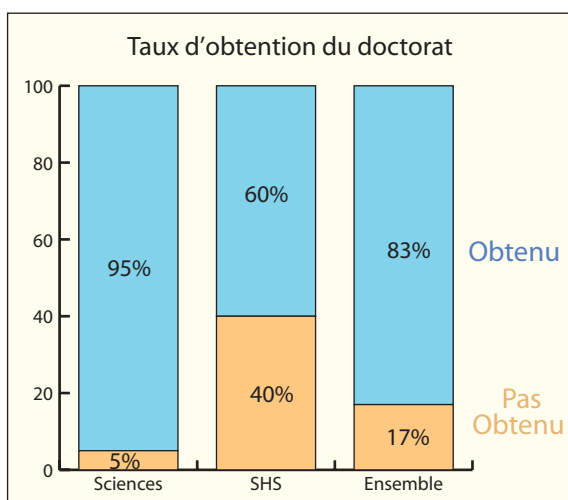
Relation au tuteur

Près de 70% des moniteurs jugent que la relation qu'ils ont eue avec leur tuteur CIES a été positive ("utile" ou "très utile") ; on remarque que la satisfaction est moindre parmi les moniteurs des SHS, pour lesquels la vie de laboratoire est très différente de celle observée dans le secteur Scientifique.



Obtention du doctorat

83% des moniteurs ont obtenu leur doctorat trois ans après leur sortie du CIES. Ce taux d'ensemble masque une forte différence de taux d'obtention du doctorat selon le groupe de sections CNU d'appartenance (cf. note en page 1) : si la quasi totalité des moniteurs de Sciences ont soutenu leur thèse, cela n'est le cas que de 60% des moniteurs des SHS.

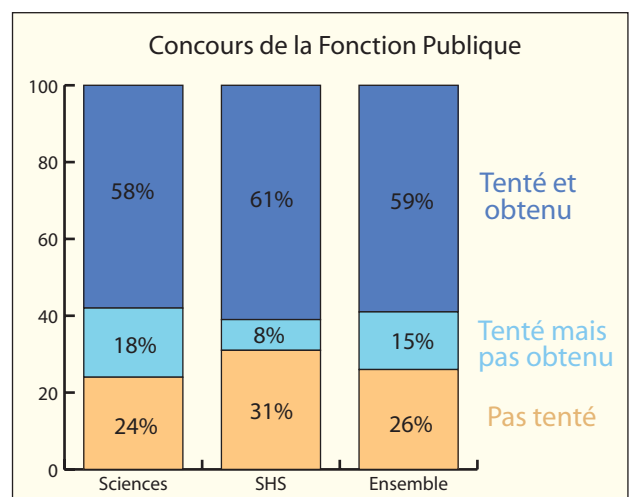


Parmi les moniteurs qui n'ont pas soutenu leur thèse au moment de la réalisation de l'enquête, un quart déclarent avoir abandonné leurs études doctorales.

Qualification CNU et concours tenté

Près de 9 moniteurs sur 10 qui ont obtenu leur doctorat se sont présentés à la qualification CNU. Préparés pour exercer des fonctions de Maître de conférences, seuls 10% des moniteurs n'ont donc pas présenté la qualification CNU. Les différences observées entre les différents types de moniteurs ne sont pas significatives sur ce point.

Les 3/4 des moniteurs ont tenté au moins une fois un concours de la Fonction Publique. Le taux de réussite au concours est globalement de 80% (76% parmi les moniteurs de Sciences et 88% parmi ceux de SHS).



Situation des moniteurs 3 ans après la sortie du CIES

Les 2/3 des moniteurs sont en emploi stable (fonctionnaire ou CDI) trois ans après la sortie du CIES.

A cette période, le taux de chômage est de 10,5%.

Situation 3 ans après la sortie	Fonctionnaire et CDI	Contractuel et CDD	Recherche d'un emploi	En études	Total	Effectif
Sections scientifiques	73%	18%	8%	1%	100%	158
Sections sciences humaines et sociales	55%	17%	13%	15%	100%	87
Ensemble	67%	18%	10%	5%	100%	245

Ces taux d'ensemble masquent des différences importantes entre les moniteurs selon le groupe de sections CNU d'appartenance, différences essentiellement dues au fait que si la situation de poursuite d'études n'existe quasiment pas pour les moniteurs des Sciences, elle occupe 15% des moniteurs issus des SHS.

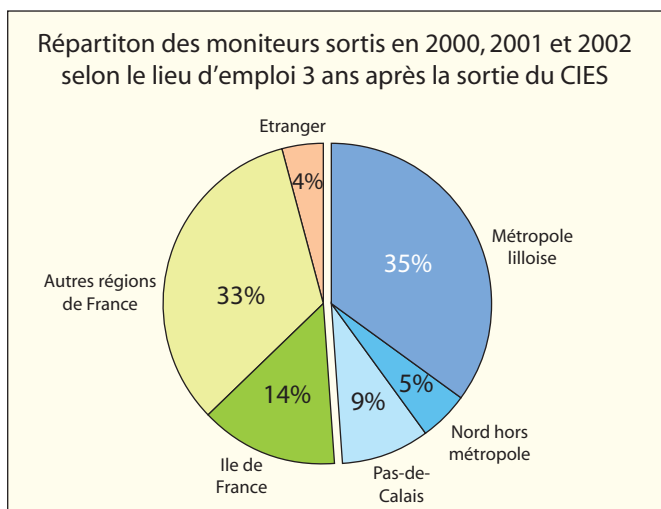
Si les proportions d'emplois stables (de fonctionnaire ou en CDI) sont voisines (environ 8 sur 10) parmi les seuls moniteurs en emploi, le taux de chômage (calculé sur la population active) des moniteurs des SHS est presque deux fois supérieur à celui des moniteurs des Sciences (respectivement 15% et 8%).

Si les 3/4 des moniteurs en emploi trois ans après la sortie du CIES exercent des fonctions d'enseignants et/ou de chercheurs (titulaires ou non), moins de la moitié d'entre eux sont globalement devenus Maîtres de conférences : la moitié des moniteurs des Sciences et un peu plus du tiers des moniteurs des SHS.

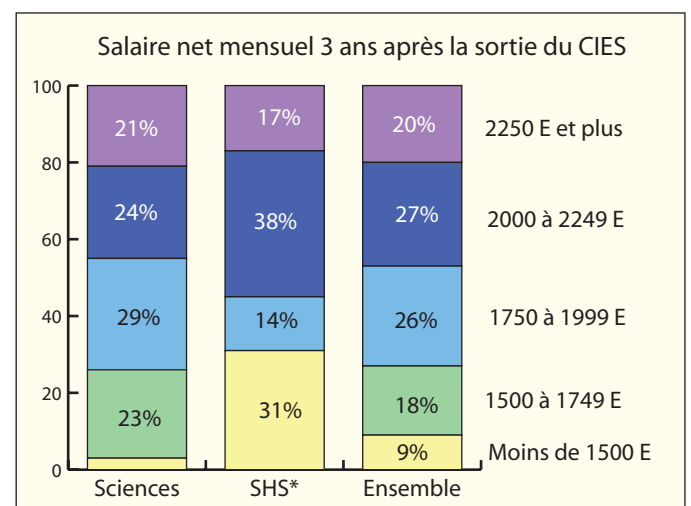
Emploi 3 ans après la sortie	Enseignant Chercheur	Dont Maîtres de conférences	Cadre Fonction Publique	Indépendant Profession libérale	Cadre gestion et formation	Cadre technique Ingénieur	Profession intermédiaire Employé	Total	Effectif
Sections scientifiques	80%	50%	0%	1%	2%	15%	2%	100%	140
Sections sciences humaines et sociales	74%	36%	8%	3%	5%	2%	8%	100%	57
Ensemble	78%	46%	2%	1%	3%	12%	4%	100%	197

Près de la moitié des moniteurs en emploi trois ans après la sortie du CIES travaillent dans la région Nord Pas-de-Calais ; parmi ces derniers la très grande majorité se concentre dans la métropole lilloise.

Les moniteurs des Sciences travaillent plus souvent que ceux des SHS dans la région Nord Pas-de-Calais hors de la métropole lilloise (17% contre 8%) et moins souvent en Ile de France (12% contre 20%).



Si les salaires médians sont les mêmes (2030 euros) pour les moniteurs des Sciences et les moniteurs des SHS, ces derniers perçoivent 10 fois plus souvent que les autres (31% contre 3%) des salaires inférieurs à 1500 euros nets mensuels.



* La faiblesse des effectifs du groupe des moniteurs des SHS oblige à la prudence.

Situation des moniteurs qui ont obtenu leur doctorat

91% des moniteurs qui ont obtenu leur doctorat sont en emploi 3 ans après leur sortie du CIES. Si les situations sont très proches entre les groupes de sections, le taux de chômage est un peu plus élevé pour les diplômés des SHS (+3 points par rapport aux autres diplômés).

Situation 3 ans après la sortie	Fonctionnaire et CDI	Contractuel et CDD	Recherche d'un emploi	Total	Effectif
Sections scientifiques	73%	19%	8%	100%	150
Sections sciences humaines et sociales	72%	17%	11%	100%	52
Ensemble	73%	18%	9%	100%	202

Si la très grande majorité des moniteurs devenus docteurs en emploi 3 ans après leur sortie du CIES, travaillent comme enseignant ou chercheur (titulaires ou non), on retient surtout que la moitié d'entre eux exerce des fonctions de Maître de conférences.

Intérogés sur les difficultés rencontrées dans l'exercice de leur métier, la grande majorité des moniteurs devenus Maîtres de conférences déclarent ne pas rencontrer de difficulté notable ; ceux qui expriment une difficulté font surtout référence à deux types de problèmes : 1° le manque de temps et de moyens pour mener leur activité de recherche et 2° la gestion d'un public parfois non motivé et indiscipliné.

Emploi 3 ans après la sortie	Enseignant Chercheur	Dont Maîtres de conférences	Cadre Fonction Publique	Indépendant Profession libérale	Cadre gestion et formation	Cadre technique Ingénieur	Profession intermédiaire Employé	Total	Effectif
Sections scientifiques	81%	52%	0%	1%	2%	14%	2%	100%	136
Sections sciences humaines et sociales	74%	47%	8%	4%	3%	3%	8%	100%	45
Ensemble	80%	50%	2%	2%	2%	11%	3%	100%	181

Si près de la moitié des moniteurs docteurs qui sont en emploi 3 ans après leur sortie du CIES travaillent dans la région Nord Pas-de-Calais, la très grande majorité de ces derniers (8 sur 10) travaillent dans la métropole lilloise. 15% des moniteurs docteurs travaillent dans la région parisienne (22% des moniteurs issus de SHS contre 12% de ceux issus des sections scientifiques) et 5% travaillent à l'étranger.

En matière de rémunération, le salaire mensuel net médian est de 1950 euros pour les moniteurs docteurs en emploi à temps complet ; si le salaire médian des moniteurs scientifiques est très proche de celui des moniteurs des SHS, chez ces derniers la dispersion des rémunérations est sensiblement plus importante montrant que si certains bénéficient de salaires élevés, d'autres sont beaucoup moins payés.

Répartition des moniteurs CIES devenus docteurs en emploi dans le Nord Pas-de-Calais

