

OBSERVATOIRE DES FORMATIONS  
ET DE L'INSERTION PROFESSIONNELLE

*Le parcours aménagé  
en Licence à Lille 1*

- *Description et évolution des inscrits* -
- *Évaluation de la première année* -
- *Devenir des étudiants* -

Réalisation  
Eric Grivillers

Direction de l'OFIP  
Martine Cassette

Mai 2008



**Réalisation :**

Eric Grivillers (OFIP)

**Avec la collaboration de :**

Extractions du fichier scolarité : Christiane Francq (CRI)



# DICTIONNAIRE DES SIGLES

## Les Institutions

CRI : Centre de Ressources Informatiques

IUT : Institut Universitaire de Technologie

MEN : Ministère de l'Éducation Nationale

OFIP : Observatoire des Formations et de l'Insertion Professionnelle

USTL : Université des Sciences et Technologies – Lille 1

## Les filières

DUT : Diplôme Universitaire de Technologie

GB : Génie Biologique

GEA : Gestion des Entreprises et des Administrations

GEII : Génie Électrique et Informatique Industrielle

GM : Génie Mécanique

MASS : Mathématiques Appliquées Aux Sciences Sociales

MIMP : Mathématiques Informatique Mécanique Physique

MP : Mécanique et productique

PC : Physique Chimie

SEG : Sciences Économiques et de Gestion

SESI : Sciences Exactes et Sciences de l'Ingénieur (à l'exclusion de MASS)

SHS : Sciences Humaines et Sociales

SPI : Sciences Pour l'Ingénieur

ST – A : Sciences et Technologies A (sciences exactes et sciences de l'ingénieur y compris MASS)

ST – B : Sciences et Technologies B (sciences de la nature et de la vie)

SVTE : Sciences de la Vie, de la Terre et de l'Environnement

## Divers

DOP : Dossier d'Orientation Pédagogique

INE : Identifiant National Étudiant

LMD : Licence Master Doctorat

PCS : Profession et Catégorie Socioprofessionnelle



# INTRODUCTION

## 1. Objectifs de l'étude

Avec la mise en place du système « LMD » (Licence Master Doctorat) à Lille 1 à partir de l'année universitaire 2004/2005, le cursus en Licence a vu son offre pédagogique se diversifier avec l'apparition de deux parcours spécifiques à côté du parcours dit « classique »: le parcours renforcé d'une part et le parcours aménagé d'autre part.

Si le « parcours renforcé » est destiné aux étudiants qui projettent de se présenter au concours d'entrée des écoles d'ingénieurs, le « parcours aménagé » est quant à lui réservé aux étudiants titulaires d'un baccalauréat technologique, du Diplôme d'Accès aux Études Universitaires (DAEU) et éventuellement d'un baccalauréat professionnel. On peut y accéder suite à un réorientation.

Après trois années de fonctionnement, l'étude demandée par la Direction de l'USTL-Lille 1 comporte quatre objectifs principaux :

1° Décrire la population inscrite dans le parcours aménagé des licences ST-A et ST-B et constater d'éventuelles évolutions de ces caractéristiques au fil des années ;

2 °Analyser la réussite à la première année et les taux de poursuite d'études ;

3 °Observer les projets d'études et les projets professionnels, voir s'ils ont évolué suite à la première année de licence ;

4° Évaluer qualitativement l'année passée dans le parcours aménagé en mettant l'accent sur les conditions pédagogiques.

Pour mettre davantage en lumière l'apport éventuel du dispositif « parcours aménagé », nous comparerons dans les développements qui suivent, et lorsque cela sera possible, les données propres aux étudiants du « parcours aménagé » à celles des bacheliers technologiques inscrits dans le « parcours classique » des licences ST-A (secteur SESI de la licence ST) et ST-B (secteur SVTE de la licence ST).

## 2. La population étudiée et les sources des données

**L'étude va porter sur des flux d'étudiants inscrits pour la première fois (les « entrants ») en première année du « parcours aménagé » des licences ST-A et ST-B inscrits prioritairement en parcours aménagé à Lille 1 et non inscrits dans un autre établissement.**

Comparée au public inscrit dans ces parcours, notre population ignore les doublants, ainsi que ceux qui sont inscrits dans un autre diplôme (de Lille 1 ou d'un autre établissement).

La description des caractéristiques socio démographiques, les évolutions se feront sur les 4 premiers flux d'inscrits (2004/2005, 2005/2006, 2006/2007 et 2007/2008) extraits du fichier scolarité de l'USTL.

L'analyse des résultats à la première année, ainsi que les taux de réinscription se feront sur les 3 premiers flux d'inscrits (2004/2005, 2005/2006 et 2006/2007) extraits du fichier scolarité de l'USTL.

L'analyse du devenir des non réinscrits, ainsi que l'évaluation de la première année se feront à partir d'une enquête réalisée auprès des entrants 2005/2006 et 2006/2007.

Cette enquête s'est déroulée, par voie téléphonique, en janvier 2008 ; le taux de réponse a été de 89%. La représentation des deux licences étudiées étant dans le fichier résultats d'enquête strictement la même que celle du fichier d'origine, les résultats n'ont pas été pondérés.

Une troisième source de données a été exploitée afin de venir compléter les données issues du fichier scolarité de l'université : les dossiers d'orientation pédagogique (DOP). Pour les flux d'entrants 2005/2006 et 2006/2007, les DOP (de format papier à cette époque) ont été empruntés aux secrétariats pédagogiques afin d'en extraire les informations originales et de les saisir informatiquement afin qu'elles puissent faire l'objet de traitements statistiques. Les informations « originales » concernent pour l'essentiel le niveau de l'étudiant en terminale, soit son niveau auto évalué et les notes obtenues au baccalauréat (note moyenne, notes dans la matière préférée et dans la matière la moins appréciée) et en Terminale quand elles étaient disponibles (moyennes des trimestres 1, 2 et 3). Les informations concernant les projets en terminale ont quant à elles été utilisées en cas de non réponse à l'enquête.

\*  
\* \* \*  
\*

Compte tenu de l'innovation que représentait ma mise en place de ces parcours, il a paru nécessaire d'établir un bilan au bout de trois années de fonctionnement.

Des adaptations ayant été réalisées au fil des années par les responsables des parcours aménagés, nous avons jugé intéressant de leur donner la parole dans ce rapport. Les textes - présentés sur fond jaune - leur ont ainsi permis de commenter certains résultats, voir d'expliquer certaines remarques.



# CHAPITRE 1

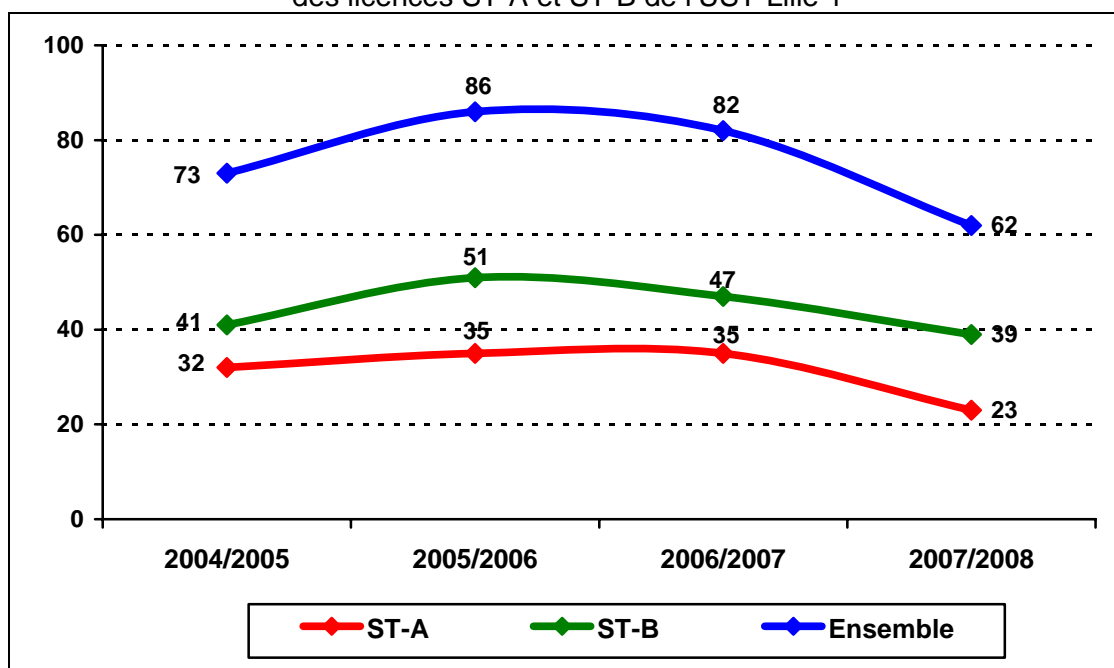
## DESCRIPTION DES ENTRANTS EN PREMIÈRE ANNÉE DU PARCOURS AMÉNAGÉ DE LICENCE ST-A ET ST-B

### 1. Évolution générale des parcours aménagés des licences ST-A et ST-B

#### 1.1 Évolution du nombre des inscrits

Les mouvements des effectifs d'entrants observés en 2005/2006 et 2006/2007 sont dus à l'évolution des effectifs en ST-B. A l'inverse, la forte baisse observée lors de la rentrée 2007/2008 est due à la baisse de l'effectif d'entrants en ST-B et, surtout, à celle de l'effectif d'entrants en ST-A. Cette dernière s'explique essentiellement par la sélection plus importante mise en place par la nouvelle direction du parcours ST-A.

Graphe 1 : évolution des effectifs d'entrants dans le parcours aménagé des licences ST-A et ST-B de l'UST-Lille 1



Source : OFIP-USTL – Février 2008



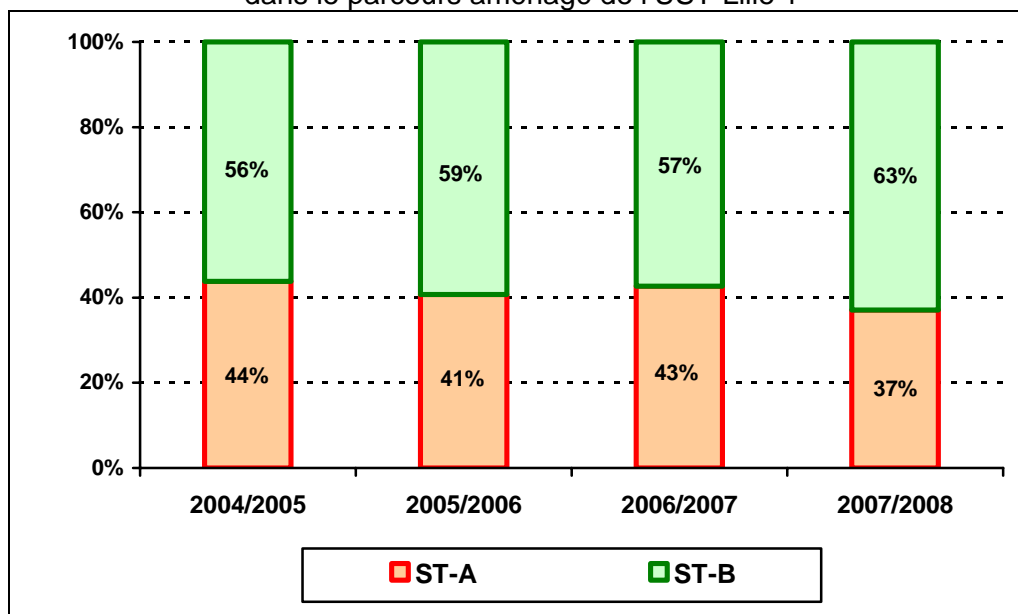
#### **Le mot des responsables du parcours aménagé (Nathalie Lebrun et Cécile Fort) :**

Le recrutement en parcours aménagé est avant tout basé sur la motivation et le projet professionnel du candidat. Ces points sont évalués lors d'un entretien obligatoire. D'une année sur l'autre, nous avons pu constater des variations non négligeables dans la qualité des candidatures, ce qui a un impact direct sur le nombre de recrutés. Une diminution du nombre de candidatures, assez nette en parcours aménagé SESI, a amplifié la baisse des effectifs en 2007/2008

## 1.2 Évolution de la représentation des parcours ST-A et ST-B

Les poids respectifs des filières ST-A et ST-B sont stables au fil des rentrées universitaires, hormis pour la rentrée universitaire 2007/2008 pour la raison évoquée dans le point précédent.

Graph 2 : évolution du poids respectif des parcours ST-A et ST-B dans le parcours aménagé de l'UST-Lille 1



Source : OFIP-USTL – Février 2008

## 2. Description sociodémographique

### 2.1 Sexe

Si, parmi l'ensemble des entrants en parcours aménagé, 6 entrants sur 10 sont des hommes, on constate que cela est dû au plus de 90% d'hommes parmi les entrants en ST-A aménagé. En ST-B, les femmes sont majoritaires parmi les entrants (6 sur 10).

En terme d'évolution, on constate que suite au changement survenu dans le recrutement des étudiants du parcours aménagé de la licence ST-A, la population est composée à part égale d'hommes et de femmes ; cela n'était pas le cas dans les flux d'entrants précédents au sein desquels les hommes étaient majoritaires (environ 2/3 de la population).

Tableau 1 : Répartition selon le sexe et évolution de la répartition selon le sexe

Sexe	Diplôme	ST-A aménagé	ST-B aménagé	Ensemble ST aménagé	ST « Parcours classique »
	Homme	92%	39%	61%	71%
	Femme	8%	61%	39%	29%
	Total	100%	100%	100%	100%
	Effectif	125	178	303	217

Sexe	Évolution	2004/2005	2005/2006	2006/2007	2007/2008
	Homme	66%	61%	65%	50%
	Femme	34%	39%	35%	50%
	Total	100%	100%	100%	100%

Source : OFIP-USTL – Février 2008

La comparaison avec les bacheliers Technologiques (197) et Professionnels (20) entrés en première année de licence ST-A ou ST-B dans le « parcours classique » entre 2004/2005 et 2007/2008 montre que parmi ces derniers les hommes sont plus représentés (+10 points par rapports aux entrants en parcours aménagé).



#### **Le mot des responsables du parcours aménagé (Nathalie Lebrun et Cécile Fort) :**

La recrudescence du nombre de femmes en parcours aménagé SESI est liée à une augmentation récente du nombre de femmes souhaitant poursuivre des études en chimie.

## 2.2 Nationalité

Si à la rentrée 2007/2008, près de 21% des inscriptions à Lille 1 ont été prises par des étudiants de nationalité étrangère, ces derniers ne sont presque pas représentés dans le parcours aménagé des licences ST-A et ST-B.

Aucune évolution régulière n'est remarquée sur la période observée.

Tableau 2 : Répartition selon la nationalité et évolution de la répartition

Nationalité	Diplôme	ST-A aménagé	ST-B aménagé	Ensemble ST aménagé	ST « Parcours classique »
	Française	96%	99%	98%	97%
	Étrangère	4%	1%	2%	3%
	Total	100%	100%	100%	100%
	Effectif	125	178	303	217

Nationalité	Évolution	2004/2005	2005/2006	2006/2007	2007/2008
	Française	98,5%	96,5%	99%	97%
	Étrangère	1,5%	3,5%	1%	3%
	Ensemble	100%	100%	100%	100%

Source : OFIP-USTL – Février 2008

Parmi les bacheliers Technologiques (197) et Professionnels (20) entrés en première année de licence ST-A ou ST-B dans le « parcours classique » entre 2004/2005 et 2007/2008 la répartition par nationalité est identique à celle des entrants en parcours aménagé.



### **Le mot des responsables du parcours aménagé (Nathalie Lebrun et Cécile Fort) :**

Il est à signaler qu'en parcours aménagé SVTE, aucun candidat étranger diplômé d'un bac technologique ne s'est présenté. En parcours aménagé SESI, bien que des candidatures de ce type aient été réceptionnées, 2 sur 4 ont donné lieu à inscription. La difficulté d'obtenir un visa semble être la raison majeure. Enfin, l'arrivée tardive (octobre - novembre) des candidats étrangers ne suggèrent pas une intégration en S1 mais plutôt lors de la phase de réorientation.

### **2.3 Âge l'année d'intégration du parcours aménagé des licences ST-A et ST-B**

L'âge moyen l'année d'intégration du parcours aménagé est de 19 ans et 7 mois ; il est plus élevé parmi les entrants dans le parcours aménagé de la licence ST-A (20 ans), que parmi ceux de la licence ST-B (19 ans et 4 mois).

Depuis le flux d'entrants 2005/2006, les évolutions sont faibles et discontinues.

Tableau 3 : Répartition selon l'âge et évolution de la répartition

Âge	Diplôme	ST-A aménagé	ST-B aménagé	Ensemble ST aménagé	ST « Parcours classique »
18 ans ou moins		21%	33%	28%	31%
19 ans		33%	32%	32,5%	34%
20 ans ou plus		46%	35%	39,5%	35%
Total		100%	100%	100%	100%
Effectif		125	178	303	217
Âge	Évolution	2004/2005	2005/2006	2006/2007	2007/2008
18 ans ou moins		33%	28%	24,5%	26%
19 ans		24,5%	35%	34%	35,5%
20 ans ou plus		42,5%	37%	41,5%	38,5%
Ensemble		100%	100%	100%	100%

Source : OFIP-USTL – Février 2008

*Parmi les bacheliers Technologiques (197) et Professionnels (20) entrés en première année de licence ST-A ou ST-B dans le « parcours classique » entre 2004/2005 et 2007/2008 la répartition selon l'âge est très voisine de celle des entrants en parcours aménagé.*

## 2.4 Origine géographique (lieu de naissance)

85% des étudiants qui ont intégré le parcours entre 2004/2005 et 2007/2008 sont nés dans la région Nord Pas-de-Calais et très majoritairement dans le département du Nord.

En ce qui concerne l'évolution, on remarque la lente mais régulière croissance de la part des entrants qui sont nés à l'étranger (toujours très minoritaires en 2007/2008 mais près de 3 fois plus représentés par rapport aux entrants 2004/2005).

Tableau 4 : Répartition selon l'origine géographique et évolution de la répartition

Origine géographique	Diplôme	ST-A aménagé	ST-B aménagé	Ensemble ST aménagé	ST « Parcours classique »
	Nord	70,5%	80%	76%	76%
	Pas-de-Calais	11%	7,5%	9%	8%
	Autre région française	12%	8,5%	10%	9%
	Étranger	6,5%	4%	5%	7%
	Total	100%	100%	100%	100%
	Effectif	125	178	303	217
Origine géographique	Évolution	2004/2005	2005/2006	2006/2007	2007/2008
	Nord	78%	75,5%	76,5%	74%
	Pas-de-Calais	11%	6%	10%	10%
	Autre région française	8%	14%	8,5%	8%
	Étranger	3%	4,5%	5%	8%
	Ensemble	100%	100%	100%	100%

Source : OFIP-USTL – Février 2008

*Parmi les bacheliers Technologiques (197) et Professionnels (20) entrés en première année de licence ST-A ou ST-B dans le « parcours classique » entre 2004/2005 et 2007/2008 la répartition selon l'origine géographique est identique à celle des entrants en parcours aménagé.*

## **2.5 Statut boursier**

56% des étudiants qui ont intégré le parcours entre 2004/2005 et 2007/2008 sont boursiers l'année de leur entrée en licence.

En ce qui concerne l'évolution, on remarque une baisse régulière de la part des entrants qui bénéficient d'une bourse lors de leur première année de licence.

Tableau 5 : Répartition selon le statut boursier et évolution de la répartition

Statut boursier	Diplôme	ST-A aménagé	ST-B aménagé	Ensemble ST aménagé	ST « Parcours classique »
	Boursier	54%	57%	56%	39%
	Non boursier	46%	43%	44%	61%
	Total	100%	100%	100%	100%
	Effectif	125	178	303	217

Statut boursier	Évolution	2004/2005	2005/2006	2006/2007	2007/2008
	Boursier	66%	61%	49%	47%
	Non boursier	34%	39%	51%	53%
	Ensemble	100%	100%	100%	100%

Source : OFIP-USTL – Février 2008

*Parmi les bacheliers Technologiques (197) et Professionnels (20) entrés en première année de licence ST-A ou ST-B dans le « parcours classique » entre 2004/2005 et 2007/2008 le taux de boursiers est nettement plus faible que celui observé parmi les entrants en parcours aménagé (-17 points).*

## **2.6 Situation salariale des parents**

70% des étudiants qui ont intégré le parcours entre 2004/2005 et 2007/2008 ont un père en emploi l'année de leur entrée en licence.

Tableau 6 : Répartition selon la situation salariale du père et évolution de la répartition

Situation salariale	Diplôme	ST-A aménagé	ST-B aménagé	Ensemble ST aménagé	ST « Parcours classique »
	En activité	69%	71%	70%	68%
	Autre situation et inconnue	31%	29%	30%	32%
	Total	100%	100%	100%	100%
	Effectif	125	178	303	217
Situation salariale	Évolution	2004/2005	2005/2006	2006/2007	2007/2008
	En activité	67%	65%	71%	79%
	Autre situation et inconnue	33%	35%	29%	21%
	Ensemble	100%	100%	100%	100%

Source : OFIP-USTL – Février 2008

Parmi les bacheliers Technologiques (197) et Professionnels (20) entrés en première année de licence ST-A ou ST-B dans le « parcours classique » entre 2004/2005 et 2007/2008 la répartition selon la situation salariale du père est très voisine de celle des entrants en parcours aménagé.

65% des étudiants qui ont intégré le parcours entre 2004/2005 et 2007/2008 ont une mère en emploi l'année de leur entrée en licence.

Tableau 7 : Répartition selon la situation salariale de la mère et évolution de la répartition

Situation salariale	Diplôme	ST-A aménagé	ST-B aménagé	Ensemble ST aménagé	ST « Parcours classique »
	En activité	50%	74%	65%	62%
	Autre situation et inconnue	50%	26%	35%	38%
	Total	100%	100%	100%	100%
	Effectif	125	178	303	217
Situation salariale	Évolution	2004/2005	2005/2006	2006/2007	2007/2008
	En activité	Inconnu*	inconnu	59%	73%
	Autre situation et inconnue	inconnu	inconnu	41%	27%
	Ensemble	100%	100%	100%	100%

\* En 2004/2005 et 2005/2006 l'information concernant la mère n'était pas recueillie.

Source : OFIP-USTL – Février 2008

Parmi les bacheliers Technologiques (197) et Professionnels (20) entrés en première année de licence ST-A ou ST-B dans le « parcours classique » entre 2004/2005 et 2007/2008 la répartition selon la situation salariale de la mère est très voisine de celle des entrants en parcours aménagé.



## 2.7 Catégorie professionnelle des parents

Si 22% des étudiants dont le père est en activité ont déclaré que leur père exerce un métier de la catégorie « cadre », ce taux d'ensemble masque une différence importante entre les entrants dans le parcours aménagé des licences ST-A et ST-B : le taux de « cadre » est de 35% parmi les pères des entrants en ST-A contre seulement 14% parmi les pères des entrants en licence ST-B.

En ce qui concerne l'évolution, on observe une hausse faible mais régulière de la part des entrants dont le père est ouvrier.

Tableau 8 : Répartition selon la catégorie professionnelle du père et évolution de la répartition

Diplôme Catégorie professionnelle	ST-A aménagé	ST-B aménagé	Ensemble ST aménagé	ST « Parcours classique »
Cadres	35%	14%	22%	22%
Professions intermédiaires	8%	19%	15%	13%
Employés	15%	24%	20%	17%
Ouvriers	31%	31%	31%	37%
Autres	8%	7%	8%	8%
Indéterminé	3%	5%	4%	3%
Total	100%	100%	100%	100%
Effectif	86	126	212	147

Évolution Catégorie professionnelle	2004/2005	2005/2006	2006/2007	2007/2008
Cadres	16%	23%	28%	20%
Professions intermédiaires	16%	14%	17%	10%
Employés	31%	20%	14%	18%
Ouvriers	27%	30%	33%	35%
Autres	8%	6%	9%	9%
Indéterminé	2%	7%	-	8%
Ensemble	100%	100%	100%	100%

Source : OFIP-USTL – Février 2008

*Parmi les bacheliers Technologiques (197) et Professionnels (20) entrés en première année de licence ST-A ou ST-B dans le « parcours classique » entre 2004/2005 et 2007/2008 la répartition selon la catégorie professionnelle du père est proche de celle des entrants en parcours aménagé.*

La moitié des étudiants dont la mère est en activité ont déclaré que leur mère exerce un métier de la catégorie « employé ». Les quelques différences observées entre les entrants dans le parcours aménagé des licences ST-A et ST-B sont surtout dues au taux important des catégories « autres » et « indéterminé » parmi les entrants en licence ST-A (24% contre 9% parmi les entrants en licence ST-B).

Tableau 9 : Répartition selon la catégorie professionnelle de la mère et évolution de la répartition

Diplôme	ST-A aménagé	ST-B aménagé	Ensemble ST aménagé	ST « Parcours classique »
Catégorie professionnel				
Cadres	14%	14%	14%	16%
Professions intermédiaires	10%	11%	11%	19%
Employés	45%	53%	51%	50%
Ouvriers	7%	13%	11%	8%
Autres	14%	3%	6%	3%
Indéterminé	10%	6%	7%	4%
Total	100%	100%	100%	100%
Effectif	29	64	93	95

Évolution	2004/2005	2005/2006	2006/2007	2007/2008
Catégorie professionnelle				
Cadres	Inconnu*	inconnu	19%	9%
Professions intermédiaires	inconnu	inconnu	10%	11%
Employés	inconnu	inconnu	48%	53%
Ouvriers	inconnu	inconnu	13%	9%
Autres	inconnu	inconnu	8%	5%
Indéterminé	inconnu	inconnu	2%	13%
Ensemble	100%	100%	100%	100%

\* En 2004/2005 et 2005/2006 l'information concernant la mère n'était pas recueillie.

Source : OFIP-USTL – Février 2008

Parmi les bacheliers Technologiques (197) et Professionnels (20) entrés en première année de licence ST-A ou ST-B dans le « parcours classique » entre 2004/2005 et 2007/2008 la répartition selon la catégorie professionnelle de la mère est très voisine de celle des entrants en parcours aménagé.

### 3. Description des caractéristiques scolaires

#### 3.1 Baccalauréat obtenu

86% des étudiants qui ont intégré le parcours entre 2004/2005 et 2007/2008 sont titulaires d'un baccalauréat technologique. Cela est le cas de la presque totalité des entrants dans le parcours aménagé de licence ST-B et de 78% des entrants en licence ST-A.

En ce qui concerne l'évolution, on observe une stabilité du taux de bacheliers technologiques.

Tableau 10 : Répartition selon le baccalauréat obtenu et évolution de la répartition

Série du baccalauréat	Diplôme	ST-A aménagé	ST-B aménagé	Ensemble ST aménagé	ST « Parcours classique »
	Technologique	78%	92%	86%	91%
	Généraux (ES et L)	1,5%	1,5	1,5%	0%
	Autres*	20,5%	6,5%	12,5%	9%
	Total	100%	100%	100%	100%
	Effectif	125	178	303	217

Série du baccalauréat	Évolution	2004/2005	2005/2006	2006/2007	2007/2008
	Technologique	85%	85%	87%	87%
	Généraux	-	3%	1%	1,5%
	Autres*	15%	12%	12%	11,5%
	Ensemble	100%	100%	100%	100%

\* Baccalauréat professionnel et équivalence du baccalauréat.

Source : OFIP-USTL – Février 2008

Parmi les bacheliers Technologiques (197) et Professionnels (20) entrés en première année de licence ST-A ou ST-B dans le « parcours classique » entre 2004/2005 et 2007/2008 le taux de bacheliers technologiques est voisin de celui des entrants en parcours aménagé.



#### **Le mot des responsables du parcours aménagé (Nathalie Lebrun et Cécile Fort) :**

Les bacheliers généraux, cas très ponctuels en parcours aménagé concernent uniquement les spécialités L ou ES, et en aucun cas la spécialité S.

### **3.2 Mention au baccalauréat**

80% des étudiants qui ont intégré le parcours entre 2004/2005 et 2007/2008 ont obtenu un baccalauréat sans mention. Ce taux se retrouve à l'identique parmi les entrants dans le parcours aménagé de licence ST-A, comme parmi les entrants en licence ST-B.

En ce qui concerne l'évolution, on observe une évolution discontinue du taux de baccalauréat obtenu sans mention.

Tableau 11 : Répartition selon l'obtention d'une mention au baccalauréat et évolution de la répartition

Diplôme Mention au baccalauréat	ST-A aménagé	ST-B aménagé	Ensemble ST aménagé	ST « Parcours classique »
Sans mention	80%	80%	80%	86%
Avec mention	20%	20%	20%	14%
Total	100%	100%	100%	100%
Effectif	125	178	303	217

Évolution Mention au baccalauréat	2004/2005	2005/2006	2006/2007	2007/2008
Sans mention	78%	83%	74%	87%
Avec mention	22%	17%	26%	13%
Ensemble	100%	100%	100%	100%

Source : OFIP-USTL – Février 2008

*Parmi les bacheliers Technologiques (197) et Professionnels (20) entrés en première année de licence ST-A ou ST-B dans le « parcours classique » entre 2004/2005 et 2007/2008 le taux baccalauréat obtenu sans mention est un peu supérieur (+6 points) à celui des entrants en parcours aménagé.*

### **3.3 Situation l'année du baccalauréat**

28% des étudiants qui ont intégré le parcours entre 2004/2005 et 2007/2008 ont obtenu le baccalauréat à l'âge normal. Le taux d'élèves ayant obtenu le baccalauréat à l'âge normal est plus faible chez les entrants dans le parcours aménagé de licence ST-A (23%), que chez les entrants en licence ST-B (33%).

En ce qui concerne l'évolution de la part des entrants ayant obtenu le baccalauréat à l'âge normal on observe, entre les flux 2004/2005 et 2006/2007, une baisse de la part des bacheliers qui ont obtenu le baccalauréat à l'âge normal, puis, en 2007/2008 une faible remontée de ce taux.

Tableau 12 : Répartition selon la situation l'année d'obtention du baccalauréat et évolution de la répartition

Diplôme Situation l'année du bac	ST-A aménagé	ST-B aménagé	Ensemble ST aménagé	ST « Parcours classique »
Normale (18 ans ou moins)	21%	33%	28%	31%
En retard (19 ans ou plus)	79%	67%	72%	69%
Total	100%	100%	100%	100%
Effectif	125	178	303	217
<b>Évolution</b>				
Mention au baccalauréat	2004/2005	2005/2006	2006/2007	2007/2008
Normale (18 ans ou moins)	33%	28%	24,5%	26%
En retard (19 ans ou plus)	67%	72%	75,5%	74%
Ensemble	100%	100%	100%	100%

Source : OFIP-USTL – Février 2008

*Parmi les bacheliers Technologiques (197) et Professionnels (20) entrés en première année de licence ST-A ou ST-B dans le « parcours classique » entre 2004/2005 et 2007/2008 le taux de baccalauréat obtenu à l'âge normal est très proche de celui des entrants en parcours aménagé.*

### 3.4 Année d'obtention du baccalauréat

82% des étudiants qui ont intégré le parcours entre 2004/2005 et 2007/2008 sont des bacheliers de l'année. Le taux de bacheliers de l'année observé parmi les entrants dans le parcours aménagé de licence ST-A est voisin de celui des entrants en licence ST-B.



#### **Le mot des responsables du parcours aménagé (Nathalie Lebrun et Cécile Fort) :**

L'intégration des parcours aménagés majoritairement par les bacheliers de l'année se justifie. Les étudiants ayant déjà suivi un parcours dans l'enseignement supérieur rejoignent principalement le parcours classique, considérant qu'ils sont aptes à suivre ce parcours sans difficultés. Parallèlement, nos parcours sélectionnant les candidats, nous attendons beaucoup de l'orientation active car elle semble (après quelques améliorations) une des solutions au repositionnement des Licences aménagées dans l'offre de formation de niveau Bac+2.

En ce qui concerne l'évolution de la part des bacheliers de l'année parmi les entrants, celle-ci est discontinuée au fil des flux observés.

Tableau 13 : Répartition selon l'année d'obtention du baccalauréat et évolution de la répartition

Diplôme Situation l'année du bac	ST-A aménagé	ST-B aménagé	Ensemble ST aménagé	ST « Parcours classique »
Bacheliers de l'année	79%	83%	81,5%	65%
Autres bacheliers	21%	17%	18,5%	35%
Total	100%	100%	100%	100%
Effectif	125	178	303	217
Évolution Mention au baccalauréat	2004/2005	2005/2006	2006/2007	2007/2008
Bacheliers de l'année	82%	78%	88%	77%
Autres bacheliers	18%	22%	12%	23%
Ensemble	100%	100%	100%	100%

Source : OFIP-USTL – Février 2008

Parmi les bacheliers Technologiques (197) et Professionnels (20) entrés en première année de licence ST-A ou ST-B dans le « parcours classique » entre 2004/2005 et 2007/2008 le taux de bacheliers de l'année parmi les entrants est assez nettement inférieur à celui des entrants en parcours aménagé (-16 points).

De manière plus détaillée, les premiers flux (2004/2005, 2005/2006 et 2006/2007) étaient composés de 40% environ de bacheliers de l'année, tandis que le flux 2007/2008 (de loin le plus important) est composé de 70% environ de bacheliers de l'année.

### **3.5 Lieu d'obtention du baccalauréat**

78% des étudiants qui ont intégré le parcours entre 2004/2005 et 2007/2008 ont obtenu leur baccalauréat dans le département du Nord. Peu de différences existent en la matière entre les entrants dans le parcours aménagé de licence ST-A et les entrants en licence ST-B.

En ce qui concerne l'évolution, on observe une lente baisse de la part des entrants qui ont obtenu leur baccalauréat dans le département du Nord au profit surtout de ceux qui l'ont obtenu dans le Pas-de-Calais.

Tableau 14 : Répartition selon le département d'obtention du baccalauréat et évolution de la répartition

Diplôme Département d'obtention du bac	ST-A aménagé	ST-B aménagé	Ensemble ST aménagé	ST « Parcours classique »
Nord	76%	80%	78%	80%
Pas-de-Calais	12%	13,5%	13%	15%
Autre région française	8%	6%	7%	5%
Étranger	4%	0,5%	2%	0%
Total	100%	100%	100%	100%
Effectif	125	178	303	217

Évolution Département d'obtention du bac	2004/2005	2005/2006	2006/2007	2007/2008
Nord	84%	78%	77%	75%
Pas-de-Calais	10%	13%	15%	15%
Autre région française	3,5%	8%	7%	7%
Étranger	2,5%	1%	1%	3%
Ensemble	100%	100%	100%	100%

Source : OFIP-USTL – Février 2008

*Parmi les bacheliers Technologiques (197) et Professionnels (20) entrés en première année de licence ST-A ou ST-B dans le « parcours classique » entre 2004/2005 et 2007/2008 le taux d'entrants qui ont obtenu leur baccalauréat dans le département du Nord est presque identique à celui des entrants en parcours aménagé.*





## CHAPITRE 2

### RÉUSSITE DES ENTRANTS EN PREMIÈRE ANNÉE DU PARCOURS AMÉNAGÉ DE LICENCE ST-A ET ST-B

Les résultats obtenus à la première année par les étudiants inscrits en première année des licences ST-A et ST-B dans le parcours aménagé ont été calculés sur, logiquement, les trois premiers flux recensés, à savoir : 2004/2005, 2005/2006 et 2006/2007.

La population concernée est de 241 étudiants.

*On restera prudent sur l'interprétation des pourcentages lorsque les effectifs des catégories analysées sont faibles (inférieurs à 30 personnes).*

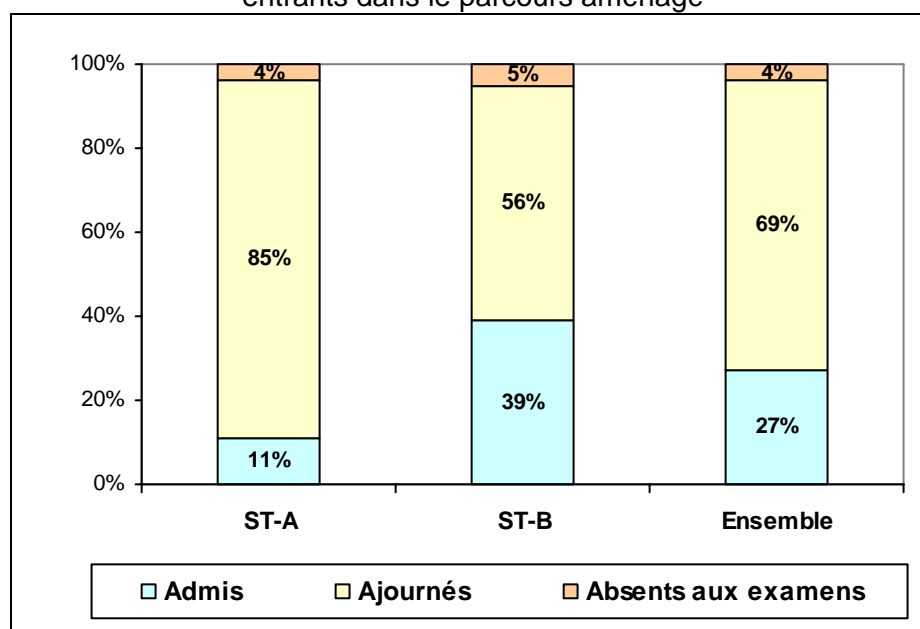
#### 1. Résultat obtenu à la fin de la première année de licence

##### 1.1 Ensemble des entrants selon le diplôme

**27% des entrants dans le parcours aménagé de la première année des licences ST-A et ST-B obtiennent leur première année (en un an) ;** ce taux d'ensemble masque une assez forte différence entre les entrants en licence ST-A qui ne sont que 11% à obtenir leur première année et les entrants en licence ST-B qui sont 39% à l'obtenir.

Les entrants dans le parcours aménagé de la première année de licence ST-B ont 5 fois plus de chance que ceux de ST-A d'obtenir leur première année (en un an) plutôt que de ne pas l'obtenir (odds-ratio ou rapport de côtes).

Graph 3 : résultats à la première année de licence ST-A et ST-B selon le diplôme  
- entrants dans le parcours aménagé -



Source : OFIP-USTL – Février 2008



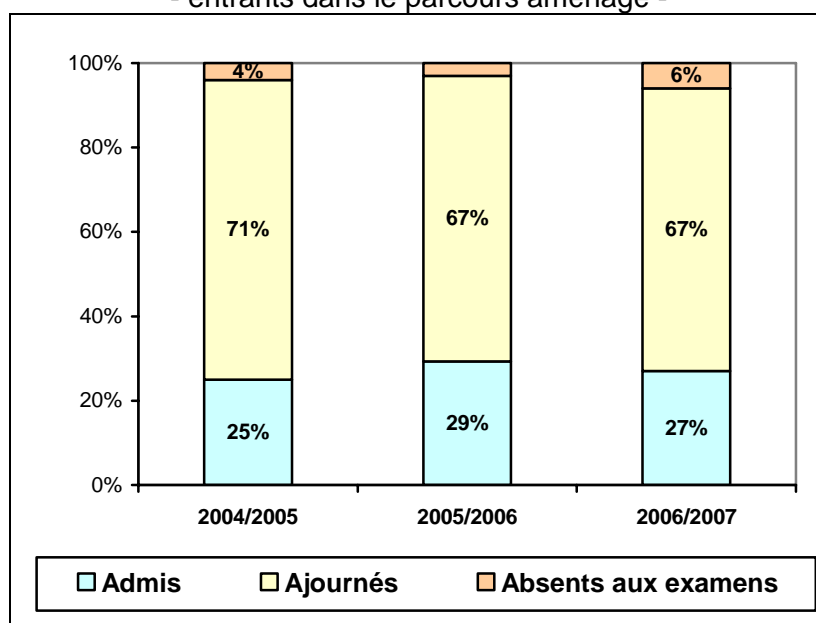
#### **Le mot des responsables du parcours aménagé (Nathalie Lebrun et Cécile Fort) :**

Le taux de réussite plus faible en Licence ST-SESI est corrélé à la difficulté des matières scientifiques principales (mathématiques, physique, chimie) notamment le langage mathématique utilisé est très peu abordé dans l'enseignement secondaire technologique. De plus, très peu de filles sont présentes dans ce parcours, gente féminine qui traditionnellement est plus sérieuse et obtient de meilleurs résultats.

## 1.2 Ensemble des entrants selon l'année d'entrée

Aucune évolution significative n'est observée sur la période étudiée pour l'ensemble des entrants en parcours aménagé comme parmi les entrants des licences ST-A et ST-B. Quelque soit l'année considérée, les entrants dans le parcours en licence ST-B connaissent un taux de réussite sensiblement supérieur à celui des entrants dans le parcours aménagé de la licence ST-A.

Graphe 4 : résultats à la première année de licence ST-A et ST-B selon l'année d'entrée en licence  
- entrants dans le parcours aménagé -



Source : OFIP-USTL – Février 2008

Tableau 15 : résultats à la première année de licence ST-A et ST-B selon le diplôme et l'année d'entrée en licence  
- entrants dans le parcours aménagé -

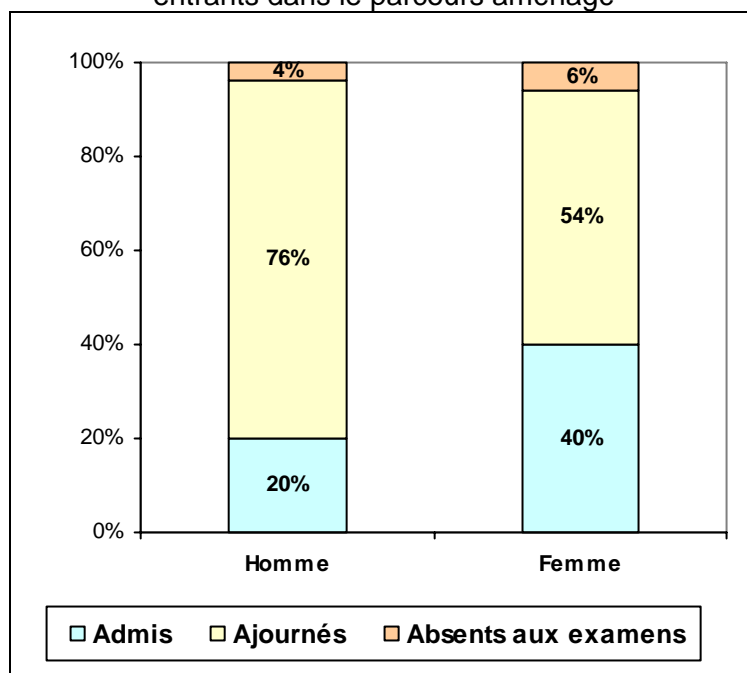
Diplôme d'entrée	Résultats de la première année	Année universitaire		
		2005	2006	2007
STA-aménagé	Admis	3 9%	3 9%	5 14%
	Ajournés	28 88%	30 86%	29 83%
	Absents examens	1 3%	2 6%	1 3%
	Total	32 100%	35 100%	35 100%
STB-aménagé	Admis	15 37%	22 43%	17 36%
	Ajournés	24 59%	28 55%	26 55%
	Absents examens	2 5%	1 2%	4 9%
	Total	41 100%	51 100%	47 100%

Source : OFIP-USTL – Février 2008

### 1.3 Résultats selon le sexe

Si sur l'ensemble des entrants dans le parcours aménagé, les femmes présentent des taux de réussite à la première année de licence bien meilleurs que ceux des hommes c'est parce qu'elles sont avant tout inscrites en licence ST-B. Parmi les seuls entrants dans le parcours aménagé de la licence ST-B, les taux de réussite à la première année ne sont pas significativement différents selon le sexe.

Graph 5 : résultats à la première année de licence ST-A et ST-B selon le sexe  
- entrants dans le parcours aménagé -



Source : OFIP-USTL – Février 2008

Tableau 16 : résultats à la première année de licence ST-A et ST-B selon le diplôme et le sexe  
- entrants dans le parcours aménagé -

Diplôme d'entrée	Sexe	Résultats de la première année			Total
		Admis	Ajournés	Absents examens	
STA-aménagé	Homme	10 10%	85 87%	3 3%	98 100%
	Femme	1 (25%)	2 (50%)	1 (25%)	4 (100%)
STB-aménagé	Homme	20 36%	32 58%	3 5%	55 100%
	Femme	34 40%	46 55%	4 5%	84 100%

Source : OFIP-USTL – Février 2008

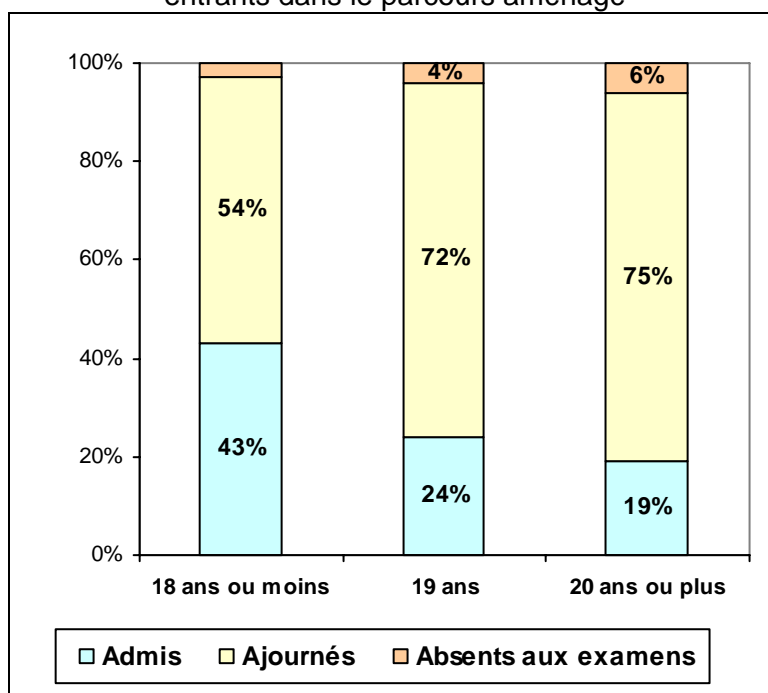
## 1.4 Résultats selon l'âge

Plus les entrants sont âgés et moins ils ont obtenu leur première année de licence, l'écart se faisant en particulier entre ceux qui sont entrés en licence à l'âge considéré comme « normal » (18 ans) et ceux qui sont entrés en retard (19 ans ou plus).

Cette situation est observée parmi les entrants des deux licences.

Durant les années prises en compte, 3 des 9 entrants inscrits en formation continu ont obtenu leur première année de licence.

Graph 6 : résultats à la première année de licence ST-A et ST-B selon l'âge  
- entrants dans le parcours aménagé -



Source : OFIP-USTL – Février 2008

Tableau 17 : résultats à la première année de licence ST-A et ST-B selon le diplôme et l'âge  
- entrants dans le parcours aménagé -

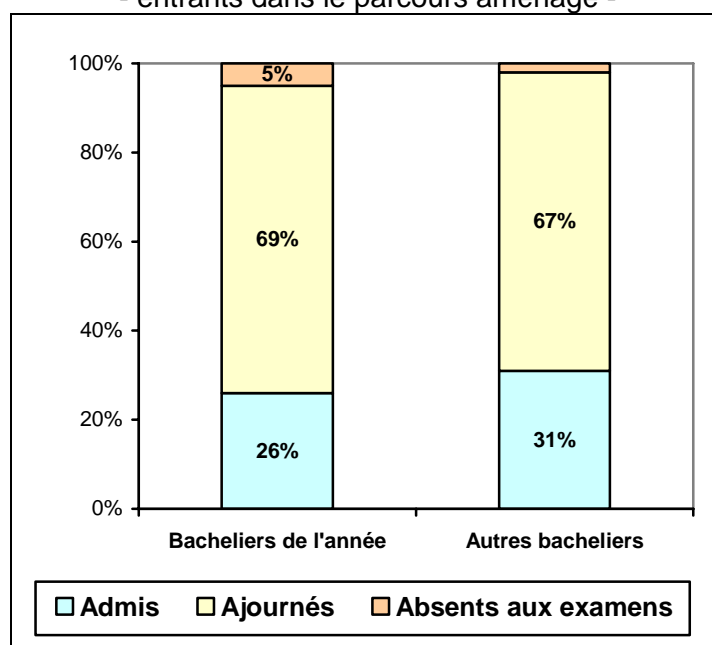
Diplôme d'entrée	Âge l'année de rentrée à l'USTL	Résultats de la première année			Total
		Admis	Ajournés	Absents examens	
STA-aménagé	18 ans ou moins	7 (30%)	16 (70%)	0 (0%)	23 (100%)
	19 ans	2 6%	30 88%	2 6%	34 100%
	20 ans ou plus	2 4%	41 91%	2 4%	45 100%
STB-aménagé	18 ans ou moins	22 49%	21 47%	2 4%	45 100%
	19 ans	16 38%	25 60%	1 2%	42 100%
	20 ans ou plus	16 31%	32 62%	4 8%	52 100%

Source : OFIP-USTL – Février 2008

## 1.5 Résultats selon l'année d'obtention du baccalauréat

Les entrants qui n'ont pas obtenu leur baccalauréat l'année de leur entrée dans le parcours aménagé de licence à Lille 1 ont un taux de réussite un peu meilleur que celui des « bacheliers de l'année », mais la différence est faible et n'est peut être pas généralisable (cf. situation en licence ST-A).

Graphe 7 : résultats à la première année de licence ST-A et ST-B  
selon l'année d'obtention du baccalauréat  
- entrants dans le parcours aménagé -



Source : OFIP-USTL – Février 2008

Tableau 18 : résultats à la première année de licence ST-A et ST-B  
selon le diplôme et l'année d'obtention du baccalauréat  
- entrants dans le parcours aménagé -

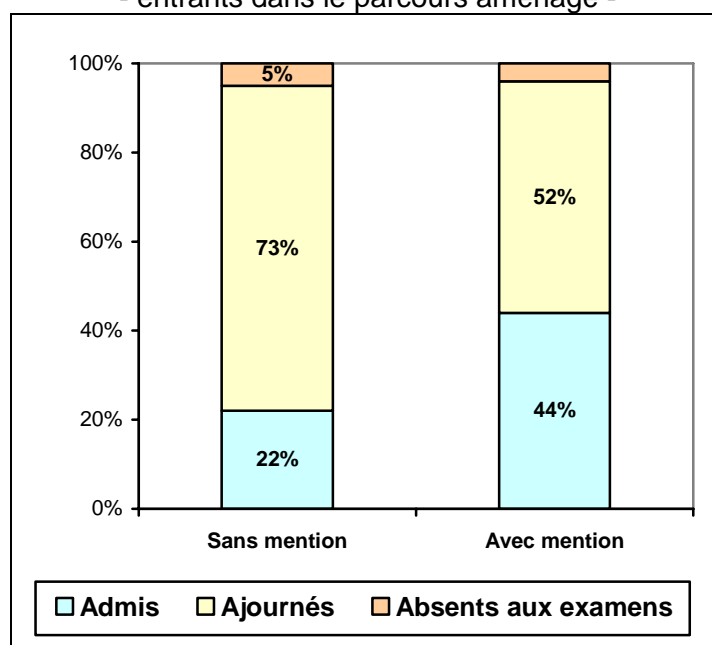
Diplôme d'entrée	Type de bacheliers	Résultats de la première année			Total
		Admis	Ajournés	Absents examens	
STA-aménagé	Bacheliers de l'année	10 12%	69 83%	4 5%	83 100%
	Non bacheliers de l'année	1 (5%)	18 (95%)	0 (0%)	19 (100%)
STB-aménagé	Bacheliers de l'année	42 36%	68 59%	6 5%	116 100%
	Non bacheliers de l'année	12 (52%)	10 (43%)	1 (4%)	23 (100%)

Source : OFIP-USTL – Février 2008

## 1.6 Résultats selon la mention obtenue au baccalauréat

Le taux de réussite à la première année de licence des entrants qui ont obtenu une mention à leur baccalauréat est deux fois plus important que celui des entrants qui ont obtenu leur baccalauréat sans mention. Il semble (mais les effectifs sont faibles) que cette situation se retrouve en licence ST-A comme en licence ST-B.

Graphe 8 : résultats à la première année de licence ST-A et ST-B selon la mention obtenue au baccalauréat - entrants dans le parcours aménagé -



Source : OFIP-USTL – Février 2008

Tableau 19 : résultats à la première année de licence ST-A et ST-B selon la mention obtenue au baccalauréat - entrants dans le parcours aménagé -

Diplôme d'entrée	Mention obtenue au baccalauréat	Résultats de la première année			Total
		Admis	Ajournés	Absents examens	
STA-aménagé	Sans mention	5 6%	71 90%	3 4%	79 100%
	Avec mention	6 (26%)	16 (70%)	1 (4%)	23 (100%)
STB-aménagé	Sans mention	37 34%	67 61%	6 5%	110 100%
	Avec mention	17 (59%)	11 (38%)	1 (3%)	29 (100%)

Source : OFIP-USTL – Février 2008

## 2. Résultats obtenus aux semestres 1 et 2

### 2.1 Résultats obtenus au semestre 1

**39% des entrants dans le parcours aménagé de la première année des licences ST-A et ST-B ont validé le premier semestre de la licence dans le temps imparti** (dès la fin du premier semestre universitaire) ; ce taux d'ensemble masque de nouveau une forte différence entre les entrants en licence ST-A qui sont 27% à avoir validé leur premier semestre (un tiers n'ont validé aucun ECTS) et les entrants en licence ST-B qui sont 48% à l'avoir validé.

Dans la très grande majorité des cas, le semestre 1 a été validé « normalement » par les entrants dans le parcours aménagé des licences ST-A et ST-B (sans compensation avec un autre semestre ou sans dispense).

Tableau 20 : résultats au premier semestre de la première année de licence ST-A et ST-B  
- entrants dans le parcours aménagé -

ECTS obtenus au semestre 1	Diplôme d'entrée		Total
	STA-aménagé	STB-aménagé	
30 ECTS	27 26,5%	67 48,2%	94 39,0%
2 à 28 ECTS	38 37,3%	46 33,1%	84 34,9%
Aucun ECTS validé	33 32,4%	19 13,7%	52 21,6%
Aucune note obtenue	4 3,9%	7 5,0%	11 4,6%
Total	102 100,0%	139 100,0%	241 100,0%

Source : OFIP-USTL – Février 2008

Tableau 21 : type d'obtention du premier semestre de la première année de licence ST-A et ST-B  
- entrants dans le parcours aménagé -

Type d'obtention du semestre 1	Diplôme d'entrée		Total
	STA-aménagé	STB-aménagé	
Normal	27 (100%)	62 92,5%	89 94,7%
Compensation	0 (0%)	5 7,5%	5 5,3%
Total	27 (100%)	67 100,0%	94 100,0%

Source : OFIP-USTL – Février 2008

## 2.2 Résultats obtenus au semestre 2

**29% des entrants dans le parcours aménagé de la première année des licences ST-A et ST-B ont validé le second semestre de la licence dans le temps imparti** (dès la fin du second semestre universitaire) ; ce taux d'ensemble masque là encore une forte différence entre les entrants en licence ST-A qui ne sont que 12% à avoir validé leur second semestre (la moitié n'ont validé aucun ECTS) et les entrants en licence ST-B qui sont 42% à l'avoir validé.

Parmi les entrants en ST-A comme parmi ceux de ST-B, environ 20% étaient absents aux examens du second semestre (réorientations en DEUST, exclusions et abandons).

Dans la très grande majorité des cas, le semestre 2 a été validé « normalement » par les entrants dans le parcours aménagé des licences ST-A et ST-B (sans compensation avec un autre semestre ou sans dispense).

Tableau 22 : résultats au second semestre de à la première année de licence ST-A et ST-B  
- entrants dans le parcours aménagé -

ECTS obtenus au semestre 2	Diplôme d'entrée		Total
	STA-aménagé	STB-aménagé	
30 ECTS	12 11,8%	58 41,7%	70 29,0%
2 à 28 ECTS	17 16,7%	32 23,0%	49 20,3%
Aucun ECTS validé	51 50,0%	21 15,1%	72 29,9%
Aucune note obtenue	22 21,6%	28 20,1%	50 20,7%
Total	102 100,0%	139 100,0%	241 100,0%

Source : OFIP-USTL – Février 2008

Tableau 23 : type d'obtention du second semestre de la première année de licence ST-A et ST-B  
- entrants dans le parcours aménagé -

Type d'obtention du semestre 2	Diplôme d'entrée		Total
	STA-aménagé	STB-aménagé	
Normal	10 (83%)	54 93,1%	64 91,4%
Compensation	2 (17%)	4 6,9%	6 8,6%
Total	12 (100%)	58 100,0%	70 100,0%

Source : OFIP-USTL – Février 2008



### 2.3 Articulation des résultats du premier semestre et du second semestre

On constate que près de 70% des étudiants qui ont validé le premier semestre dès la fin de ce premier semestre ont également, et à la suite, validé le second semestre.

Ce taux d'ensemble cache encore des différences (tableaux de la page suivante) entre les entrants dans le parcours aménagé de licence ST-A qui ont deux fois moins souvent que ceux de la licence ST-B validé le second semestre dans la foulée du premier.

On observe que parmi les entrants de la licence ST-A qui ont validé le premier semestre, 1 sur 4 n'a validé aucun ECTS au second semestre (en grande partie du fait de leur exclusion du parcours aménagé), ce qui n'existe quasiment pas parmi les entrants de la licence ST-B qui ont validé le premier semestre.

Le fait de ne valider aucun ECTS au premier semestre « condamne » les entrants à l'échec ou à l'abandon de la scolarité au second semestre (l'observation vaut ici pour les entrants en licence ST-A comme pour les entrants en licence ST-B). L'effet est moins marqué pour les étudiants qui, sans valider le premier semestre, ont obtenu de 2 à 28 ECTS, mais concerne malgré tout une majorité de ces derniers (45% ne valident aucun ECTS suite sans doute à une réorientation et 15% ont abandonné leur scolarité).

Tableau 24 : résultats au second semestre de à la première année de licence ST-A et ST-B selon le résultat au premier semestre  
- entrants dans le parcours aménagé -

ECTS obtenus au semestre 1	ECTS obtenus au semestre 2				Total
	30 ECTS	2 à 28 ECTS	Aucun ECTS validé	Aucune note obtenue	
30 ECTS	65 <b>69%</b>	17 18%	10 11%	2 2%	94 100%
2 à 28 ECTS	4 5%	30 <b>36%</b>	38 <b>45%</b>	12 14%	84 100%
Aucun ECTS validé	1 2%	2 4%	24 <b>46%</b>	25 <b>48%</b>	52 100%
Aucune note obtenue	0 (0%)	0 (0%)	0 (0%)	11 <b>(100%)</b>	11 (100%)
Total	70 29%	49 20%	72 30%	50 21%	241 100%

Source : OFIP-USTL – Février 2008

Tableau 25 : résultats au second semestre de la première année de **licence ST-A**  
selon le résultat au premier semestre  
- entrants dans le parcours aménagé -

ECTS obtenus au semestre 1	ECTS obtenus au semestre 2				Total
	30 ECTS	2 à 28 ECTS	Aucun ECTS validé	Aucune note obtenue	
30 ECTS	11 <b>(41%)</b>	9 <b>(33%)</b>	7 (26%)	0 (0%)	27 (100%)
2 à 28 ECTS	0 ,0%	7 18,4%	27 <b>71,1%</b>	4 10,5%	38 100,0%
Aucun ECTS validé	1 3,0%	1 3,0%	17 <b>51,5%</b>	14 <b>42,4%</b>	33 100,0%
Aucune note obtenue	0 (0%)	0 (0%)	0 (0%)	4 <b>(100%)</b>	4 (100%)
Total	12 11,8%	17 16,7%	51 50,0%	22 21,6%	102 100,0%

Source : OFIP-USTL – Février 2008

Tableau 26 : résultats au second semestre de la première année de **licence ST-B**  
selon le résultat au premier semestre  
- entrants dans le parcours aménagé -

ECTS obtenus au semestre 1	ECTS obtenus au semestre 2				Total
	30 ECTS	2 à 28 ECTS	Aucun ECTS validé	Aucune note obtenue	
30 ECTS	54 <b>80,6%</b>	8 11,9%	3 4,5%	2 3,0%	67 100,0%
2 à 28 ECTS	4 8,7%	23 <b>50,0%</b>	11 23,9%	8 17,4%	46 100,0%
Aucun ECTS validé	0 (0%)	1 (5%)	7 <b>(37%)</b>	11 <b>(58%)</b>	19 (100%)
Aucune note obtenue	0 (0%)	0 (0%)	0 (0%)	7 <b>100,0%</b>	7 (100%)
Total	58 41,7%	32 23,0%	21 15,1%	28 20,1%	139 100,0%

Source : OFIP-USTL – Février 2008

### 3. Les moyennes obtenues aux semestres 1 et 2

#### 3.1 Moyennes obtenues en licence ST-A

Au premier semestre du parcours aménagé de la licence ST-A, les entrants ont des moyennes aux Unités d'Enseignement (UE) préparées toujours inférieures à 10. Dans la liste d'UE du premier semestre, on remarque que les deux UE pour lesquelles les entrants obtiennent les moyennes les plus faibles sont les deux UE les plus mathématiques.

Tableau 27 : moyennes obtenues au premier semestre de la première année de **licence ST-A**  
- entrants dans le parcours aménagé -

UE du semestre 1	N		Moyenne	Minimum	Maximum
	Valide	Manquante			
Méthodologie du travail universitaire	88	14	9,2	,0	17,8
Physique (PAMA 1)	86	16	8,5	,4	17,0
Anglais 1	81	21	8,5	,0	16,8
Chimie générale et organique	84	18	7,2	,4	17,9
Production et gestion des documents	54	48	7,0	,9	16,5
Programmation structurée	64	38	6,9	,0	20,0
Tableur calcul et simulation	47	55	6,9	,5	18,5
Maths probabilités statistiques (MATHAMA 1)	86	16	6,5	,0	15,5

Source : OFIP-USTL – Février 2008

Au second semestre du parcours aménagé de la licence ST-A, les entrants ont des moyennes aux Unités d'Enseignement (UE) préparées toujours assez nettement inférieures à 10. Au second semestre, on remarque que la moitié des moyennes sont inférieures à la moyenne la plus faible calculée au premier semestre.

Tableau 28 : moyennes obtenues au second semestre de la première année de **licence ST-A**  
- entrants dans le parcours aménagé -

UE du semestre 2	N		Moyenne	Minimum	Maximum
	Valide	Manquante			
Thermochimie structurale (option 2)	15	87	9,3	1,5	18,0
EEO	50	52	8,7	,0	16,5
Anglais 2	55	47	6,8	,5	15,5
Physique (PAMA 2)	49	53	5,0	,0	12,9
Algèbre et analyses (MATHAMA 2)	58	44	4,9	,0	18,0
Projet pluridisciplinaire (A)	51	51	4,2	,0	10,5
Programmation (option 1)	33	69	3,9	,0	12,5

Source : OFIP-USTL – Février 2008



#### **Le mot des responsables du parcours aménagé (Nathalie Lebrun et Cécile Fort) :**

Les unités d'enseignement « Tableur calcul et simulation » et « Production et gestion des documents » n'existent plus depuis la rentrée 2006/2007.

### **3.2 Moyennes obtenues en licence ST-B**

Au premier semestre du parcours aménagé de la licence ST-B, les entrants ont des moyennes égales ou supérieures à 10 pour 5 des 13 Unités d'Enseignement (UE) répertoriées. Dans la liste d'UE du premier semestre, on remarque que les UE pour lesquelles les entrants obtiennent les moyennes les plus faibles sont surtout des UE de mathématiques et physique.

Tableau 27 : moyennes obtenues au premier semestre de la première année de **licence ST-B** - entrants dans le parcours aménagé -

UE du semestre 1	N		Moyenne	Minimum	Maximum
	Valide	Manquante			
Méthodologie du travail universitaire	125	14	12,0	,0	18,3
Chimie aménagée 1	43	96	11,8	3,6	19,7
Chimie générale et organique	84	55	10,7	,7	18,4
Organisation de la Terre	86	53	10,3	1,5	19,0
Anglais 1	126	13	10,0	,0	17,8
Production et gestion des documents	126	13	9,8	,3	17,3
Tableur calcul et simulation	120	19	9,7	,5	20,0
Biologie végétale (BVAM)	130	9	9,3	,0	17,5
Biologie animale (BAAM)	124	15	8,7	,8	17,9
Mathématiques probabilités statistiques (MATH PROBA)	89	50	7,7	,8	18,4
Physique (PAMB)	126	13	7,5	,4	17,5
Paléontologie et géologie fondamentale	32	107	7,3	3,2	13,5
Maths probabilités statistiques	33	106	6,2	2,0	12,8

Source : OFIP-USTL – Février 2008

Tableau 28 : moyennes obtenues au second semestre de la première année de **licence ST-B** - entrants dans le parcours aménagé -

	N		Moyenne	Minimum	Maximum
	Valide	Manquante			
EEO	106	33	11,3	,0	17,5
Projet pluridisciplinaire (B)	102	37	10,9	,0	16,6
Anglais 2	102	37	9,4	,5	18,0
Géologie (GAM)	98	41	9,4	,3	18,4
Chimie organique et générale	109	30	9,1	,0	20,0
Physiologie cellulaire et biophysique (PCBP)	99	40	9,0	,0	16,8
Biologie cellulaire (BCAM)	99	40	8,3	,0	18,6
Biochimie (BIOCHAM)	111	28	7,4	,0	16,3
Mathématiques appliquées (MATHSTAT)	100	39	6,0	,0	18,5

Source : OFIP-USTL – Février 2008



**Le mot des responsables du parcours aménagé (Nathalie Lebrun et Cécile Fort) :**

Le programme des unités d'enseignement de mathématiques a évolué au cours des 3 années que couvre l'enquête.

#### 4. Matière jugée la plus difficile en première année de licence Sciences et Technologies

Les données ici présentées sont issues de l'enquête réalisée auprès des entrants 2005/2006 et 2006/2007.

Les mathématiques apparaissent de loin être la matière la plus difficile, autant pour les entrants en licence ST-A que pour ceux de la licence ST-B. Cela vient logiquement corroborer ce qui vient d'être vu concernant les moyennes obtenues aux UE de premier et de second semestres.

La physique et la chimie pour les entrants en licence ST-A viennent ensuite dans la liste des matières les plus souvent citées en tant que matières jugées les plus difficiles. On remarque que 10% de ces entrants déclarent que la matière qui leur pose le plus de difficultés est l'informatique.

La physique encore et la biochimie pour les entrants en licence ST-B sont, loin derrière les mathématiques les matières les plus souvent citées en tant que matières jugées les plus difficiles.

Tableau 29 : matière jugée la plus difficile en première année de licence  
- entrants dans le parcours aménagé -

Matière la plus difficile	STA - aménagé
Aucune	1 2%
Mathématiques	17 28%
Chimie	14 23%
Physique	10 17%
Informatique	6 10%
Anglais	1 2%
Biologie	1 2%
Mécanique	2 3%
Méthodologie	1 2%
Inconnue	7 12%
Total	60 100%

Matière la plus difficile	STB - aménagé
Aucune	2 2%
Mathématiques	27 31%
Physique	13 15%
Biochimie	10 11%
Chimie	8 9%
Biologie animale	6 7%
Géologie	4 5%
Anglais	3 3%
Biologie	2 2%
Biologie cellulaire	2 2%
Biologie végétale	2 2%
Grande fonction physiologique	1 1%
Informatique	1 1%
Physiologie animale	1 1%
Inconnue	4 5%
Total	86 100%

Source : OFIP-USTL – Février 2008

Près des deux tiers des entrants dans le parcours aménagé des licences ST-A et ST-B déclarent qu'au lycée ils n'avaient pas vraiment ou pas du tout de difficulté dans la matière jugée la plus difficile en première année de licence.

Tableau 30 : difficultés déjà rencontrées au lycée pour la matière jugée la plus difficile en première année de licence - entrants dans le parcours aménagé -

Diplôme	Au Lycée et en Terminale en particulier, aviez-vous des difficultés dans la matière la plus difficile de première année de licence ?				Total
	Oui beaucoup	Oui pas mal	Non pas vraiment	Non pas du tout	
STA-aménagé	5 10%	9 18%	10 20%	25 51%	49 100%
STB-aménagé	12 16%	19 25%	15 19%	31 40%	77 100%
Total	17 13%	28 22%	25 20%	56 44%	126 100%

Source : OFIP-USTL – Février 2008

La **solution envisagée** pour surmonter les difficultés rencontrées dans la matière jugée la plus difficile en première année de licence est avant tout personnelle (données non représentées ici) : 67% des entrants enquêtés ne se dédouanent pas en évoquant le fait que la solution passe par un travail personnel plus important (aussi bien parmi les entrants en ST-A qu'en ST-B).

La seconde solution la plus souvent choisie est la demande d'un tutorat (par 63% des entrants des licences étudiées).

On note que 45% des entrants déclarent que la solution passe par le fait d'avoir « un meilleur professeur » (là aussi la proportion est identique chez les entrants en ST-A et chez les entrants en ST-B).



**Le mot des responsables du parcours aménagé (Nathalie Lebrun et Cécile Fort) :**

Remercions les étudiants pour leur franchise et constatons que bien souvent, la quantité de travail personnel n'est pas suffisante. Aussi, la mise en place d'un tutorat efficace repose-t-elle sur l'implication massive personnelle de chaque étudiant. Du tutorat enseignant est proposé au S3, que ce soit en parcours SESI que SVTE et donne de bons résultats. De plus, cette année, dans le cadre du projet du Conseil Régional d'aide à la réussite des bacheliers technologiques issus de milieu modeste, du tutorat étudiant a été expérimenté pour la première fois en L1. Les conclusions rejoignent les précédentes : un tutorat bénéfique repose avant tout sur l'implication, la méthode et la réflexion de chaque « tutoré ». Enfin, la référence à de « meilleurs enseignants » renvoie souvent concrètement à la difficulté à appréhender la méthodologie universitaire et les attentes. Trop d'étudiants des parcours aménagés restent sur un mode « évaluation des connaissances » et ne s'engagent pas dans une démarche personnelle d'« acquisition de compétences ».

## **5. Aspect comparatif de la réussite à la première année**

### **5.1 Présentation**

L'objectif est de comparer les résultats à la première année de licence des entrants dans le parcours aménagé des licences ST-A et ST-B à ceux des entrants dans le parcours classique de ces deux licences.

Pour apprécier la plus-value engendrée ou non par le parcours aménagé, nous avons choisi de comparer les résultats obtenus aux semestres 1 et 2 des licence ST-A et ST-B par les entrants bacheliers de l'année. Cela pour éviter le biais engendré par les dispenses accordées à certains étudiants titulaires d'un baccalauréat technologique dans le parcours classique, dispenses qui faussent la comparaison avec la scolarité du parcours aménagé.

Pour des raisons d'effectifs, les résultats en licence ST-A et ST-B seront présentés cumulés.

### **5.2 Résultats à la première année de licence**

On observe qu'en licence ST-A et ST-B (et en dehors des étudiants qui obtiennent une dispense suite à une validation d'études ou d'expérience) le taux de réussite à la première année est pratiquement nul pour les bacheliers technologique (et, mais ils sont très peu nombreux, professionnels) inscrits dans le parcours classique, alors qu'au sein du parcours aménagé, un bacheliers de l'année sur quatre obtient sa première année de licence.

Le taux d'abandon de cursus (cf. « absents » aux examens) est également quatre fois supérieur parmi les entrants dans le parcours classique, comparativement aux entrants dans le parcours aménagé.

On conclut donc que la scolarité spécifique mise en place dans le parcours aménagé permet à des étudiants de suivre et valider leur scolarité en licence dans le cadre du « parcours aménagé », alors même qu'ils auraient eu beaucoup de difficulté à suivre et valider une scolarité normale en licence Sciences et Techniques.

Tableau 29 : résultats à la première année de licence ST-A et ST-B  
- comparaison des résultats des bacheliers de l'année -

Résultats	Parcours classique	Parcours aménagé
Admis	3%	26%
Ajournés	77%	69%
Absents	20%	5%
Total	100%	100%
Effectif	39	199

Source : OFIP-USTL – Février 2008

*Une brève analyse du fichier scolarité a montré que la réussite des bacheliers technologiques en première année de DUT scientifiques (hors DUT GEA donc) était de 48% pour la promotion 2006. Ce taux est obtenu auprès des bacheliers de l'année (bacheliers 2005), inscrits uniquement en DUT.*

Près de 40% des bacheliers de l'année qui sont inscrits en licence ST « parcours aménagé », valident leur premier semestre, là où, pour le parcours classique, cette validation du premier semestre concerne un seul cas qui fait donc figure d'exception.

On remarque surtout le vide de résultats au sein du parcours classique de la licence ST (ST-A et ST-B) : 67% des bacheliers de l'année titulaires d'un baccalauréat technologique (ou professionnel) ne parviennent pas à valider le moindre ECTS (n'ont donc la moyenne dans aucune des Unités d'Enseignement suivies) et 25% ne se sont pas présentés aux examens.

Tableau 30 : résultats au premier semestre de la première année de licence ST-A et ST-B  
- comparaison des résultats des bacheliers de l'année -

Résultats au semestre 1	Parcours classique	Parcours aménagé
30 ECTS validés	3%	<b>37%</b>
2 à 28 ECTS validés	5%	<b>36%</b>
Aucun ECTS validés	<b>67%</b>	22%
Aucune note obtenue	<b>25%</b>	5%
Total	100%	100%
Effectif	39	199

Source : OFIP-USTL – Février 2008

Même si les résultats sont moins bons au second semestre pour les inscrits dans le parcours aménagé, ils n'en restent pas moins bien meilleurs que ceux observés parmi les inscrits du parcours classique de la licence ST.

Tableau 31 : résultats au second semestre de la première année de licence ST-A et ST-B  
- comparaison des résultats des bacheliers de l'année -

Résultats au semestre 2	Parcours classique	Parcours aménagé
30 ECTS validés	3%	<b>28%</b>
2 à 28 ECTS validés	13%	<b>21%</b>
Aucun ECTS validés	<b>44%</b>	<b>29%</b>
Aucune note obtenue	<b>40%</b>	<b>22%</b>
Total	100%	100%
Effectif	39	199

Source : OFIP-USTL – Février 2008



## CHAPITRE 3

# ÉVALUATION DE LA PREMIÈRE ANNÉE DU PARCOURS AMÉNAGÉ DE LICENCE ST-A ET ST-B

## & EVOLUTION DES PROJETS DURANT LA PREMIÈRE ANNÉE

L'évaluation de la première année, ainsi que l'analyse des projets étudiants et professionnels se feront à partir du fichier issu de l'enquête auprès des entrants 2005/2006 et 2006/2007<sup>1</sup>.

### 1. Volonté d'entrer en licence et d'intégrer le parcours aménagé

#### 1.1 Diplôme souhaité après le baccalauréat

Une majorité relative (40%) des entrants dans le parcours aménagé des licences ST-A et ST-B déclare avoir souhaité intégrer une licence dès l'année de Terminale. Après la Licence, le BTS était souhaité par 30% des entrants dans le parcours aménagé (un tiers des entrants en ST-B contre près d'un quart des entrants en ST-A).

On remarque la faible attirance qu'avaient les entrants dans le parcours aménagé de la licence ST-A, comme ceux de la licence ST-B, pour le DUT.

11% des entrants en licence ST-B souhaitaient intégrer une école spécialisée (sans doute le plus souvent para médicale).

Tableau 32 : Diplôme souhaité en Terminale  
- entrants dans le parcours aménagé des licences ST-A et ST-B de Lille 1-

Diplôme	Diplôme souhaité après l'obtention du baccalauréat								Total
	Licence	BTS	Ecole spécialisée	DUT	DEUST	CPGE	Autre	Aucune idée	
STA-aménagé	27 45%	14 23%	2 3%	5 8%	1 2%	1 2%	0 0%	10 17%	60 100%
STB-aménagé	32 37%	30 34%	10 11%	6 7%	0 0%	0 0%	2 2%	7 8%	87 100%
Total	59 40%	44 30%	12 8%	11 7%	1 1%	1 1%	2 1%	17 12%	147 100%

*Source : OFIP-USTL – Février 2008*



#### **Le mot des responsables du parcours aménagé (Nathalie Lebrun et Cécile Fort) :**

Considérant les promotions concernées par l'enquête, il est important de rappeler que le parcours aménagé n'est souvent pas identifié en Terminale. Il n'est pas ou peu promu dans les Lycées technologiques comme les DUT, pour cause de concurrence avec les BTS internes. Notons toutefois que nos collègues de lycée et/ou de CIO présentent ce parcours à leur néo-bachelier, une fois leur recrutement BTS terminé. A nouveau, nous attendons beaucoup de l'orientation active et du dossier unique. Le faible attrait pour les DUT des lycéens candidats au parcours aménagé est surprenant puisque, nous avons constaté, que les inscriptions s'effectuaient souvent suite à un refus en DUT. Ceci a été principalement constaté dans le parcours aménagé SESI.

<sup>1</sup> 89% des enquêtés ont répondu à l'enquête qui s'est déroulée, par voie téléphonique, en janvier 2008 .

## 1.2 parcours souhaité en licence

De manière un peu étonnante, on observe que 63% des entrants dans le parcours aménagé de la licence ST-A souhaitaient plutôt intégrer le parcours classique de licence que son parcours aménagé, alors que cette proportion s'inverse pour les entrants de la licence ST-B qui étaient 70% à vouloir intégrer le parcours aménagé plutôt que le parcours classique.

Tableau 33 : Parcours souhaité lors de l'inscription en licence  
- entrants dans le parcours aménagé des licences ST-A et ST-B de Lille 1-

Diplôme	Parcours souhaité		Total
	Aménagé	Normal	
STA-aménagé	20 37%	34 63%	54 100%
STB-aménagé	59 70%	25 30%	84 100%
Total	79 57%	59 43%	138 100%

Source : OFIP-USTL – Février 2008



### **Le mot des responsables du parcours aménagé (Nathalie Lebrun et Cécile Fort) :**

Les différences notables entre les parcours SESI et SVTE dans le cadre d'un choix « aménagé ou classique » se justifient jusqu'au recrutement de la promotion actuelle par une communication différenciée et une sélection différenciée lors de l'entretien de recrutement. Suite au changement de direction en parcours SESI, une harmonisation de la communication et de la sélection a été mise en place entre les deux parcours.

## 1.3 Vécu de l'admission dans le parcours aménagé

Admis dans le parcours aménagé de la licence Sciences et Technologies, la grande majorité des entrants (65%) ont vécu leur admission comme un moyen d'augmenter leur chance de réussite (cela est encore plus vrai pour les entrants en licence ST-B qui étaient alors près de 75% à être convaincus que le parcours aménagé permet d'augmenter ses chances de réussite).

Tableau 34 – partie 1 : Vécu de l'admission en parcours aménagé  
- entrants dans le parcours aménagé des licences ST-A et ST-B de Lille 1-

Diplôme	Vécu de l'admission en parcours aménagé. Comme un moyen d'augmenter vos chances de réussite			Total
	Oui tout à fait	Oui un peu	Non pas du tout	
STA-aménagé	27 51%	19 36%	7 13%	53 100%
STB-aménagé	63 74%	19 22%	3 4%	85 100%
Total	90 65%	38 28%	10 7%	138 100%

Source : OFIP-USTL – Février 2008

60% environ des entrants dans le parcours aménagé de licence Sciences et Technologies pensent que le parcours aménagé constitue pour les titulaires d'un baccalauréat technologiques un passage « un peu » ou « tout à fait » obligatoire pour réussir en licence Sciences et Technologies.

Tableau 34 – partie 2 : Vécu de l'admission en parcours aménagé  
- entrants dans le parcours aménagé des licences ST-A et ST-B de Lille 1-

Diplôme	Vécu de l'admission en parcours aménagé. Comme une obligation liée à votre type de bac			Total
	Oui tout à fait	Oui un peu	Non pas du tout	
STA-aménagé	21 39%	12 22%	21 39%	54 100%
STB-aménagé	27 32%	25 29%	33 39%	85 100%
Total	48 35%	37 27%	54 39%	139 100%

Source : OFIP-USTL – Février 2008

#### **1.4 Objectif principal lors de la rentrée en première année**

Globalement, plus des trois quarts des entrants dans le parcours aménagé de la licence ST de Lille 1 avaient pour objectif principal de réussir la première année de licence.

27% des entrants dans le parcours aménagé de la licence ST-A déclarent qu'au début de l'année universitaire leur objectif principal était de préparer leur réorientation ; 15% des entrants en licence ST-B étaient dans ce cas également.

Tableau 35 : objectif principal de l'année au début de la licence  
- entrants dans le parcours aménagé des licences ST-A et ST-B de Lille 1-

Diplôme	Objectif principal à la rentrée			Total
	Réussir la 1ere année	Préparer une réorientation	Autre	
STA-aménagé	42 70%	16 27%	2 3%	60 100%
STB-aménagé	71 82%	13 15%	3 3%	87 100%
Total	113 77%	29 20%	5 3%	147 100%

Source : OFIP-USTL – Février 2008

## 2. La scolarité suivie et les difficultés rencontrées

### 2.1 Assiduité

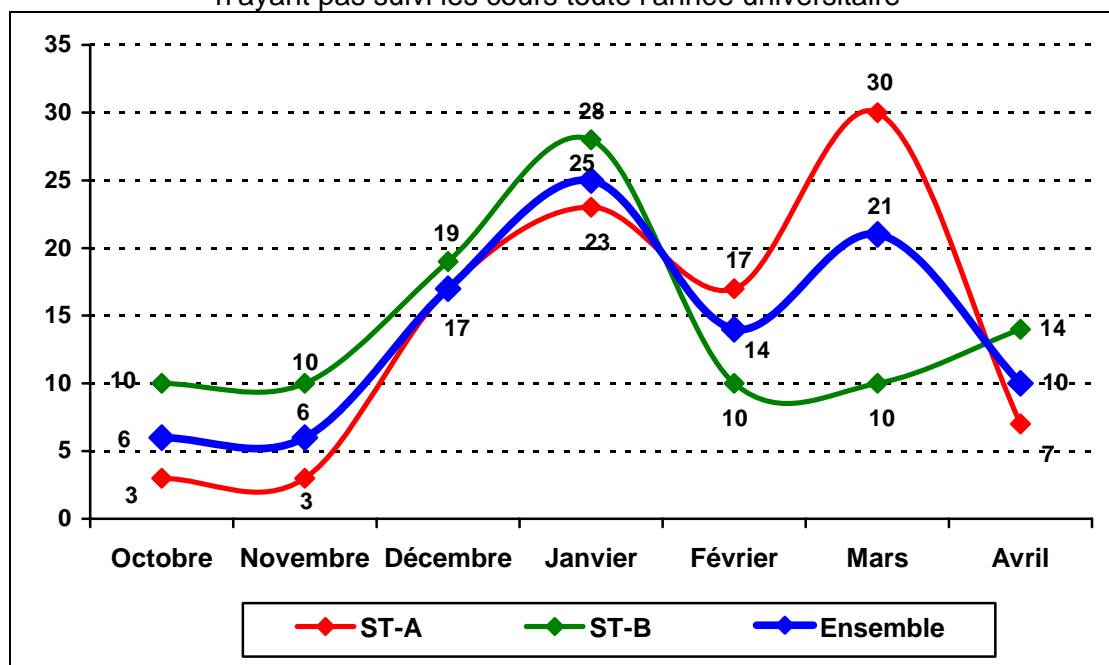
Si les deux tiers des entrants dans le parcours aménagé des licences ST-A et ST-B déclarent avoir suivi les cours durant toute l'année universitaire, seule la moitié des entrants en licence ST-A a été assidue toute l'année, contre plus des trois quarts des entrants en licence ST-B.

Tableau 36 : suivi de la scolarité de la première année de licence  
- entrants dans le parcours aménagé des licences ST-A et ST-B de Lille 1-

Diplôme	Suivi des cours toute l'année		Total
	Oui	Non	
STA-aménagé	30 50%	30 50%	60 100%
STB-aménagé	67 77%	20 23%	87 100%
Total	97 66%	50 34%	147 100%

Source : OFIP-USTL – Février 2008

Graphique : mois d'abandon de la scolarité de la première année de licence  
(en % du total des abandons)  
- entrants dans le parcours aménagé des licences ST-A et ST-B de Lille 1  
n'ayant pas suivi les cours toute l'année universitaire -



Source : OFIP-USTL – Février 2008

Les étudiants inscrits dans le parcours aménagé des licences ST-A et ST-B à Lille 1 signent un contrat dans lequel ils s'engagent, entre autres, à être assidus aux enseignements et, dès lors, toute absence doit non seulement être signalée au secrétariat mais aussi, et surtout, justifiée auprès des enseignants concernés. Plusieurs absences non justifiées et/ou non valables entraînent le « basculement » de l'étudiant dans le parcours dit « classique » de ces licences.

Lorsqu'on interroge les entrants dans le parcours aménagé sur l'obligation de présence aux cours, ceux-ci déclarent (presque) tous que cette obligation est normale, même si 23% pensent que, si cette obligation est normale, elle n'en est pas moins trop sévère.

Tableau : jugement porté sur l'obligation de présence aux cours de première année de licence  
- entrants dans le parcours aménagé des licences ST-A et ST-B de Lille 1-

Diplôme	Jugement porté sur : l'obligation de présence au cours				Total
	Normale	Normale mais trop sévère	Normale mais pas assez sévère	Anormale	
STA-aménagé	37 69%	11 20%	6 11%	0 0%	54 100%
STB-aménagé	57 70%	20 24%	4 5%	1 1%	83 100%
Total	94 70%	31 23%	10 7%	1 1%	137 100%

Source : OFIP-USTL – Février 2008



**Le mot des responsables du parcours aménagé (Nathalie Lebrun et Cécile Fort) :**

Il n'est pas toujours aisé d'obtenir de chaque enseignant de l'équipe pédagogique un relevé d'assiduité, séance par séance. Aussi, cela limite notre réactivité ou notre capacité à détecter des problèmes personnels ou un comportement inadéquat.

## 2.2 Difficultés rencontrées

67% des entrants dans le parcours aménagé des licences ST-A et ST-B déclarent ne pas avoir rencontré de difficultés autres que scolaires au cours de leur première année de licence (pas de différences significatives entre les entrants en ST-A et ST-B).

Lorsqu'ils citent des difficultés, les entrants enquêtés évoquent avant tout leurs problèmes financiers (25%). Viennent ensuite les difficultés de logement (18%), de transports (18%), familiales (17%) et de santé (16%).

### 3. Jugement porté sur différents aspects de la première année du parcours aménagé

#### 3.1 Les enseignants

##### 3.1.1 Jugement porté sur : les enseignants

70% des entrants dans le parcours aménagé (62% en licence ST-A et 75% en licence ST-B) déclarent avoir été globalement satisfaits, ou très satisfaits, des enseignants qu'ils ont eus en première année de licence dans le cadre du parcours aménagé.

Si ce jugement est très favorable, on remarque cependant qu'il l'est moins que celui-ci porté sur les enseignants que les étudiants avaient en Terminale : les « satisfaits » et « très satisfaits » sont 85% et la modalité « très mécontent » n'apparaît pas (on peut noter « l'enthousiasme des entrants en licence ST-B qui sont 26% à déclarer avoir été globalement été très satisfaits de leurs enseignants de Terminale).

Tableau : jugement porté sur les enseignants de première année de licence  
- entrants dans le parcours aménagé des licences ST-A et ST-B de Lille 1-

Diplôme	Avis sur le enseignants de Licence						Total
	Très satisfait	Satisfait	Ni satisfait ni mécontent	Mécontent	Très mécontent	Sans avis	
STA-aménagé	5 9%	28 53%	13 25%	4 8%	2 4%	1 2%	53 100%
STB-aménagé	9 11%	54 64%	15 18%	5 6%	0 0%	2 2%	85 100%
Total	14 10%	82 59%	28 20%	9 7%	2 1%	3 2%	138 100%

Source : OFIP-USTL – Février 2008

Tableau : jugement porté sur les enseignants de Terminale  
- entrants dans le parcours aménagé des licences ST-A et ST-B de Lille 1-

Diplôme	Avis sur les enseignants de Terminale				Total
	Très satisfait	Satisfait	Ni satisfait ni mécontent	Mécontent	
STA-aménagé	6 11%	40 74%	6 11%	2 4%	54 100%
STB-aménagé	22 26%	50 59%	8 9%	5 6%	85 100%
Total	28 20%	90 65%	14 10%	7 5%	139 100%

Source : OFIP-USTL – Février 2008

La disponibilité des enseignants de licence (souvent mise en doute par le sens commun) participe au moins en partie à l'avis favorable formulé par les entrants dans le parcours aménagé : ces derniers sont 72% à déclarer que leurs enseignants de première année étaient « tout à fait disponibles » (tableau de la page suivante).

Tableau : jugement porté sur la disponibilité des enseignants de première année de licence  
- entrants dans le parcours aménagé des licences ST-A et ST-B de Lille 1-

Diplôme	Les enseignants étaient-ils globalement disponibles			Total
	Oui tout à fait	Oui un peu	Non	
STA-aménagé	36 68%	12 23%	5 9%	53 100%
STB-aménagé	64 75%	17 20%	4 4%	85 100%
Total	100 72%	29 21%	9 7%	138 100%

Source : OFIP-USTL – Février 2008

### **3.1.2 Qualificatifs cités concernant les enseignants**

✂ L'enquête réalisée contenait un certain nombre d'aspects qualitatifs. Nous avons, en particulier, demandé aux enquêtés de répondre à la question qualitative suivante : « selon vous quel mot qualifie le mieux ... ». Devant la surprise qu'a pu constituer ce type de question et l'obligation de qualifier de manière unique un aspect souvent pluriel (les enseignants, les enseignements,...), il est logique que le taux de « non réponse » soit relativement élevé. Cependant, malgré cet état, les qualificatifs donnés par les enquêtés permettent un aperçu qualitatif des points soumis à leur évaluation.

Dans les tableaux, les mots écrits en vert sont ceux qui qualifient, selon nous, positivement l'aspect évalué, les mots écrits en noir qualifient, selon nous, de manière neutre l'aspect évalué et les mots écrits en rouge qualifient négativement l'aspect évalué

Parmi les 38 entrants dans le parcours aménagé de la licence ST-A qui ont cité le mot qui selon eux qualifie le mieux les enseignants de première année de licence, 7 seulement les ont qualifiés négativement (en contestant l'investissement des enseignants). *A contrario*, 25 des 38 qualificatifs sont jugés positifs et renvoient surtout à la compétence des enseignants (« compétents, « bons », « excellents » ou « qualifiés » par exemple). On observe que les enquêtés de licence ST-A n'ont émis aucun qualificatif jugé négatif concernant leurs enseignants de Terminale.

Parmi les 66 entrants dans le parcours aménagé de la licence ST-B qui ont cité le mot qui selon eux qualifie le mieux les enseignants de première année de licence, 5 seulement les ont qualifiés négativement (en contestant surtout la faculté à communiquer des enseignants). *A contrario*, 54 des 66 qualificatifs sont jugés positifs et renvoient en particulier à la disponibilité des enseignants (« disponibles, « à l'écoute », « attentifs » ou « présents » par exemple). Contrairement aux enquêtés de ST-A, on observe que les enquêtés de licence ST-B ont également qualifié négativement leurs enseignants de Terminale (10 avis négatif sur 70 exprimés).

Tableau : qualificatif donné aux enseignants  
- entrants dans le parcours aménagé des licences **ST-A** de Lille 1-

Enseignants de Licence

Mot qualifiant	Fréquence	Pour cent
Non réponse	22	36,7
compétents	7	11,7
à l'écoute	3	5,0
bons	3	5,0
intéressants	2	3,3
sympathiques	2	3,3
bien	1	1,7
cools	1	1,7
disponibles	1	1,7
excellents	1	1,7
présents	1	1,7
proches	1	1,7
qualifiés	1	1,7
très encadrants	1	1,7
moyens	2	3,3
normaux	2	3,3
satisfaisants	1	1,7
stricts	1	1,7
fantômes	1	1,7
pas assez expressifs	1	1,7
pas assez impliqués	1	1,7
pas impliqués	1	1,7
peu pédagogues	1	1,7
trop rapides	1	1,7
trop intellectuels	1	1,7
Total	60	100,0

Enseignants de Terminale

Mot qualifiant	Fréquence	Pour cent
Non réponse	17	19,5
compétents	7	8,0
à l'écoute	6	6,9
patients	5	5,7
professionnels	4	4,6
bien	3	3,4
compréhensifs	3	3,4
encourageants	3	3,4
sympathiques	3	3,4
agréables	2	2,3
attentifs	2	2,3
bons	2	2,3
consciencieux	2	2,3
dévoués	2	2,3
excellents	2	2,3
pédagogues	2	2,3
bosseurs	1	1,1
dynamiques	1	1,1
encadrants	1	1,1
généreux	1	1,1
humains	1	1,1
motivés	1	1,1
passionés	1	1,1
présents	1	1,1
très bien	1	1,1
très qualifiés	1	1,1
exigeants	1	1,1
stricts	1	1,1
pas pedagogues	2	2,3
bornés	1	1,1
fermés	1	1,1
peu impliqués	1	1,1
salauds	1	1,1
sévères	1	1,1
stressants	1	1,1
trop gendarmes	1	1,1
vieux	1	1,1
Total	87	100,0

Source : OFIP-USTL – Février

2008



Tableau : qualificatif donné aux enseignants  
- entrants dans le parcours aménagé des licences **ST-B** de Lille 1-

Enseignants de Licence

Mot qualifiant	Fréquence	Pour cent
Non réponse	21	24,1
disponibles	6	6,9
compétents	5	5,7
à l'écoute	4	4,6
intéressants	4	4,6
agréables	2	2,3
attentifs	2	2,3
bien	2	2,3
compréhensibles	2	2,3
gentils	2	2,3
investis	2	2,3
présents	2	2,3
sympatiques	2	2,3
très à l'écoute	2	2,3
très compétents	2	2,3
accueillants	1	1,1
cools	1	1,1
courageux	1	1,1
impliqués	1	1,1
instructifs	1	1,1
justes	1	1,1
nickels	1	1,1
passionnés	1	1,1
patients	1	1,1
pédagogues	1	1,1
précis	1	1,1
professionnels	1	1,1
sérieux	1	1,1
très intéressants	1	1,1
très patients	1	1,1
satisfaisants	4	4,6
lunatiques	1	1,1
moyens	1	1,1
théâtraux	1	1,1
évasifs	1	1,1
inaccessibles	1	1,1
pas assez communicatifs	1	1,1
pas assez proches	1	1,1
rapides	1	1,1
Total	87	100,0

Enseignants de Terminale

Mot qualifiant	Fréquence	Pour cent
Non réponse	17	19,5
compétents	7	8,0
à l'écoute	6	6,9
patients	5	5,7
professionnels	4	4,6
bien	3	3,4
compréhensifs	3	3,4
encourageants	3	3,4
sympathiques	3	3,4
agréables	2	2,3
attentifs	2	2,3
bons	2	2,3
consciencieux	2	2,3
dévoués	2	2,3
excellents	2	2,3
pédagogues	2	2,3
bosseurs	1	1,1
dynamiques	1	1,1
encadrants	1	1,1
généreux	1	1,1
humains	1	1,1
motivés	1	1,1
passionnés	1	1,1
présents	1	1,1
très bien	1	1,1
tres qualifiés	1	1,1
exigeants	1	1,1
stricts	1	1,1
pas pedagogues	2	2,3
bornés	1	1,1
fermés	1	1,1
peu impliqués	1	1,1
salauds	1	1,1
sévères	1	1,1
stressants	1	1,1
trop gendarmes	1	1,1
vieux	1	1,1
Total	87	100,0

Source : OFIP-USTL – Février 2008

### **3.2 Les enseignements**

#### **3.2.1 Jugement porté sur : les enseignements**

Si près de 70% des entrants dans le parcours aménagé déclarent avoir été globalement satisfaits, ou très satisfaits, des enseignements qu'ils ont suivis en première année de licence, les entrants en licence ST-A sont nettement moins nombreux que les entrants en licence ST-B à être satisfaits : 57% contre 76%.

Les enseignements de Terminale sont de nouveau mieux « notés » que ceux de première année de licence : 85% de « satisfaits » et « très satisfaits ».

Tableau : jugement porté sur les enseignements de première année de licence  
- entrants dans le parcours aménagé des licences ST-A et ST-B de Lille 1-

Diplôme	Avis sur les enseignements de Licence						Total
	Très satisfait	Satisfait	Ni satisfait ni mécontent	Mécontent	Très mécontent	Sans avis	
STA-aménagé	3 6%	26 51%	17 33%	4 8%	1 2%	0 0%	51 100%
STB-aménagé	4 5%	60 71%	12 14%	7 8%	0 0%	1 1%	84 100%
Total	7 5%	86 64%	29 21%	11 8%	1 1%	1 1%	135 100%

Source : OFIP-USTL – Février 2008

Tableau : jugement porté sur les enseignements de Terminale  
- entrants dans le parcours aménagé des licences ST-A et ST-B de Lille 1-

Diplôme	Avis sur les enseignements de Terminale					Total
	Très satisfait	Satisfait	Ni satisfait ni mécontent	Mécontent	Très mécontent	
STA-aménagé	5 9%	38 70%	11 20%	0 0%	0 0%	54 100%
STB-aménagé	13 15%	62 73%	5 6%	4 5%	1 1%	85 100%
Total	18 13%	100 72%	16 12%	4 3%	1 1%	139 100%

Source : OFIP-USTL – Février 2008

#### **3.2.2 Jugement porté sur : le nombre d'heures d'enseignement**

En retenant que là encore près de 70% des entrants dans le parcours aménagé jugent que le nombre d'heures d'enseignement de première année convient (tableau de la page suivante), on note que près d'un quart des entrants déclarent qu'il y a trop d'heures d'enseignements.

Tableau : jugement porté sur le nombre d'heures d'enseignements  
- entrants dans le parcours aménagé des licences ST-A et ST-B de Lille 1-

Diplôme	Le nombre d'heures de cours/TD/TP a t-il convenu			Total
	Oui	Non trop d'heures	Non pas assez d'heures	
STA-aménagé	35 65%	16 30%	3 6%	54 100%
STB-aménagé	58 69%	17 20%	8 10%	83 100%
Total	93 67%	33 24%	11 8%	137 100%

Source : OFIP-USTL – Février 2008

### **3.2.3 Jugement porté sur : le contenu théoriques des enseignements**

Seuls 4% des entrants (5 enquêtés donc sur les 138 répondants à la question) pensent que le contenu des enseignements du parcours aménagé de première année des licences ST-A et ST-B n'est pas assez théorique. Près des 2/3 des entrants dans le parcours aménagé de licence ST-B jugent bon l'équilibre, dans les enseignements dispensés, entre les aspects fondamentaux et expérimentaux ; les entrants dans le parcours aménagé de la licence ST-A pensent majoritairement que l'équilibre est bon mais sont tout de même 43% à juger que les enseignements sont trop théoriques.

Tableau : jugement porté sur le contenu des enseignements  
- entrants dans le parcours aménagé des licences ST-A et ST-B de Lille 1-

Diplôme	Equibre entre aspects fondamentaux et expérimentaux a -t-il convenu			Total
	Oui	Non trop théoriques	Non pas assez théoriques	
STA-aménagé	29 54%	23 43%	2 4%	54 100%
STB-aménagé	54 64%	27 32%	3 4%	84 100%
Total	83 60%	50 36%	5 4%	138 100%

Source : OFIP-USTL – Février 2008

### **3.2.4 Qualificatifs cités concernant les enseignements**

Parmi les 41 entrants dans le parcours aménagé de la licence ST-A qui ont cité le mot qui selon eux qualifie le mieux les enseignements de première année de licence, le nombre de qualificatifs négatifs dépassent celui des qualificatifs positifs (19 contre 12). Les qualificatifs négatifs portés sur les enseignements renvoient en particulier à leur difficulté (« difficiles », « trop théoriques », « durs »).

En ce qui concerne les enseignements de Terminale, on observe que les qualificatifs jugés positifs sont cette fois majoritaires (23 contre 12 avis négatifs).

Tableau : qualificatif donné aux enseignements  
- entrants dans le parcours aménagé des licences **ST-A** de Lille 1-

Enseignements de Licence			Enseignements de Terminale		
Mot qualifiant	Fréquence	Pour cent	Mot qualifiant	Fréquence	Pour cent
Non réponse	19	31,7	Non réponse	21	35,0
bons	4	6,7	bien	6	10,0
bien	3	5,0	satisfaisants	6	10,0
variés	2	3,3	intéressants	3	5,0
appropriés	1	1,7	complets	2	3,3
enrichissants	1	1,7	approfondis	1	1,7
intéressants	1	1,7	bons	1	1,7
normaux	3	5,0	détaillés	1	1,7
corrects	2	3,3	enrichissants	1	1,7
généralistes	1	1,7	instructifs	1	1,7
intensifs	1	1,7	très bons	1	1,7
moyens	1	1,7	corrects	1	1,7
satisfaisants	1	1,7	généraux	1	1,7
vastes	1	1,7	moyens	1	1,7
difficiles	3	5,0	normaux	1	1,7
trop théoriques	3	5,0	ennuyeux	3	5,0
ennuyeux	2	3,3	rapides	2	3,3
longs	2	3,3	agités	1	1,7
rapides	2	3,3	banals	1	1,7
basiques	1	1,7	incomplets	1	1,7
catastrophiques	1	1,7	inintéressants	1	1,7
déséquilibrés	1	1,7	irréels	1	1,7
durs	1	1,7	longs	1	1,7
trop généraux	1	1,7	répétitifs	1	1,7
trop lourds	1	1,7	Total	60	100,0
trop longs	1	1,7			
Total	60	100,0			

Source : OFIP-USTL – Février 2008

Pour la licence ST-B, contrairement à ce qui vient d'être constaté pour la licence ST-A, le nombre de qualificatifs positifs dépasse celui des qualificatifs négatifs (37 contre 22). Les qualificatifs jugés positifs renvoient en particulier à l'intérêt des enseignements suivis (« intéressants », « très intéressants », « enrichissants », passionnants ») ; les avis négatifs renvoient avant tout à la difficulté des cours et à leur « longueur ».

Globalement les enseignements de Terminale sont qualifiés de manière très voisine à celle des enseignements de première année.

Tableau : qualificatif donné aux enseignements  
 - entrants dans le parcours aménagé des licences **ST-B** de Lille 1-

Enseignements de Licence

Mot qualifiant	Fréquence	Pour cent
Non réponse	18	20,7
interessants	14	16,1
complets	7	8,0
bien	3	3,4
structurés	2	2,3
très intéressants	2	2,3
adaptés	1	1,1
agréables	1	1,1
diversifiés	1	1,1
enrichissants	1	1,1
motivants	1	1,1
ordonnés	1	1,1
organisés	1	1,1
passionnants	1	1,1
très bien	1	1,1
satisfaisants	4	4,6
moyens	2	2,3
corrects	1	1,1
techniques	1	1,1
théoriques	1	1,1
tranquilles	1	1,1
trop théoriques	7	8,0
difficiles	5	5,7
chargés	1	1,1
destructurés	1	1,1
incompréhensibles	1	1,1
inégaux	1	1,1
longs	1	1,1
lourds	1	1,1
niveau juste	1	1,1
pas assez détaillés	1	1,1
peu explicites	1	1,1
trop pratiques	1	1,1
Total	87	100,0

Enseignements de Terminale

Mot qualifiant	Fréquence	Pour cent
Non réponse	12	13,8
intéressants	19	21,8
bien	5	5,7
complets	5	5,7
pratiques	3	3,4
spécialisés	2	2,3
spécifiques	2	2,3
structurés	2	2,3
abordables	1	1,1
adaptés	1	1,1
attractifs	1	1,1
bien expliqués	1	1,1
ciblés	1	1,1
corrects	1	1,1
divers	1	1,1
diversifiés	1	1,1
dynamiques	1	1,1
excellents	1	1,1
formateur	1	1,1
motivants	1	1,1
passionnants	1	1,1
très satisfaisants	1	1,1
utiles	1	1,1
satisfaisants	2	2,3
bof	1	1,1
moyens	1	1,1
normaux	1	1,1
soutenus	1	1,1
théoriques	1	1,1
très approfondis	1	1,1
longs	3	3,4
inutiles	2	2,3
lourds	2	2,3
trop généraux	2	2,3
durs	1	1,1
ennuyeux	1	1,1
incomplets	1	1,1
inintéressants	1	1,1
trop théoriques	1	1,1
Total	87	100,0

Source : OFIP-USTL – Février 2008

### **3.3 Le personnel administratif**

#### **3.3.1 Jugement global porté sur : le personnel administratif**

Plus de 90% des entrants dans le parcours aménagé déclarent avoir été globalement satisfaits, ou très satisfaits, du personnel administratif de première année de licence (il s'agit pour l'essentiel de la secrétaire pédagogique).

Le personnel administratif connu en Terminale est cette fois moins bien jugé que celui de première année de licence : 60% de « satisfaits » et « très satisfaits » (contre 93% en première année de licence).

Tableau : jugement porté sur le personnel administratif de première année de licence  
- entrants dans le parcours aménagé des licences ST-A et ST-B de Lille 1-

Diplôme	Avis sur le personnel administratif de première année de licence						Total
	Très satisfait	Satisfait	Ni satisfait ni mécontent	Mécontent	Très mécontent	Sans avis	
STA-aménagé	14 27%	25 49%	8 16%	2 4%	0 0%	2 4%	51 100%
STB-aménagé	34 40%	40 47%	6 7%	2 2%	1 1%	2 2%	85 100%
Total	48 35%	65 48%	14 10%	4 3%	1 1%	4 3%	136 100%

Source : OFIP-USTL – Février 2008

Tableau : jugement porté sur le personnel administratif de Terminale  
- entrants dans le parcours aménagé des licences ST-A et ST-B de Lille 1-

Diplôme	Avis sur le personnel administratif de Terminale						Total
	Très satisfait	Satisfait	Ni satisfait ni mécontent	Mécontent	Très mécontent	Sans avis	
STA-aménagé	5 9%	28 52%	13 24%	5 9%	1 2%	2 4%	54 100%
STB-aménagé	8 9%	43 51%	18 21%	10 12%	2 2%	4 5%	85 100%
Total	13 9%	71 51%	31 22%	15 11%	3 2%	6 4%	139 100%

Source : OFIP-USTL – Février 2008

#### **3.3.2 Qualificatifs cités concernant le personnel administratif**

Parmi les 60 entrants dans le parcours aménagé de la licence ST-A qui ont cité le mot qui selon eux qualifie le mieux le personnel administratif de première année de licence, 3 seulement les ont qualifiés négativement. *A contrario*, 38 des 43 qualificatifs cités sont jugés positifs et renvoient surtout à la disponibilité et à l'attention bienveillante portée aux étudiants par le personnel (« présents, « disponibles » et « à l'écoute », « sympathiques », « conviviaux »,...).

Les entrants dans le parcours aménagé de la licence ST-A qui ont répondu à l'enquête sont plus nombreux à avoir formulé un avis négatif concernant le personnel administratif côtoyé durant l'année de Terminale.

Tableau : qualificatif donné au personnel administratif en Licence / en Terminale  
- entrants dans le parcours aménagé des licences **ST-A** de Lille 1-

Personnel de Licence			Personnel de Terminale		
Mot qualifiant	Fréquence	Pour cent	Mot qualifiant	Fréquence	Pour cent
Non réponse	17	28,3	Non réponse	26	43,3
présents	7	11,7	bien	4	6,7
à l'écoute	4	6,7	compétents	4	6,7
compétents	4	6,7	à l'écoute	2	3,3
disponibles	3	5,0	agréables	1	1,7
satisfaisants	3	5,0	attentifs	1	1,7
sympathiques	3	5,0	bons	1	1,7
bien	2	3,3	disponibles	1	1,7
très bien	2	3,3	plaisants	1	1,7
arrangeant	1	1,7	présents	2	3,3
conviviaux	1	1,7	rapides	2	3,3
engagés	1	1,7	satisfaisants	2	3,3
gentils	1	1,7	sympathiques	3	5,0
ouverts	1	1,7	moyen	2	3,3
rapides	1	1,7	inégaux	1	1,7
sérieux	1	1,7	incompétents	2	3,3
tres disponibles	1	1,7	absents	1	1,7
très proches	1	1,7	administratif	1	1,7
très sympathiques	1	1,7	glandeurs	1	1,7
moyens	1	1,7	laxistes	1	1,7
normaux	1	1,7	nuls	1	1,7
fainéants	1	1,7	Total	60	100,0
fermés	1	1,7			
méchants	1	1,7			
Total	60	100,0			

Source : OFIP-USTL – Février 2008

Parmi les 87 entrants dans le parcours aménagé de la licence ST-B (page suivante) qui ont cité le mot qui selon eux qualifie le mieux le personnel administratif de première année de licence, 7 seulement les ont qualifiés négativement. *A contrario*, 63 des 69 qualificatifs cités sont jugés positifs et renvoient, comme en ST-A, surtout à la disponibilité et à l'attention portée aux étudiants par le personnel.

Les entrants dans le parcours aménagé de la licence ST-B qui ont répondu à l'enquête sont beaucoup plus nombreux à avoir formulé un avis négatif concernant le personnel administratif côtoyé durant l'année de Terminale (21 sur les 62 qualificatifs donnés).

Tableau : qualificatif donné au personnel administratif en Licence / en Terminale  
- entrants dans le parcours aménagé des licences **ST-B** de Lille 1-

Personnel de Licence

Mot qualifiant	Fréquence	Pour cent
Non réponse	18	20,7
à l'écoute	8	9,2
disponibles	8	9,2
très proches	4	4,6
présents	3	3,4
proches	3	3,4
agréables	2	2,3
attentifs	2	2,3
bien	2	2,3
bons	2	2,3
compétents	2	2,3
efficaces	2	2,3
ouverts	2	2,3
supers	2	2,3
très bien	2	2,3
très présents	2	2,3
chaleureux	1	1,1
excellents	1	1,1
exemplaires	1	1,1
géniaux	1	1,1
gentils	1	1,1
impeccable	1	1,1
investis	1	1,1
joignables	1	1,1
parfaits	1	1,1
professionnels	1	1,1
satisfaisants	1	1,1
serviables	1	1,1
sociables	1	1,1
sympathiques	1	1,1
très compréhensifs	1	1,1
très disponibles	1	1,1
utiles	1	1,1
moyens	1	1,1
absents	1	1,1
conne	1	1,1
fermés	1	1,1
hypocrites	1	1,1
inexistants	1	1,1
Total	87	100,0

Personnel de Terminale

Mot qualifiant	Fréquence	Pour cent
Non réponse	25	28,7
à l'écoute	4	4,6
compétents	4	4,6
sympathiques	4	4,6
bien	3	3,4
disponibles	3	3,4
professionnels	3	3,4
bons	2	2,3
discrets	2	2,3
gentils	2	2,3
satisfaisants	2	2,3
accueillants	1	1,1
attentifs	1	1,1
avenants	1	1,1
compréhensifs	1	1,1
efficaces	1	1,1
impeccables	1	1,1
ouverts	1	1,1
patients	1	1,1
moyen	3	3,4
normaux	1	1,1
indisponible	2	2,3
inexistants	2	2,3
lents	2	2,3
absents	1	1,1
aigris	1	1,1
égoïstes	1	1,1
ennuyeux	1	1,1
faignants	1	1,1
froids	1	1,1
glandeurs	1	1,1
inaccessibles	1	1,1
incapables	1	1,1
incomplets	1	1,1
inutiles	1	1,1
occupés	1	1,1
sévères	1	1,1
strictes	1	1,1
surveillants	1	1,1
Total	87	100,0

Source : OFIP-USTL – Février 2008



### **3.4 Le groupe étudiant**

#### **3.4.1 Jugement global porté sur : l'ambiance au sein du groupe étudiant**

75% des entrants dans le parcours aménagé déclarent avoir été globalement satisfaits, ou très satisfaits, de l'ambiance de leur groupe de première année de licence (très peu de différences entre les entrants en licence ST-A et les entrants en ST-B).

La satisfaction concernant l'ambiance du groupe est globalement identique à celle de la classe de Terminale pour les entrants en licence ST-B ; si la moitié des entrants en licence ST-A étaient « très satisfaits » de l'ambiance de leur classe de Terminale, ils ne sont plus qu'un petit tiers à l'être quand on évoque l'ambiance du groupe de première année de licence.

Tableau : jugement porté sur l'ambiance au sein du groupe étudiant de première année de licence  
- entrants dans le parcours aménagé des licences ST-A et ST-B de Lille 1-

Diplôme	Avis sur l'ambiance du groupe de première année de licence						Total
	Très satisfait	Satisfait	Ni satisfait ni mécontent	Mécontent	Très mécontent	Sans avis	
STA-aménagé	16 31%	21 40%	8 15%	6 12%	1 2%	0 0%	52 100%
STB-aménagé	25 29%	40 47%	13 15%	5 6%	0 0%	2 2%	85 100%
Total	41 30%	61 45%	21 15%	11 8%	1 1%	2 1%	137 100%

Source : OFIP-USTL – Février 2008

Tableau : jugement porté sur l'ambiance au sein de la classe de Terminale  
- entrants dans le parcours aménagé des licences ST-A et ST-B de Lille 1-

Diplôme	Avis sur l'ambiance de classe de Terminale						Total
	Très satisfait	Satisfait	Ni satisfait ni mécontent	Mécontent	Très mécontent	Sans avis	
STA-aménagé	28 52%	16 30%	5 9%	5 9%	0 0%	0 0%	54 100%
STB-aménagé	28 33%	38 45%	6 7%	4 5%	8 9%	1 1%	85 100%
Total	56 40%	54 39%	11 8%	9 6%	8 6%	1 1%	139 100%

Source : OFIP-USTL – Février 2008

#### **3.4.2 Qualificatifs cités concernant l'ambiance au sein du groupe étudiant**

L'ambiance du groupe de première année de licence est majoritairement (32 qualificatifs positifs sur 47 exprimés) qualifiée positivement par les entrants dans le parcours aménagé ST-A, ainsi que par les entrants dans le parcours aménagé ST-B (52 qualificatifs positifs sur 76 exprimés). L'ambiance est « bonne » et « agréable » du fait de l'atmosphère de « camaraderie », de « convivialité » et « d'entraide ».

Lorsqu'elle est jugée négativement par les entrants en licence ST-A comme par les entrants en licence ST-B, le reproche majeur fait à l'ambiance du groupe renvoie à l'immaturation d'une partie des étudiants (« enfantine », « gaminerie » par exemples).

Tableau : qualificatif donné à l'ambiance du groupe / de la classe  
- entrants dans le parcours aménagé des licences **ST-A** de Lille 1-

Ambiance en Licence

Mot qualifiant	Fréquence	Pour cent
Non réponse	13	21,7
bonne	9	15,0
très bonne	5	8,3
agréable	4	6,7
sympathique	3	5,0
camaraderie	2	3,3
chaleureuse	2	3,3
bien	1	1,7
bonne cohésion	1	1,7
conviviale	1	1,7
festive	1	1,7
joyeuse	1	1,7
satisfaisante	1	1,7
très agréable	1	1,7
moyenne	2	3,3
décourageant	1	1,7
normale	1	1,7
bordélique	1	1,7
chiant	1	1,7
désagréable	1	1,7
difficile	1	1,7
enfantin	1	1,7
excentrique	1	1,7
froide	1	1,7
gaminerie	1	1,7
individuelle	1	1,7
irrégulière	1	1,7
merdique	1	1,7
Total	60	100,0

Ambiance en Terminale

Mot qualifiant	Fréquence	Pour cent
Non réponse	10	16,7
bonne	6	10,0
conviviale	3	5,0
excellente	3	5,0
sympathique	3	5,0
très bonne	3	5,0
amusante	2	3,3
motivée	2	3,3
agréable	1	1,7
amitié	1	1,7
amusant	1	1,7
bien	1	1,7
bon enfant	1	1,7
bon esprit	1	1,7
camaraderie	1	1,7
collective	1	1,7
cool	1	1,7
decontractée	1	1,7
entraide	1	1,7
fraternelle	1	1,7
joyeuse	1	1,7
satisfaisante	1	1,7
solidaire	1	1,7
correcte	2	3,3
masculine	1	1,7
moyenne	1	1,7
sérieuse	1	1,7
bordélique	2	3,3
dissipée	1	1,7
fatigante	1	1,7
hétérogène	1	1,7
inégale	1	1,7
isolée	1	1,7
médiocre	1	1,7
Total	60	100,0

Source : OFIP-USTL – Février 2008

Tableau : qualificatif donné qualificatif donné à l'ambiance du groupe / de la classe  
- entrants dans le parcours aménagé des licences **ST-B** de Lille 1-

Ambiance en Licence

Mot qualifiant	Fréquence	Pour cent
Non réponse	11	12,6
bonne	11	12,6
sympathique	4	4,6
excellente	3	3,4
joyeuse	3	3,4
satisfaisante	3	3,4
solidaire	3	3,4
bien	2	2,3
conviviale	2	2,3
très bonne	2	2,3
agréable	1	1,1
amis	1	1,1
assez bonne	1	1,1
bon enfant	1	1,1
bonne complicité	1	1,1
bonne entente	1	1,1
chaleureuse	1	1,1
cool	1	1,1
dynamique	1	1,1
entente	1	1,1
entraide	1	1,1
formidable	1	1,1
magnifique	1	1,1
parfaite	1	1,1
soudée	1	1,1
super	1	1,1
très hétérogène	1	1,1
très sympathique	1	1,1
trop bonne	1	1,1
unie	1	1,1
sérieuse	3	3,4
travailleuse	2	2,3
moyenne	1	1,1
normale	1	1,1
enfantine	4	4,6
bordélique	2	2,3
individuelle	2	2,3
lourde	2	2,3
concurrence	1	1,1
glandeurs	1	1,1
limite	1	1,1
mauvaise	1	1,1
nulle	1	1,1
plate	1	1,1
Total	87	100,0

Ambiance en Terminale

Mot qualifiant	Fréquence	Pour cent
Non réponse	7	8,0
agréable	3	3,4
amusante	2	2,3
bien	1	1,1
bon enfant	1	1,1
bonne	13	13,9
bonne entente	1	1,1
chaleureuse	1	1,1
collective	1	1,1
complicité	1	1,1
conviviale	3	3,4
cool	1	1,1
coopérative	1	1,1
entente	1	1,1
entraide	1	1,1
excellente	1	1,1
festive	2	2,3
joyeuse	1	1,1
liée	1	1,1
parfaite	2	2,3
positive	1	1,1
satisfaisante	2	2,3
solidaire	3	3,4
soudée	3	3,4
super	1	1,1
sympathique	4	4,6
travailleuse	2	2,3
très agréable	1	1,1
très bonne	2	2,3
déconneuse	1	1,1
différente	1	1,1
moyenne	1	1,1
normale	1	1,1
bazar	1	1,1
bordélique	3	3,4
chacun pour soi	1	1,1
clans	1	1,1
dissipée	1	1,1
dynamique	1	1,1
enfantine	1	1,1
gaminerie	1	1,1
horrible	2	2,3
immature	4	4,6
pourrie	1	1,1
puérile	2	2,3
Total	87	100,0

Source : OFIP-USTL – Février 2008

### **3.5 Les ressources Internet et l'équipement pédagogique**

#### **3.5.1 Les ressources Internet**

La grande majorité (84%) des entrants dans le parcours aménagé des licences ST-A et ST-B de Lille 1 déclarent avoir utilisé un peu (31%) ou, surtout, régulièrement (53%) les outils Internet mis à disposition pour les étudiants de l'université de Lille 1.

Tableau : utilisation des outils Internet mis à disposition en première année de licence  
- entrants dans le parcours aménagé des licences ST-A et ST-B de Lille 1-

Diplôme	Utilisation des outils et ressources Internet mis à disposition (plateforme USTeL, messagerie, cours en ligne, etc...)			Total
	Oui régulièrement	Oui un peu	Non	
STA-aménagé	28 53%	20 38%	5 9%	53 100%
STB-aménagé	45 53%	24 28%	16 19%	85 100%
Total	73 53%	44 31%	21 15%	138 100%

Source : OFIP-USTL – Février 2008

La page qui suit présente deux reproductions des pages d'accueil Internet du service multimédia de l'UST-lille 1 (plus précisément le Service d'Enseignement sur Mesure Médiatisé<sup>2</sup>) et de sa plateforme pédagogique (ou campus virtuel) intitulée « USTel ». Cette plateforme permet en particulier aux étudiants de dialoguer entre eux (forum) et avec leurs enseignants (courriels).

Les outils Internet mis à disposition complètent l'offre en matière de bibliothèques ou d'apprentissage des langues (via le Centre de Ressources en Langues<sup>3</sup>).

<sup>2</sup> Site du SEMM : <http://semm.univ-lille1.fr/>

<sup>3</sup> Site du CRL : <http://www-langues.univ-lille1.fr>

## Reproduction de la page d'accueil du SEMM destinée aux étudiants (mars 2008)

Reproduction de la page d'accueil du SEMM destinée aux étudiants (mars 2008)

Production multimédia | USTL-TV | Plateforme USTeL | Centres de Ressources

Rechercher...

Accueil

### Vous êtes étudiant ?

L'USTL est depuis longtemps une université de pointe concernant l'usage des Technologies de l'Information et de la Communication dans l'Enseignement. Peu d'universités peuvent vous offrir l'ensemble des services suivants :

**Des ressources pédagogiques multimedia à votre disposition**  
Tous les produits pédagogiques créés par la structure de production du SEMM sont à votre disposition ainsi que des sites sélectionnés pour vous par les enseignants. Ainsi, 600 ressources sont disponibles pour vous dans une médiathèque ainsi que tous les outils de bureautique (traitement de texte, tableur...). Des conférences scientifiques filmées sont également visibles sur USTL-TV, la Web-télévision de l'USTL

**Un meilleur dialogue avec votre enseignant**  
Demandez à votre enseignant d'inscrire votre groupe de TD dans USTeL ! Vous appartenez ainsi à une classe virtuelle où l'enseignant pourra mettre des documents à votre disposition, vous donner un planning de travail, des flash info (par exemple sur des changements d'horaire ou de lieu de vos enseignements). Vous pourrez aussi dialoguer avec les autres étudiants du groupe dans des forums ...

**Des centres de ressources multimedia**  
230 postes de consultation en libre accès répartis en 6 centres sur le campus vous permettent de consulter les ressources multimedia et bureautique de la médiathèque, d'avoir un accès Internet, d'accéder au portail pédagogique USTeL et à votre messagerie  
[en savoir +](#)

**Un centre de création multimedia**  
Le CRETE met à votre disposition 13 postes spécialisés et performants pour faire votre propre création de produits vidéo et multimedia dans le cadre de vos études. Vous y serez aidés par des professionnels de la création  
[en savoir +](#)

[ Retour ]

Identifiant :   
 Mot de passe oublié ?  
  
 SE CONNECTER

Mentions légales | Plan du site | Contactez-nous  
 © 2008 SEMM - USTL - Service Multimédia - Université de Sciences et Technologies de Lille, Lille 1

## Reproduction de la page d'accueil USTeL (mars 2008)

USTeL

Accueil | Présentation | Assistance | Connexion

GESTION QUIZZ IMPRESSION CLIP PERSEO COMM RESSOURCES CLASSE

### Vous êtes

**Enseignant :**

- Vous pourrez travailler avec vos étudiants au sein d'une classe virtuelle pour les informer et les aider à organiser leur travail.
- Vous pourrez les orienter vers des documents pédagogiques pertinents disponibles dans la pédagogie ou leur mettre à disposition vos propres documents.
- Vous pourrez les évaluer facilement par des QCM que vous créerez directement en ligne.

**Etudiant :**

- Vous aurez accès à un espace personnel de stockage
- Vous aurez accès à des outils de communication et de travail collaboratif.

### Accès libre

Entrez dans l'espace **Ressources**, une pédagogie de plus de 700 ressources vous y attend. Ces ressources regroupent l'ensemble des sites web pédagogiques développés par le SEMM ou recommandés par les enseignants de l'USTL. Une grande partie de ressources, libres de droits de diffusion, sont accessibles sans authentification.

### Formation

Les prochaines sessions de formation à USTeL pour les enseignants :

Mercredi 12 mars 10h30-11h30  
 Mercredi 19 mars 14h30-15h30

Les formations se dérouleront au SEMM (bâtiment SUDES, deuxième étage) Inscription par mail auprès de Mme Brigitte Rogier, secrétaire du SEMM (semm@univ-lille1.fr)

**Formation**  
 Nous vous proposons de découvrir et de vous former à l'utilisation de la nouvelle version au cours de séances de formation organisées par le SEMM (consultez ces dates sur le site du SEMM : <http://semm.univ-lille1.fr>)

**Contacts**  
 SEMM :  
[ustel@univ-lille1.fr](mailto:ustel@univ-lille1.fr)

Copyright 2007 © SEMM.

semm USTL Lille 1

### 3.5.2 L'équipement pédagogique

81% des entrants dans le parcours aménagé des licences ST-A et ST-B se sont déclaré « satisfaits » ou « très satisfaits » de l'équipement pédagogique qui était mis à leur disposition à Lille 1 en première année de licence (on remarque que les entrants en licence ST-A sont nettement plus souvent que ceux de ST-B « très satisfaits » : 37% d'entre eux contre 22%).

Même si 67% des enquêtés étaient « satisfaits » ou « très satisfaits » de l'équipement pédagogique dont ils disposaient en Terminale, on constate que 14% en étaient (très) mécontents contre 3% seulement en première année de licence.

Tableau : jugement porté sur l'équipement pédagogique mis à disposition en première année de licence  
- entrants dans le parcours aménagé des licences ST-A et ST-B de Lille 1-

Diplôme	Avis sur l'équipement pédagogique de première année de licence					Total
	Très satisfait	Satisfait	Ni satisfait ni mécontent	Mécontent	Sans avis	
STA-aménagé	19 37%	24 47%	6 12%	2 4%	0 0%	51 100%
STB-aménagé	19 22%	48 56%	12 14%	2 2%	4 5%	85 100%
Total	38 28%	72 53%	18 13%	4 3%	4 3%	136 100%

Source : OFIP-USTL – Février 2008

Tableau : jugement porté sur l'équipement pédagogique mis à disposition en Terminale  
- entrants dans le parcours aménagé des licences ST-A et ST-B de Lille 1-

Diplôme	Avis sur l'équipement pédagogique de Terminale						Total
	Très satisfait	Satisfait	Ni satisfait ni mécontent	Mécontent	Très mécontent	Sans avis	
STA-aménagé	10 19%	23 43%	9 17%	12 22%	0 0%	0 0%	54 100%
STB-aménagé	21 25%	40 47%	13 15%	6 7%	2 2%	3 4%	85 100%
Total	31 22%	63 45%	22 16%	18 13%	2 1%	3 2%	139 100%

Source : OFIP-USTL – Février 2008



#### **Le mot des responsables du parcours aménagé (Nathalie Lebrun et Cécile Fort) :**

Ces réponses nous ont surpris, au regard de l'équipement de certaines salles de TP de lycées techniques (par exemple Valentine Labbé à Lille). Les étudiants font peut-être référence à l'utilisation fréquente de la vidéoprojection ou de supports multimedia.

### 3.5.3 Qualificatifs cités concernant l'équipement pédagogique

Les qualificatifs sont très majoritairement positifs aussi bien parmi les entrants en licence ST-A que les entrants en licence ST-B : seuls 10% environ des enquêtés ont cité des qualificatifs jugés négatifs concernant l'équipement pédagogique mis à leur disposition.

Les avis négatifs sont sensiblement plus nombreux (environ 25% des qualificatifs donnés) en ce qui concerne l'équipement disponible (ou non) en Terminale. La plupart des avis négatifs renvient à la vétusté de l'équipement rencontré en Terminale.

Tableau : qualificatif donné à l'équipement pédagogique  
- entrants dans le parcours aménagé des licences **ST-A** de Lille 1-

Enseignements de Licence			Enseignements de Terminale		
Mot qualifiant	Fréquence	Pour cent	Mot qualifiant	Fréquence	Pour cent
Non réponse	19	31,7	Non réponse	18	30,0
bien	5	8,3	bien	3	5,0
bon	4	6,7	complet	3	5,0
très bon	4	6,7	neuf	3	5,0
disponible	3	5,0	excellent	2	3,3
satisfaisant	3	5,0	récent	2	3,3
complet	2	3,3	suffisant	2	3,3
adapté	2	3,3	adapté	1	1,7
agréable	1	1,7	efficace	1	1,7
diversifié	1	1,7	impeccable	1	1,7
efficace	1	1,7	moderne	1	1,7
équipé	1	1,7	ouvert	1	1,7
excellent	1	1,7	satisfaisant	1	1,7
intéressant	1	1,7	sophistiqué	1	1,7
moderne	1	1,7	très bien	1	1,7
neuf	1	1,7	moyen	3	5,0
performant	1	1,7	correct	1	1,7
récent	1	1,7	insuffisant	4	6,7
correct	2	3,3	dépassé	3	5,0
moyen	2	3,3	ancien	2	3,3
ancien	1	1,7	vieux	2	3,3
normal	1	1,7	désorganisé	1	1,7
budget	1	1,7	léger	1	1,7
vieux	1	1,7	médiocre	1	1,7
Total	60	100,0	obsolète	1	1,7
			Total	60	100,0

Source : OFIP-USTL – Février 2008

Tableau : qualificatif donné à l'équipement pédagogique  
- entrants dans le parcours aménagé des licences **ST-B** de Lille 1-

Enseignements de Licence

Mot qualifiant	Fréquence	Pour cent
Non réponse	31	35,6
disponible	6	6,9
complet	5	5,7
bien	4	4,6
suffisant	3	3,4
bon	2	2,3
diversifié	2	2,3
moderne	2	2,3
parfait	2	2,3
pratique	2	2,3
récent	2	2,3
satisfaisant	2	2,3
très bon	2	2,3
utile	2	2,3
adapté	1	1,1
exhaustif	1	1,1
impeccable	1	1,1
nombreux	1	1,1
sophistiqué	1	1,1
moyen	5	5,7
correct	2	2,3
normal	1	1,1
passable	1	1,1
insuffisant	3	3,4
vieux	2	2,3
faible	1	1,1
Total	87	100,0

Enseignements de Terminale

Mot qualifiant	Fréquence	Pour cent
Non réponse	19	21,8
bien	5	5,7
bon	5	5,7
satisfaisant	5	5,7
adapté	4	4,6
complet	4	4,6
très bien	4	4,6
moderne	3	3,4
excellent	2	2,3
suffisant	2	2,3
utile	2	2,3
conséquent	1	1,1
disponible	1	1,1
divers	1	1,1
idéal	1	1,1
nombreux	1	1,1
pratique	1	1,1
sophistiqué	1	1,1
correct	4	4,6
passable	2	2,3
insuffisant	5	5,7
ancien	4	4,6
incomplet	2	2,3
vieux	2	2,3
absent	1	1,1
dépassé	1	1,1
inexistant	1	1,1
juste	1	1,1
manquant	1	1,1
obsolète	1	1,1
Total	87	100,0

Source : OFIP-USTL – Février 2008



### 3.6 Le suivi individualisé et l'aide à l'orientation

#### 3.6.1 Le suivi individualisé

Il existe une différence importante entre les réponses des enquêtés issus de la licence ST-A et de ceux issus de la licence ST-B si ces derniers sont plus de 90% à avoir bénéficié des deux entretiens prévus dans le cadre du suivi personnalisé, seule la moitié des répondants issus de la licence ST-A sont dans ce cas (38% n'ayant eu qu'un entretien).

Tableau : réalisation du suivi personnalisé en première année de licence  
- entrants dans le parcours aménagé des licences ST-A et ST-B de Lille 1  
ayant suivi les cours toute l'année -

Diplôme	Réalisation des 2 entretiens du suivi			Total
	Oui, les deux	Non un seul	Non aucun	
STA-aménagé	14 54%	10 38%	2 8%	26 100%
STB-aménagé	62 93%	3 5%	1 2%	66 100%
Total	76 82%	13 14%	3 3%	92 100%

Source : OFIP-USTL – Février 2008

Les entretiens réalisés pour le suivi personnalisé sont jugés utiles, voire très utiles, par 4 entrants sur 10 dans le parcours aménagé des licences ST-A et ST-B qui ont suivi les cours durant toute l'année. 17% des enquêtés déclarent même que ces entretiens n'ont pas été du tout utiles.

Tableau : utilité des entretiens du suivi personnalisé en première année de licence  
- entrants dans le parcours aménagé des licences ST-A et ST-B de Lille 1  
ayant suivi les cours toute l'année -

Diplôme	Utilité de/des entretiens réalisés				Total
	Oui Beaucoup	Oui assez	Non pas vraiment	Non pas du tout	
STA-aménagé	1 4%	8 33%	9 38%	6 25%	24 100%
STB-aménagé	8 13%	21 33%	25 40%	9 14%	63 100%
Total	9 10%	29 33%	34 39%	15 17%	87 100%

Source : OFIP-USTL – Février 2008

On notera que 94% des enquêtés ont déclaré ne pas avoir eu d'autres entretiens que ceux prévus dans le cadre du suivi personnalisé.



#### **Le mot des responsables du parcours aménagé (Nathalie Lebrun et Cécile Fort) :**

Les réponses quant aux entretiens dans le cadre du suivi individualisé sont à prendre avec précaution. En effet, aussi bien en parcours SESI que SVTE, deux entretiens ont toujours été réalisés par les directrices des études. Toutefois, il est à noter que certains étudiants ne s'y sont pas présentés bien

qu'ils soient obligatoires, ce qui a toujours été suivi de sanction (au moins en SVTE). Une exception toutefois demeure : l'année pendant laquelle Monsieur Dominique Courdent fût en arrêt maladie au mois de Novembre. De plus, il faut rappeler que, suite à ces entretiens obligatoires, des entretiens individuels sont toujours proposés aux étudiants mais ils doivent en faire la demande. Aussi, dans les promotions passées, certains ont ponctuellement sollicité des entretiens, qui se déroulaient principalement à la fin d'un cours, de manière non formelle. Seule une dizaine d'étudiants de la promotion actuelle de parcours aménagé SVTE a requis l'organisation d'entretiens similaires à ceux obligatoires, ce qui a été fait dans les 10 jours suivant la demande.

### **3.6.2 L'aide à l'orientation**

Une majorité relative (44%) des entrants dans le parcours aménagé des licences ST-A et ST-B se déclarent « satisfaits » (voire très rarement « très satisfaits ») de l'aide à l'orientation dispensée en première année de licence. Les différences sont faibles entre les entrants en licence ST-A d'une part et ceux de ST-B d'autre part.

Il est important de noter que les enquêtés se montrent beaucoup plus critiques en ce qui concerne l'aide à l'orientation reçue en Terminale : 41% se disent « mécontents » ou « très mécontents » de l'aide à l'orientation en Terminale, contre seulement 11% en ce qui concerne l'aide à l'orientation en première année de licence.

Tableau : jugement porté sur l'aide à l'orientation en première année de licence  
- entrants dans le parcours aménagé des licences ST-A et ST-B de Lille 1-

Diplôme	Avis sur l'aide à l'orientation en licence						Total
	Très satisfait	Satisfait	Ni satisfait ni mécontent	Mécontent	Très mécontent	Sans avis	
STA-aménagé	3 6%	19 37%	14 27%	7 13%	1 2%	8 15%	52 100%
STB-aménagé	3 4%	37 44%	17 20%	6 7%	2 2%	20 24%	85 100%
Total	6 4%	56 41%	31 23%	13 9%	3 2%	28 20%	137 100%

Source : OFIP-USTL – Février 2008

Tableau : jugement porté sur l'aide à l'orientation en Terminale  
- entrants dans le parcours aménagé des licences ST-A et ST-B de Lille 1-

Diplôme	Avis sur l'aide à l'orientation en Terminale						Total
	Très satisfait	Satisfait	Ni satisfait ni mécontent	Mécontent	Très mécontent	Sans avis	
STA-aménagé	3 6%	8 15%	15 28%	18 33%	7 13%	3 6%	54 100%
STB-aménagé	2 2%	11 13%	23 27%	24 28%	8 9%	17 20%	85 100%
Total	5 4%	19 14%	38 27%	42 30%	15 11%	20 14%	139 100%

Source : OFIP-USTL – Février 2008

### 3.6.3 Qualificatifs cités concernant l'aide à l'orientation

Les taux de non réponse à cette question est de 50%, aucune donnée n'est présentée.

## 4. Travail personnel durant la première année du parcours aménagé

### 4.1. Organisation du travail personnel

Moins d'un entrant dans le parcours aménagé sur cinq est parvenu à organiser son travail universitaire personnel en moins d'un mois après la rentrée de première année (21% pour les entrants en ST-B et 13% pour les entrants en ST-A). Globalement l'adaptation au système universitaire s'est faite au cours du premier semestre ; cependant un quart des entrants n'a jamais réussi à organiser son travail personnel au cours de la première année de licence : cela concerne 16% des entrants en ST-B et, surtout, 41% des entrants en ST-A.

Tableau : jugement porté sur les enseignants de première année de licence  
- entrants dans le parcours aménagé des licences ST-A et ST-B de Lille 1-

Diplôme	Avez-vous réussi à organiser votre travail personnel ?				Total
	Oui, en moins d'un mois	Oui au cours du 1er semestre	Oui au second semestre	Non	
STA-aménagé	7 13%	18 33%	7 13%	22 41%	54 100%
STB-aménagé	18 21%	38 45%	15 18%	14 16%	85 100%
Total	25 18%	56 40%	22 16%	36 26%	139 100%

Source : OFIP-USTL – Février 2008



### **Le mot des responsables du parcours aménagé (Nathalie Lebrun et Cécile Fort) :**

L'organisation du travail personnel et la méthodologie du travail universitaire reste un vaste « chantier » dans le cadre des parcours aménagés. Après 4 ans d'existence, nous avons tiré un premier bilan et « testé » de nouvelles méthodes grâce aux heures d'enseignement attribuées dans le cadre du projet « aide à la réussite des bacheliers technologiques issus de milieu modeste » du Conseil Régional. Les conclusions sont que le module « méthodologie » du S1 doit être refondu et co-animé par des enseignants d'EEO (l'expression écrite et orale de ce public demeure problématique et handicapante pour des études longues) et des enseignants scientifiques des spécialités. Ce travail est en cours.

### 4.2 Temps de travail personnel hebdomadaire

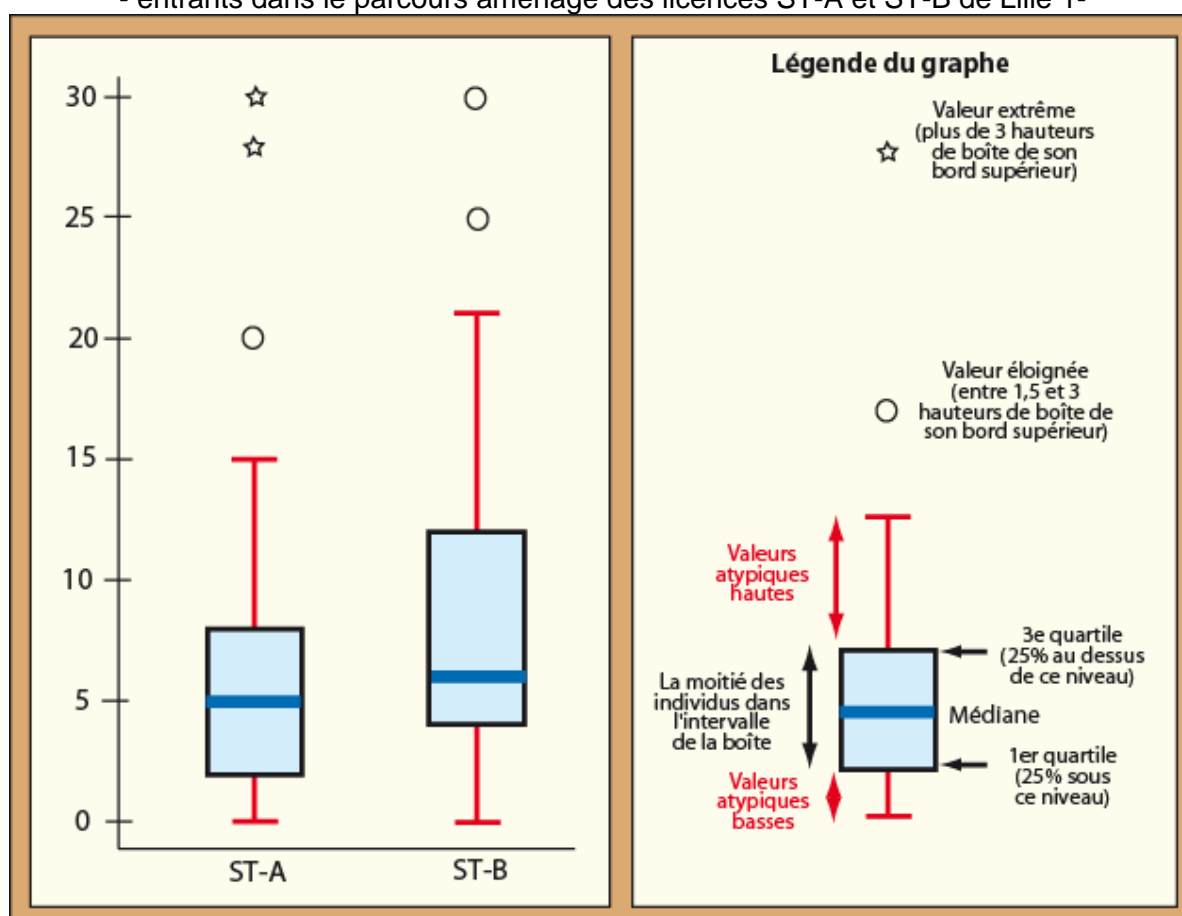
5h30 : voilà la valeur médiane<sup>4</sup> du travail personnel fourni par les entrants en première année du parcours aménagé de licence Sciences et Technologies à Lille 1. La moyenne est égale à 7h40.

Pour les entrants en ST-A, la médiane est de 5h ; elle de 6h pour les entrants en ST-B. Le nombre d'heures de travail personnel est de 7 chez les femmes, contre 5 chez les hommes

Le graphe de la page suivante montre que si les médianes sont proches, la distribution des heures de travail personnel fournies par semaine par les entrants du parcours aménagé est sensiblement moins étendue en ST-A qu'en ST-B (là où une valeur est considérée comme « éloignée » sur le plan statistique, cette même valeur est simplement atypique en ST-B).

<sup>4</sup> La « médiane » sépare la population en deux groupes égaux ; son grand avantage par rapport à la « moyenne » est que sa valeur n'est pas influencée par les valeurs extrêmes de la distribution analysée.

Graphique : durée du travail personnel hebdomadaire en première année de licence  
 - représentation par « boîtes à moustaches » -  
 - entrants dans le parcours aménagé des licences ST-A et ST-B de Lille 1-



Source : OFIP-USTL – Février 2008

## 5. Le contrôle des connaissances des étudiants

### 5.1 Fréquence du contrôle continu

Les avis sont très majoritairement positifs (85%), parmi les entrants en ST-A comme parmi les entrants en ST-B, en ce qui concerne la fréquence du contrôle continu organisé dans le parcours aménagé des licences ST.

Tableau : jugement porté sur la fréquence du contrôle continu de première année de licence  
 - entrants dans le parcours aménagé des licences ST-A et ST-B de Lille 1-

Diplôme	Avis sur la fréquence des examens					Total
	Très bonne	Bonne	Assez mauvaise	Mauvaise	Inconnu	
STA-aménagé	2 4%	43 81%	6 11%	0 0%	2 4%	53 100%
STB-aménagé	10 12%	62 73%	5 6%	3 4%	5 6%	85 100%
Total	12 9%	105 76%	11 8%	3 2%	7 5%	138 100%

Source : OFIP-USTL – Février 2008

## **5.2 Niveau des épreuves**

La majorité (58%) des entrants dans le parcours aménagé de la licence Sciences et Technologiques de Lille 1 juge « normal » le niveau des épreuves du contrôle continu ; lorsque ce n'est pas le cas, c'est très essentiellement parce que les étudiants jugent le niveau demandé « plutôt élevé ».

Tableau : jugement porté sur le niveau des examens de première année de licence  
- entrants dans le parcours aménagé des licences ST-A et ST-B de Lille 1-

Diplôme	Avis sur le niveau des examens					Total
	Trop élevé	Plutôt élevé	Normal	Plutôt faible	Inconnu	
STA-aménagé	8 15%	15 28%	29 54%	1 2%	1 2%	54 100%
STB-aménagé	3 4%	24 28%	52 61%	4 5%	2 2%	85 100%
Total	11 8%	39 28%	81 58%	5 4%	3 2%	139 100%

Source : OFIP-USTL – Février 2008

41% des entrants qui n'ont pas suivi les cours durant toute l'année universitaire jugent le niveau demandé pour les examens « plutôt élevé » ou « très élevé ». C'est aussi le cas de 32% des entrants qui ont suivi les cours toute l'année universitaire.

Pour information, 94% des entrants dans le parcours aménagé de première année de licence ST-A ou ST-B, jugent « normale » l'obligation de présence aux épreuves du contrôle continu.

## **6. Évolution des projets étudiantins et professionnels**

### **6.1 Évolution des projets étudiantins**

#### **6.1.1 Évolution du diplôme souhaité**

Entre la Terminale et la fin de la première année de licence, la part des entrants qui souhaitent s'orienter vers un diplôme Bac+2 (BTS, DEUST et DUT) est passée de 38% à 21% à cause de la forte proportion d'entrants dans le parcours aménagé de licence ST-B qui ont abandonné l'idée de s'engager dans un diplôme de niveau Bac+2 : de 41% en Terminale, la proportion de ceux qui envisagent toujours un diplôme de niveau Bac+2 après la fin de première année (et donc une réorientation) est passée à 16% (on note en particulier que la presque totalité des entrants en licence ST-B qui disaient avoir voulu s'orienter vers un BTS après la Terminale a abandonné ce projet après la fin de la première année de licence : la part étant en effet passée de 34% à 4%).

Pour les entrants en ST-A on observe *a contrario* que la part des étudiants qui souhaitaient s'engager après la Terminale vers un diplôme Bac+2 est restée stable (environ 1/3).

Tableau : Diplôme souhaité après la Terminale  
- entrants dans le parcours aménagé des licences ST-A et ST-B de Lille 1-

Diplôme	Diplôme souhaité après l'obtention du baccalauréat								Total
	Licence	BTS	Ecole spécialisée	DUT	DEUST	CPGE	Autre	Aucune idée	
STA-aménagé	27 45%	14 23%	2 3%	5 8%	1 2%	1 2%	0 0%	10 17%	60 100%
STB-aménagé	32 37%	30 34%	10 11%	6 7%	0 0%	0 0%	2 2%	7 8%	87 100%
Total	59 40%	44 30%	12 8%	11 7%	1 1%	1 1%	2 1%	17 12%	147 100%

Source : OFIP-USTL – Février 2008

Tableau : Diplôme souhaité après la première année de licence  
- entrants dans le parcours aménagé des licences ST-A et ST-B de Lille 1-

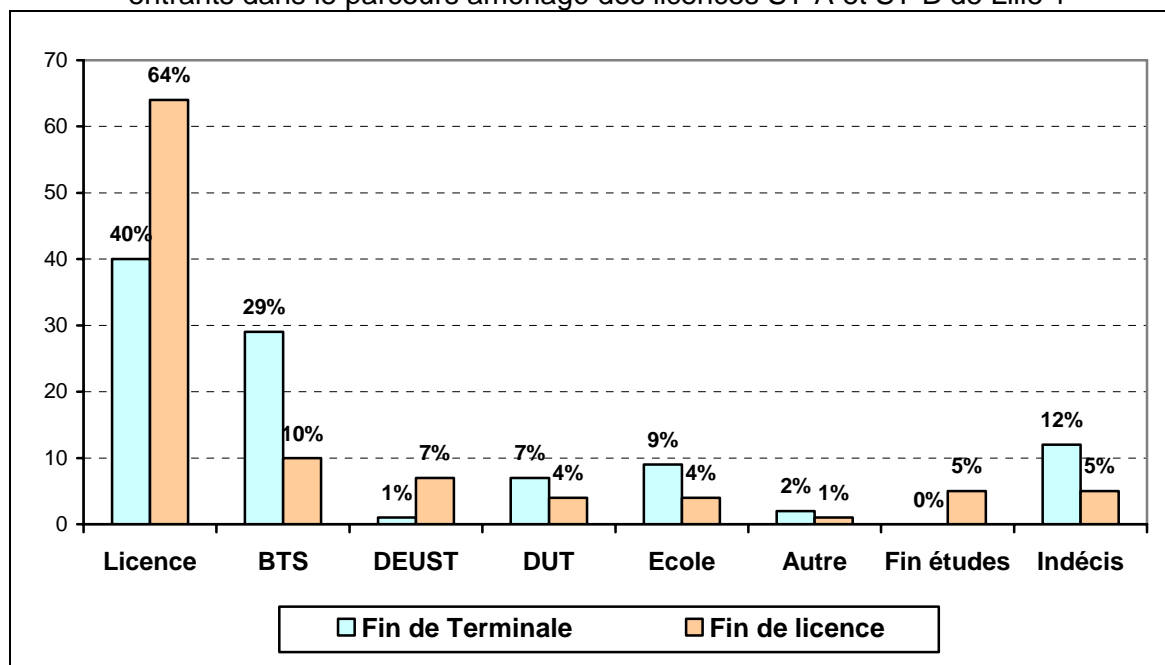
Diplôme	Diplôme souhaité à la fin la première année de licence								Total
	Licence	BTS	DEUST	DUT	Ecole spécialisée	Autre	Arrêt des études	Aucune idée	
STA-aménagé	28 53%	11 21%	2 4%	3 6%	1 2%	0 0%	4 8%	4 8%	53 100%
STB-aménagé	60 71%	3 4%	7 8%	3 4%	5 6%	1 1%	3 4%	3 4%	85 100%
Total	88 64%	14 10%	9 7%	6 4%	6 4%	1 1%	7 5%	7 5%	138 100%

Source : OFIP-USTL – Février 2008

Le graphe ci-dessous et le tableau qui l'accompagne montrent en particulier que :

- la forte augmentation des projets de poursuite des études en licence ;
- parmi les diplômes Bac+2, le seul pour lequel une progression est observée est le DEUST (de 1% des souhaits en Terminale - sans doute parce qu'il s'agit d'un diplôme mal connu en Terminale - à 7% en fin de première année de licence).
- si 12% des entrants dans le parcours aménagé de licence Sciences et Technologies à Lille 1 disaient ne pas savoir quoi faire après le Baccalauréat lorsqu'ils étaient en Terminale, ils ne sont plus que 5% à rester indécis à la fin de la première année de licence.
- seuls 13% des entrants qui souhaitaient s'orienter vers un BTS après la Terminale, le souhaitent toujours après la fin de la première année de licence.

Graphes : évolution du diplôme souhaité en fin d'année (de Terminale et de L1)  
- entrants dans le parcours aménagé des licences ST-A et ST-B de Lille 1-



Source : OFIP-USTL – Février 2008

Tableau : diplôme souhaité en fin de première année de licence  
selon le diplôme souhaité après la Terminale  
- entrants dans le parcours aménagé des licences ST-A et ST-B de Lille 1-

Diplôme souhaité après la Terminale	Diplôme souhaité à la fin de la première année de licence								Total
	Licence	BTS	DEUST	Arrêt des études	DUT	Ecole spécialisée	Autre	Aucune idée	
DUT	7	0	0	0	1	0	0	1	9
DEUST	0	0	1	0	0	0	0	0	1
BTS	28	5	3	2	1	1	0	0	40
	<b>70%</b>	<b>13%</b>	<b>8%</b>	<b>5%</b>	<b>3%</b>	<b>3%</b>	<b>0%</b>	<b>0%</b>	<b>100%</b>
Licence	42	4	4	0	1	3	0	2	56
	<b>75%</b>	<b>7%</b>	<b>7%</b>	<b>0%</b>	<b>2%</b>	<b>5%</b>	<b>0%</b>	<b>4%</b>	<b>100%</b>
CPGE	0	1	0	0	0	0	0	0	1
Ecole spécialisée	3	0	1	2	3	2	1	0	12
Autre	1	1	0	0	0	0	0	0	2
Aucune idée	7	3	0	3	0	0	0	4	17
Total	88	14	9	7	6	6	1	7	138
	<b>64%</b>	<b>10%</b>	<b>7%</b>	<b>5%</b>	<b>4%</b>	<b>4%</b>	<b>1%</b>	<b>5%</b>	<b>100%</b>

Source : OFIP-USTL – Février 2008

## 6.2 Évolution des projets professionnels

### 6.2.1 Évolution du projet catégoriel

A la faveur du temps passé en première année de licence et, sans doute, des entretiens organisés dans le cadre de la scolarité, les entrants dans le parcours aménagé des licences ST-A et ST-B à Lille 1 sont logiquement moins nombreux en fin de première année à ne pas avoir de projet professionnel qu'ils ne l'étaient en Terminale (31% contre 40%).

Parmi les *entrants qui ont un projet professionnel* en fin de première année de licence, 46% déclarent souhaiter exercer une profession de catégorie « intermédiaire » (technicien, certaines professions paramédicales, etc...). Un tiers espère occuper un emploi « cadre ».

Il y a globalement peu d'évolution entre la Terminale et la fin de la première année de licence parmi les *entrants qui ont un projet professionnel*. On note cependant la progression de la catégorie « cadre » parmi les entrants en licence ST-B (34% à la fin de la première année de licence contre 26% en Terminale).

Tableau : Catégorie professionnelle de la profession souhaitée en la Terminale  
- entrants dans le parcours aménagé des licences ST-A et ST-B de Lille 1-

Diplôme	Catégorie professionnelle envisagée en Terminale					Total
	Cadre	Profession intermédiaire	Employé	Chef entreprise Indépendant Prof. libérale	Aucune idée	
STA-aménagé	13 22%	16 27%	5 8%	1 2%	25 42%	60 100%
STB-aménagé	14 16%	26 30%	12 14%	1 1%	33 38%	86 100%
Total	27 18%	42 29%	17 12%	2 1%	58 40%	146 100%

Source : OFIP-USTL – Février 2008

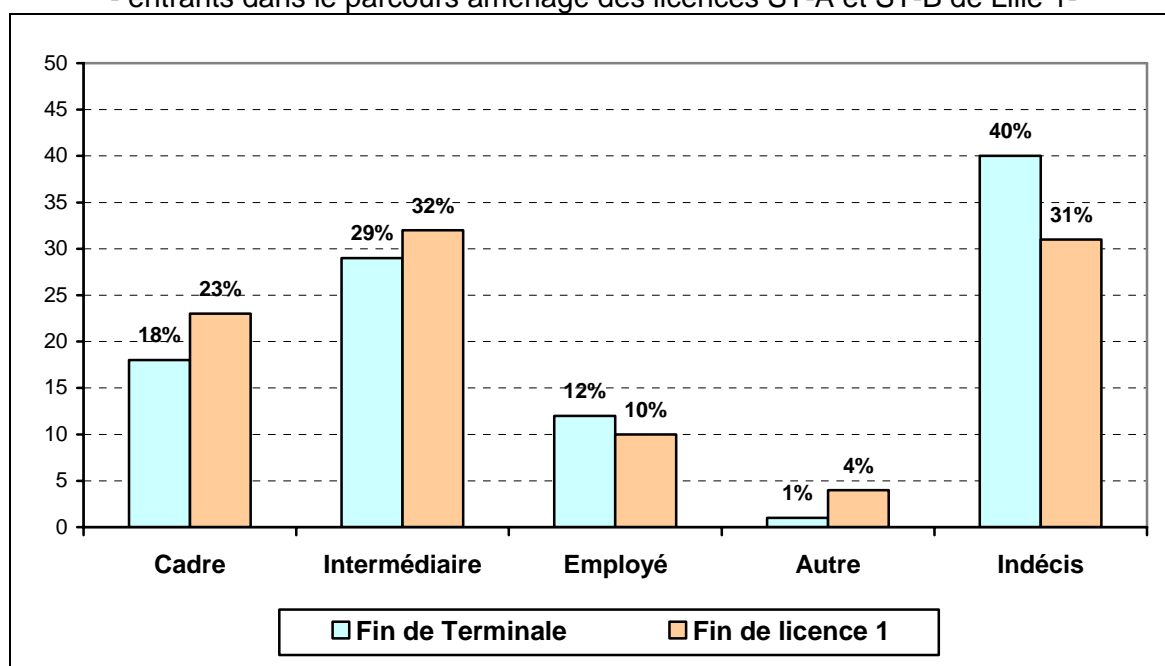
Tableau : Catégorie professionnelle de la profession souhaitée  
à la fin de la première année de licence  
- entrants dans le parcours aménagé des licences ST-A et ST-B de Lille 1-

Diplôme	Catégorie professionnelle envisagée à la fin de la première année de licence						Total
	Cadre	Profession intermédiaire	Employé	Ouvrier	Chef entreprise Indépendant Prof. libérale	Aucune idée	
STA-aménagé	10 19%	14 26%	4 7%	1 2%	2 4%	23 43%	54 100%
STB-aménagé	22 26%	30 35%	10 12%	1 1%	2 2%	20 24%	85 100%
Total	32 23%	44 32%	14 10%	2 1%	4 3%	43 31%	139 100%

Source : OFIP-USTL – Février 2008



Graphes : évolution de la catégorie professionnelle de la profession souhaitée en fin d'études  
- entrants dans le parcours aménagé des licences ST-A et ST-B de Lille 1-



Source : OFIP-USTL – Février 2008

### 6.2.2 Évolution du projet sectoriel

29% des entrants dans le parcours aménagé de la licence Sciences et Technologies à Lille 1 envisageaient, durant l'année de Terminale, de travailler plus tard dans le secteur public (25% des entrants en licence ST-A et 33% des entrants en licence ST-B) ; 23 % envisageaient de travailler dans le secteur privé (32% des entrants en licence ST-A et 17% des entrants en licence ST-B). La majorité relative (44%) des entrants n'avait aucun projet précis en la matière.

Tableau : Secteur d'emploi envisagé en Terminale  
- entrants dans le parcours aménagé des licences ST-A et ST-B de Lille 1-

Diplôme	Secteur d'emploi envisagé en Terminale					Total
	Public	Privé	Associatif	Indépendant	Aucune idée	
STA-aménagé	15 25%	19 32%	1 2%	1 2%	24 40%	60 100%
STB-aménagé	28 33%	15 17%	2 2%	1 1%	40 47%	86 100%
Total	43 29%	34 23%	3 2%	2 1%	64 44%	146 100%

Source : OFIP-USTL – Février 2008

En fin de première année de licence, 35% des entrants dans le parcours aménagé de la licence Sciences et Technologies à Lille 1 envisageaient de travailler plus tard dans le secteur public (26% des entrants en licence ST-A et 41% des entrants en licence ST-B) ; 23 % continuaient d'envisager de travailler dans le secteur privé (33% des entrants en licence ST-A et 16% des entrants en licence ST-B). Une majorité relative (38%) des entrants n'avait toujours aucun projet précis en la matière.

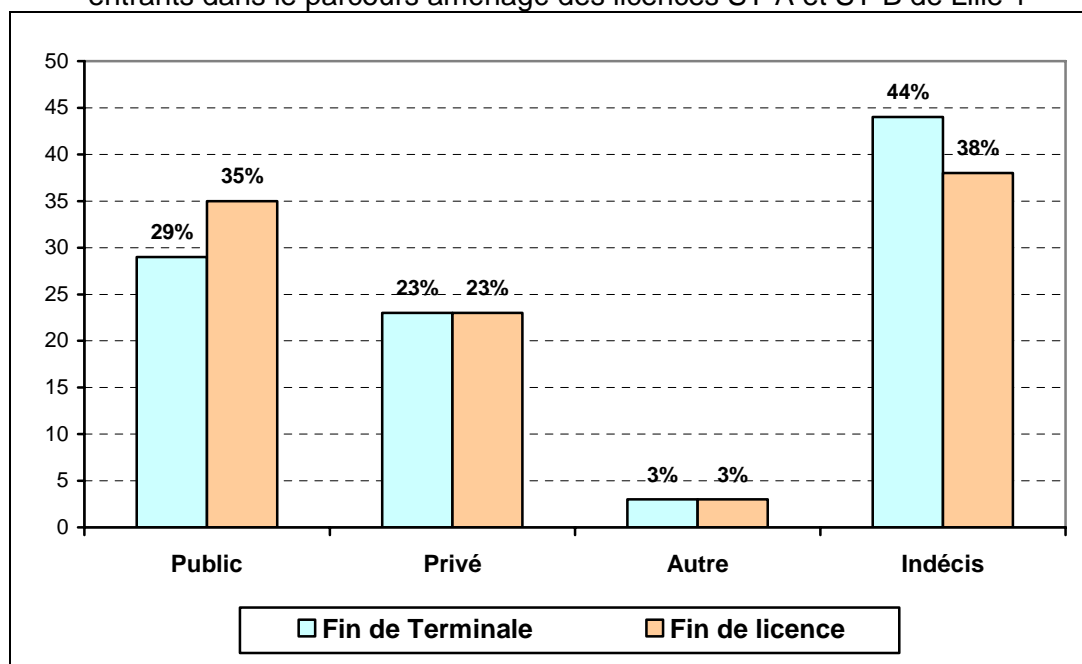
Tableau : Secteur d'emploi envisagé à la fin de la première année de licence  
- entrants dans le parcours aménagé des licences ST-A et ST-B de Lille 1-

Diplôme	Secteur d'emploi envisagé à la fin de la première année de licence					Total
	Public	Privé	Associatif	Indépendant	Aucune idée	
STA-aménagé	14 26%	18 33%	0 0%	0 0%	22 41%	54 100%
STB-aménagé	35 41%	14 16%	3 4%	2 2%	31 36%	85 100%
Total	49 35%	32 23%	3 2%	2 1%	53 38%	139 100%

Source : OFIP-USTL – Février 2008

Les tableaux précédents et le graphe ci-dessous montrent qu'en matière de projet de secteur d'emploi, les évolutions sont faibles en une année et les taux d'indécis toujours très importants.

Graphe : évolution du secteur d'emploi de la profession souhaitée en fin d'études  
- entrants dans le parcours aménagé des licences ST-A et ST-B de Lille 1-



Source : OFIP-USTL – Février 2008

### 6.2.3 Lieu d'emploi envisagé

Pour information, près de la moitié (46%) des entrants dans le parcours aménagé des licences ST-A et ST-B envisagent de travailler plus tard dans la région Nord Pas-de-Calais. Les souhaits se focalisent en fait sur le département du Nord et sa métropole (lilloise) ; quand au Pas-de-Calais, seul 1% des enquêtés dit qu'ils souhaitent à la fin de leurs études travailler dans le département du Pas-de-Calais.

Tableau : Lieu d'emploi envisagé à la fin de la première année de licence  
- entrants dans le parcours aménagé des licences ST-A et ST-B de Lille 1-

Diplôme	Lieu d'emploi envisagé à la fin de la première année de licence							Total
	Métropole lilloise	Nord hors Métropole	Pas de Calais	Ile de France	Aute France	Etranger	Aucune idée	
STA-aménagé	12 23%	10 19%	0 0%	2 4%	8 15%	4 8%	16 31%	52 100%
STB-aménagé	11 13%	29 34%	1 1%	0 0%	8 9%	6 7%	30 35%	85 100%
Total	23 17%	39 28%	1 1%	2 1%	16 12%	10 7%	46 34%	137 100%

Source : OFIP-USTL – Février 2008



## CHAPITRE 4

### **SITUATION DES ENTRANTS DANS LE PARCOURS AMÉNAGÉ DE LICENCE ST-A ET ST-B L'ANNÉE SUIVANT LEUR ENTRÉE EN PREMIÈRE ANNÉE DE LICENCE**

Ce chapitre concerne **les entrants 2005/2006 et 2006/2007** dont on sait grâce au fichier scolarité si les étudiants se sont ou non réinscrits à l'USTL après leur première année de licence au sein du parcours aménagé et dont on connaît la situation pour ceux qui ne se sont pas réinscrits à l'USTL grâce à l'enquête réalisée.

#### **1. La réinscription à l'USTL après la première année du parcours aménagé de licence**

Un peu plus de la moitié des entrants 2005/2006 et 2006/2007 dans le parcours aménagé de la licence Sciences et technologies se sont réinscrits à l'USTL-Lille 1 suite à la première année de licence. Ce taux d'ensemble masque une différence assez importante entre d'une part les entrants en licence ST-A qui ne sont que 40% à s'être réinscrits à Lille 1 suite à leur première année de licence et, d'autre part, les entrants dans la licence ST-B qui sont 63% à s'être réinscrits à Lille 1.

Tableau : réinscription à Lille 1 suite à la première année de licence  
- entrants dans le parcours aménagé des licences ST-A et ST-B de Lille 1-

Diplôme	Réinscription à l'USTL l'année N+1		Total
	Oui	Non	
STA-aménagé	28 40%	42 60%	70 100%
STB-aménagé	62 63%	36 37%	98 100%
Total	90 54%	78 46%	168 100%

Source : OFIP-USTL – Février 2008

Le tableau suivant montre que la réinscription à l'USTL l'année suivant la première année de licence est fortement dépendante du résultat obtenu à la fin de la première année de licence : si la presque totalité des étudiants qui ont obtenu leur première année de licence se sont réinscrits à Lille 1 l'année suivante, cela n'est le cas que d'une minorité de ceux qui ont été ajournés aux examens (précisément : 34% des étudiants ajournés à la première année de licence ST-A et 48% des étudiants ajournés à la première année de licence ST-B) et d'aucun des étudiants qui étaient absents aux examens de première année de licence.

Tableau : réinscription à Lille 1 suite à la première année de licence  
selon le résultat à la première année de licence  
- entrants dans le parcours aménagé des licences ST-A et ST-B de Lille 1-

Résultats de la première année	Diplôme	Réinscription à l'USTL l'année N+1		Total
		Oui	Non	
Admis	STA-aménagé	8	0	8
	STB-aménagé	36 92%	3 8%	39 100%
	Total	44 94%	3 6%	47 100%
Ajournés	STA-aménagé	20 34%	39 66%	59 100%
	STB-aménagé	26 48%	28 52%	54 100%
	Total	46 41%	67 59%	113 100%
Absents examens	STA-aménagé	0	3	3
	STB-aménagé	0	5	5
	Total	0	8	8

Source : OFIP-USTL – Février 2008

## **2. Les réinscrits à l'USTL**

58% des entrants 2005/2006 et 2006/2007 dans le parcours aménagé de la licence Sciences et Technologies qui se sont réinscrits à l'UST-Lille 1 suite à la première année de licence sont inscrits dans un diplôme de niveau Bac+2. Cela est le cas de 6 entrants sur 10 en licence ST-B et 4 entrants sur 10 en licence ST-A.

Parmi les entrants en licence ST-A, tous les inscrits à un niveau Bac+2 sont inscrits en deuxième année du parcours aménagé de leur licence. Un tiers des entrants en licence ST-A réinscrits à Lille 1 double leur première année de licence en étant cette fois inscrits dans le parcours classique de la licence ST-A.

Parmi les entrants en licence ST-B, 37% bénéficient du parcours aménagé, tandis que 37% ont rejoint le niveau Bac+2 des licences classiques proposées dans le secteur des sciences de la vie, de la Terre et de l'Environnement.

Tableau : niveau du diplôme préparé à Lille 1 suite à la première année de licence  
- entrants dans le parcours aménagé des licences ST-A et ST-B de Lille 1 réinscrits à Lille 1 -

Diplôme année N	Niveau diplôme N+1		Total
	Bac+1	Bac+2	
STA-aménagé	15 54%	13 46%	28 100%
STB-aménagé	23 37%	39 63%	62 100%
Total	38 42%	52 58%	90 100%

Source : OFIP-USTL – Février 2008

Tableau : diplôme préparé à Lille 1 suite à la première année de licence  
- entrants dans le parcours aménagé des licences ST-A et ST-B de Lille 1 réinscrits à Lille 1 -

Diplôme N+1 de l'USTL	Diplôme année N					
	STA-aménagé		STB-aménagé		Total	
	%	N	%	N	%	N
ST-A	32%	9	0%	0	10%	9
ST-A parcours aménagé	46%	13	0%	0	14%	13
ST-B	0%	0	21%	13	14%	13
ST-B parcours aménagé	0%	0	37%	23	26%	23
Licence d'informatique	7%	2	0%	0	2%	2
Licence Biologie Géologie	0%	0	5%	3	3%	3
Licence Biologie cellulaire et physiologie	0%	0	15%	9	10%	9
Licence Biologie des organismes et populations	0%	0	10%	6	7%	6
Licence Sciences de la vie et de la Terre	0%	0	3%	2	2%	2
Licence Biochimie	0%	0	3%	2	2%	2
Licence SHS	4%	1	0%	0	1%	1
DEUST BCEE 1	7%	2	0%	0	2%	2
DEUST Distribution et qualité alimentaire 1	0%	0	2%	1	1%	1
DEUST Environnement et déchets 1	0%	0	5%	3	3%	3
DEUST Maintenance installation de réseaux 1	4%	1	0%	0	1%	1
Total	100%	28	100%	62	100%	90

Source : OFIP-USTL – Février 2008

### **3. Les non réinscrits à l'USTL**

Ce point concerne les entrants 2005/2006 et 2006/2007 non réinscrits à l'UST-Lille 1 après la première année de licence qui ont répondu à l'enquête réalisée (effectif : 68 sur les 78 non réinscrits).

#### **3.1 Situation des non réinscrits à L'USTL**

Près de 60% des entrants 2005/2006 et 2006/2007 dans le parcours aménagé de la licence Sciences et technologies qui ne se sont pas réinscrits à l'UST-Lille 1 suite à la première année de licence poursuivent leurs études hors de l'UST-Lille 1. Un tiers des non réinscrits est entré dans la vie active (situation d'emploi ou de recherche d'emploi).

Les différences de situation ne sont pas statistiquement significatives entre les entrants en licence ST-A et les entrants en ST-B.

Tableau : situation des étudiants non réinscrits à Lille 1 suite à la première année de licence - entrants dans le parcours aménagé des licences ST-A et ST-B de Lille 1 non réinscrits à Lille 1 -

Diplôme l'année d'entrée	Situation un an après l'entrée dans le parcours aménagé			Total
	En études hors de l'UST-Lille 1	Rentré dans la vie active	Autre situation	
STA-aménagé	21 62%	12 35%	1 3%	34 100%
STB-aménagé	17 57%	10 33%	3 10%	30 100%
Total	38 59%	22 34%	4 6%	64 100%

Source : OFIP-USTL – Février 2008

#### **3.2 Les études préparées par les non réinscrits à L'USTL**

##### **3.2.1 Niveau du diplôme préparé**

84% des entrants 2005/2006 et 2006/2007 dans le parcours aménagé de la licence Sciences et technologies qui poursuivent leurs études hors de l'UST-Lille 1 sont inscrits dans un diplôme de niveau Bac+1.

Les effectifs pour les entrants en ST-A et les entrants en ST-B étant faibles on restera prudent sur les observations détaillées.



Tableau : Niveau du diplôme préparé par les inscrits hors de l'UST-Lille 1  
- entrants dans le parcours aménagé des licences ST-A et ST-B de Lille 1 non réinscrits à Lille 1 -

Diplôme l'année d'entrée	Niveau du diplôme préparé hors de l'USTL-Lille1			Total
	Bac+1	Bac+2	Autre	
STA-aménagé	20 95%	1 5%	0 0%	21 100%
STB-aménagé	12 71%	4 24%	1 6%	17 100%
Total	32 84%	5 13%	1 3%	38 100%

Source : OFIP-USTL – Février 2008

### **3.2.2 Type de diplôme préparé**

37% des entrants 2005/2006 et 2006/2007 dans le parcours aménagé de la licence Sciences et technologies qui poursuivent leurs études hors de l'UST-Lille 1 préparent une licence, tandis que 29% sont inscrits en BTS.

On note la part non négligeable des entrants en ST-B qui, inscrits hors de l'UST-Lille 1, sont engagés dans une formation professionnelle (ou un diplôme professionnel) comme, par exemples, une école d'infirmière, une formation de préparateur en pharmacie ou une école de gendarmerie.

Tableau : Type du diplôme préparé par les inscrits hors de l'UST-Lille 1  
- entrants dans le parcours aménagé des licences ST-A et ST-B de Lille 1 non réinscrits à Lille 1 -

Diplôme l'année d'entrée	Type de diplôme préparé hors de l'UST-Lille 1						Total
	Licence	BTS	DEUST	DUT	Formation professionnelle	Autre	
STA-aménagé	8 38%	10 48%	0 0%	2 10%	0 0%	1 5%	21 100%
STB-aménagé	6 35%	1 6%	3 18%	0 0%	6 36%	1 6%	17 100%
Total	14 37%	11 29%	3 8%	2 5%	6 16%	2 5%	38 100%

Source : OFIP-USTL – Février 2008

De nombreuses filières sont représentées sans qu'aucune ne rassemble plus d'étudiants qu'une autre : on trouve ainsi des inscrits en Lettres modernes, Histoire, Psychologie, communication, gestion, mais aussi génie civil, génie électrique, médecine, pharmacie, etc.

87 des étudiants qui poursuivent leurs études hors de l'UST-Lille 1 sont inscrits dans un établissement de la région Nord Pas-de-Calais (dont 74% dans le seul département du Nord) ; 5% suivent des études en Belgique.



#### **Le mot des responsables du parcours aménagé (Nathalie Lebrun et Cécile Fort) :**

Bien qu'ils n'en fassent pas état lors de l'entretien de motivation, il apparaît que certains étudiants de la licence parcours aménagé (mais aussi parcours classique) utilisent cette année comme « stand-by ». Ils postulent à nouveau à l'issue de la L1 (validée ou non) aux BTS, DUT ou DEUST.



## CONCLUSION

L'étude des premières promotions des parcours aménagés de la licence Sciences et Technologies montre l'intérêt du dispositif pour les lycéens n'ayant pas obtenu un baccalauréat général.

- la réussite de ces lycéens est conditionnée par un accueil dans des dispositifs particuliers (pour mémoire le taux de réussite des bacheliers technologiques et professionnels dans les parcours classiques est presque nul quand ils arrivent à l'université en 1<sup>ère</sup> année)
- les étudiants interrogés se déclarent satisfaits sur les différents aspects de leurs études (enseignement, personnel administratif ou enseignant, ...)
- le parcours aménagé leur a également permis d'évoluer dans leurs projets d'études et d'envisager plus facilement de poursuivre leurs études à bac+3.

Le défi est alors, dans le cadre de l'orientation active, d'avoir une présentation des opportunités offertes aux étudiants qui soit claire : DUT, DEUST, licence parcours aménagé, parcours renforcé.

### **Le mot des responsables du parcours aménagé (Nathalie Lebrun et Cécile Fort) :**

Avant tout, il nous semble important de souligner la différence du taux de réussite des étudiants diplômés d'un bac technologique ou d'un DAEU, en parcours aménagé par rapport au parcours classique. Ceci justifie un maintien de ces formules innovantes et uniques en France à ce niveau d'accompagnement.

D'après l'enquête, outre les aspects purement disciplinaires, cette réussite repose sur l'environnement : suivi, implication de l'équipe pédagogique, du secrétariat... Ce dispositif est apprécié des étudiants et est vécu comme un facteur essentiel à leur intégration à l'Université.

De leur côté, l'équipe pédagogique nous manifeste fréquemment son « plaisir » à intervenir dans nos formations. En effet, les adjectifs qui reviennent souvent à propos des étudiants de Licence aménagée sont : dynamiques, participatifs, vivants, intéressés... Il est toutefois parfois difficile pour les enseignants de jongler avec l'hétérogénéité des parcours dont sont issus nos étudiants. Mais cette variété de connaissances/compétences des étudiants crée une synergie et des interactions fortes entre eux, dans une dynamique de travail. Celle-ci se prolonge avec le secrétariat et les directrices des études : les étudiants reviennent nous voir régulièrement ou donnent des nouvelles, après avoir quitté le S3 voire notre Université.



## TABLE DES MATIERES

Dictionnaire des sigles .....	5
Introduction .....	7
1. Objectifs de l'étude.....	7
2. La population étudiée et les sources de données.....	7
<b>Chapitre 1 : Description des entrants en première année du parcours aménagé de licence ST-A et ST-B.....</b>	<b>9</b>
1. Évolution générale des parcours aménagés des licences ST-A et ST-B.....	9
1.1 Évolution du nombre des inscrits	
1.2 Evolution des la représentation des parcours ST-A et ST-B.....	10
2. Description sociodémographique.....	11
2.1 Sexe .....	11
2.2 Nationalité .....	12
2.3 Âge l'année d'intégration du parcours aménagé des licences ST-A et ST-B....	13
2.4 Origine géographique (lieu de naissance) .....	14
2.5 Statut boursier.....	15
2.6 Situation salariale des parents .....	15
2.7 Catégorie professionnelle des parents.....	17
3. Description des caractéristiques scolaires .....	19
3.1 Baccalauréat obtenu .....	19
3.2 Mention au baccalauréat.....	20
3.3 Situation l'année du baccalauréat.....	21
3.4 Année d'obtention du baccalauréat.....	22
3.5 Lieu d'obtention du baccalauréat .....	23
<b>Chapitre 2 : Réussite des entrants en première année du parcours aménagé de licence ST-A et ST-B.....</b>	<b>25</b>
1. Résultat obtenu à la fin de la première année de licence .....	25
1.1 Ensemble des entrants selon le diplôme .....	25
1.2 Ensemble des entrants selon l'année d'entrée .....	26
1.3 Résultats selon le sexe .....	27
1.4 Résultats selon l'âge .....	28
1.5 Résultats selon l'année d'obtention du baccalauréat.....	29
1.6 Résultats selon la mention obtenue au baccalauréat .....	30

2. Résultats obtenus aux semestres 1 et 2 .....	31
2.1 Résultats obtenus au semestre 1 .....	31
2.2 Résultats obtenus au semestre 2 .....	32
2.3 Articulation des résultats du 1 <sup>er</sup> semestre et du 2 <sup>nd</sup> semestre .....	33
3. Les moyennes obtenues aux semestres 1 et 2 .....	35
3.1 Moyennes obtenues en licence ST-A .....	35
3.2 Moyennes obtenues en licence ST-B .....	36
4. Matière jugée la plus difficile en 1 <sup>ère</sup> année de licence Sciences et Technologies	37
5. Aspect comparatif de la réussite à la première année .....	39
5.1 Présentation .....	39
5.2 Résultats à la première année de licence .....	39
<b>Chapitre 3 : Évaluation de la première année du parcours aménagé de licence ST-A et ST-B et évolution des projets durant la première année .....</b>	<b>41</b>
1. Volonté d'entrer en licence et d'intégrer le parcours aménagé .....	41
1.1 Diplôme souhaité après le baccalauréat .....	41
1.2 Parcours souhaité en licence .....	42
1.3 Vécu de l'admission dans le parcours aménagé .....	42
1.4 Objectif principal lors de la rentrée en première année .....	43
2. La scolarité suivie et les difficultés rencontrées .....	44
2.1 Assiduité .....	44
2.2 Difficultés rencontrées .....	45
3. Jugement porté sur différents aspects de la première année du parcours aménagé	46
3.1 Les enseignants .....	46
3.1.1 Jugement porté sur les enseignants .....	46
3.1.2 Qualificatifs cités concernant les enseignants .....	47
3.2 Les enseignements .....	50
3.2.1 Jugement porté sur les enseignements .....	50
3.2.2 Jugement porté sur le nombre d'heures d'enseignement .....	50
3.2.3 Jugement porté sur le contenu théorique des enseignements .....	51
3.2.4 Qualificatifs cités concernant les enseignements .....	51
3.3 Le personnel administratif .....	54
3.3.1 Jugement porté sur le personnel administratif .....	54
3.3.2 Qualificatifs cités concernant les enseignants .....	54

3.4 Le groupe étudiant .....	57
3.4.1 Jugement porté sur l'ambiance au sein du groupe étudiant .....	57
3.4.2 Qualificatifs cités concernant l'ambiance au sein du groupe étudiant.....	57
3.5 Les ressources Internet et l'équipement pédagogique .....	60
3.5.1 Les ressources Internet.....	60
3.5.2 L'équipement pédagogique.....	62
3.5.3 Qualificatifs cités concernant l'équipement pédagogique .....	63
3.6 Le suivi individualisé et l'aide à l'orientation.....	65
3.6.1 Le suivi individualisé .....	65
3.6.2 L'aide à l'orientation .....	66
3.6.3 Qualificatifs cités concernant l'aide à l'orientation.....	67
4 Travail personnel durant la première année du parcours aménagé .....	67
4.1 Organisation du travail personnel .....	67
4.2 Temps de travail personnel hebdomadaire .....	67
5 Le contrôle de connaissances des étudiants .....	68
5.1 Fréquence du contrôle continu.....	68
5.2 Niveau des épreuves .....	69
6. Évolution des projets estudiantins et professionnels .....	69
6.1 Évolution des projets estudiantins.....	69
6.1.1 Évolution du diplôme souhaité .....	69
6.2 Évolution des projets professionnels.....	72
6.2.1 Évolution du projet catégoriel.....	72
6.2.2 Évolution du projet sectoriel .....	73
6.2.3 Lieu d'emploi envisagé.....	75
<b>Chapitre 4 : Situation des entrants dans le parcours aménagé de licence ST-A et ST-B l'année suivant leur entrée en première année de licence .....</b>	<b>77</b>
1. La réinscription à l'USTL après la 1 <sup>ère</sup> année du parcours aménagé de licence.	77
2. Les réinscrits à l'USTL .....	78
3. Les non réinscrits à l'USTL .....	80
3.1 Situation des non réinscrits à l'USTL .....	80
3.2 Les études préparées par les non réinscrits à l'USTL .....	80
3.2.1 Niveau du diplôme préparé .....	80
3.2.2 Type de diplôme préparé .....	81
Conclusion .....	83