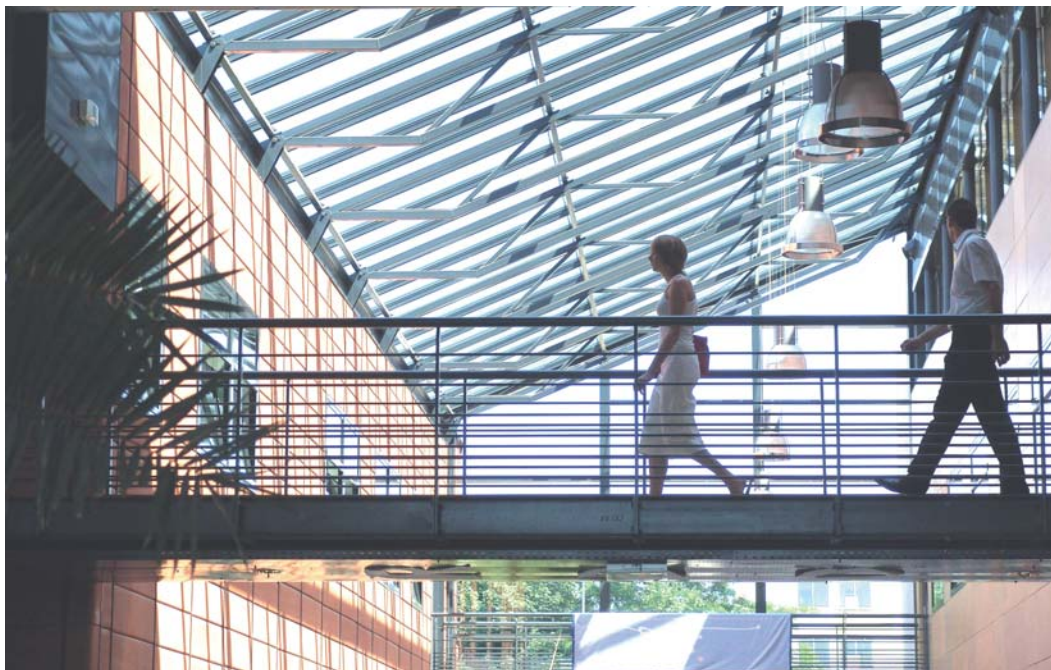


# LE DEVENIR DES DIPLOMÉS DESS en formation initiale

*- Promotion 2002/2003 -*

Complément à l'OFIP Publication n°30



*Réalisation*  
Nathalie Jacob

*Direction de l'OFIP*  
Martine Cassette

Les rapports de l'O.F.I.P.

Mars 2006



Responsable de l'enquête, rédaction du rapport : Nathalie JACOB

Direction de l'OFIP : Martine CASSETTE

Gestion du fichier des enquêtés : Delphine PREVOST

Enquêteurs : François HILD, Marion HUYGHE, Céline LECOUSTRE, Claire MALAQUIN,  
Charlotte MASSON, Hélène TRIoux, Fanny VANDEWALLE



# **SOMMAIRE**

Présentation des DESS .....	7
• Taux de réussite par DESS .....	8
• Part de diplômés de nationalité étrangère par DESS .....	9
• Taux de réponse par DESS .....	10
• Regroupements des DESS .....	12
• Effectif par catégorie, regroupement et DESS .....	13
Présentation de l'enquête .....	14
• Effectif des diplômés en formation initiale et continue .....	16
Présentation socio-démographique et scolaire .....	18
• L'âge .....	18
• Le sexe .....	18
• La série du baccalauréat obtenu .....	19
• La mention au baccalauréat .....	19
• Le type de bac+2 obtenu .....	19
• Le type de bac+4 obtenu .....	20
• La discipline du bac+4 obtenu .....	20
• L'obtention du bac+4 à l'USTL .....	21
• L'année d'obtention du bac+4 .....	21
• L'origine géographique .....	22
• L'origine sociale .....	22
Évolution des situations entre octobre 2003 et juillet 2005 .....	23
• La poursuite d'études .....	24
Situation en octobre 2005 .....	26
Insertion professionnelle des diplômés actifs .....	27
• Taux de chômage en octobre 2005 .....	28
• Type de contrat en octobre 2005 .....	31
• Part des cadres en octobre 2005 .....	31
• Type d'employeur en octobre 2005 .....	33
• Nombre de salariés en octobre 2005 .....	33
• Secteur d'activité en octobre 2005 .....	34
• Temps de travail hebdomadaire en octobre 2005 .....	34
• Salaire mensuel net médian en octobre 2005 .....	35
• Lieu d'emploi en octobre 2005 par rapport à l'origine géographique .....	36
• Satisfaction de l'emploi occupé en octobre 2005 .....	38

Le premier emploi occupé .....	39
• Le nombre de mois de recherche d'emploi .....	39
• Le moyen d'obtention du premier emploi .....	39
• Les caractéristiques du premier emploi .....	40
• La comparaison avec l'emploi occupé en octobre 2005 .....	42
Conclusion .....	44
Annexes.....	45
• Annexe 1 : Que deviennent les diplômés d'un DESS de Lille 1 en 2003 originaires du Nord-Pas de Calais ? .....	46
• Annexe 2 : Le regroupement Electronique-Informatique industrielle .....	48
• Annexe 3 : Que deviennent les diplômés d'un DESS de Lille 1 en 2003 issus d'un bac+4 de géographie ? .....	50
• Annexe 4 : Cumul de 4 promotions : 2000, 2001, 2002 et 2003 - Principales variables d'insertion professionnelle par DESS et par sexe .....	55

# **PRÉSENTATION DES DESS**

L'objectif de ce rapport est de présenter le devenir et l'insertion professionnelle de diplômés de Diplômes d'Etudes Supérieures Spécialisées (DESS) de l'Université des Sciences et technologies – Lille 1.

En juin 2005, nous avons proposé un rapport cumulant 3 promotions.

Ce rapport-ci ne concerne qu'une promotion, la promotion 2003. 51 DESS sont concernés.

## **➤ DESS concernés**

6 nouveaux DESS se sont ouverts pour l'année universitaire 2002/2003, par rapport à la promotion précédente :

- DESS Gestion des réseaux d'énergie électrique
- DESS Ingénierie de projet informatique nouvelles technologies
- DESS Marketing industriel international et innovation
- DESS Netcomex
- DESS Valorisation de la matière minérale
- DESS Veille stratégique et intelligence industrielle<sup>1</sup>

Le DESS Commerce international de la FUPL n'a pas été interrogé.

## **➤ Population concernée**

Parmi les diplômés d'un DESS en 2003, 3 l'ont été par le biais de la Validation d'Acquis de l'Expérience (DESS Ingénierie pédagogique multimédia, DESS Veille stratégique et intelligence industrielle et DESS Marketing direct), ils n'ont pas été interrogés.

Par contre, les étudiants inscrits en DESS en diplôme secondaire ont été interrogés. 35 diplômés étaient dans ce cas :

- 28 étaient inscrits en magistère Marketing direct en diplôme principal et en DESS Marketing direct en diplôme secondaire,
- 6 étaient inscrits en magistère Développement des ressources humaines en diplôme principal et en DESS Organisation du travail et conduite du changement en diplôme secondaire,
- 1 étudiant était inscrit à l'EUDIL en diplôme principal et en CAAE en diplôme secondaire.

Seuls ont été interrogés les diplômés de nationalité française, soit 1043 personnes.

Pour obtenir ce nombre, nous allons nous intéresser au taux de réussite parmi les inscrits en DESS, puis parmi les seuls diplômés, à ceux ayant la nationalité française.

Ces chiffres permettront de comprendre les effectifs parfois faibles de certains DESS.

---

<sup>1</sup> Ce DESS a été ouvert en tant que DESS mais il existait auparavant en tant qu'option du DESS Diffusion des connaissances scientifiques et technologiques.

## Taux de réussite par DESS

DESS	Admis	Ajourné	Total	Taux de réussite
Organisation du travail et conduite de changement	29	0	29	100,0
Ingénierie statistique et numérique	22	0	22	100,0
Ingénierie de l'éducation : ingénierie pédagogique multimédia	20	0	20	100,0
Protéomique	18	0	18	100,0
Ingénierie de projet informatique nouvelles technologies	16	0	16	100,0
Réseaux câblés et communication	16	0	16	100,0
Communications mobiles	15	0	15	100,0
Valorisation de la matière minérale	15	0	15	100,0
Diffusion connaissances scientifiques et technologiques	11	0	11	100,0
Communication internationale interactive	36	1	37	97,3
Gestion des ressources naturelles renouvelables	26	1	27	96,3
Génie cellulaire et moléculaire	25	1	26	96,2
Technologies de l'information, de l'Internet et des réseaux	25	1	26	96,2
Génie industriel	22	1	23	95,7
Intelligence artificielle et génie logiciel	22	1	23	95,7
Pratiques et politiques locales de santé	20	1	21	95,2
Génie géologique de l'environnement	18	1	19	94,7
Génie des procédés de traitement des eaux	17	1	18	94,4
Bio-informatique	16	1	17	94,1
Technologie et logistique en biologie et médecine	16	1	17	94,1
Audit et contrôle	29	2	31	93,5
Management logistique et ingénierie transports	25	2	27	92,6
Matériaux	12	1	13	92,3
Systèmes d'information et d'aide à la décision	57	5	62	91,9
Commerce international	34	3	37	91,9
Microélectronique radiofréquences et hyperfréquences	22	2	24	91,7
Veille stratégique et intelligence industrielle	11	1	12	91,7
Ingénierie de l'enquête en sciences sociales	21	2	23	91,3
Banque-finance	10	1	11	90,9
Gestion des réseaux d'énergie électrique	10	1	11	90,9
Ingénierie de projets de coopération	29	3	32	90,6
Gestion et administration des collectivités locales	33	4	37	89,2
Conception de projets en éco-développement	24	3	27	88,9
Chimie de formulation	15	2	17	88,2
Marketing direct	42	6	48	87,5
Etudes économiques et sociales Asie orientale	22	4	26	84,6
Gestion qualité nutritionnelle marketing produits alimentaires	22	4	26	84,6
Gestion de projets	41	8	49	83,7
Systèmes de production	15	3	18	83,3
Tourisme-loisirs-sport	21	5	26	80,8
Management des ressources humaines	26	9	35	74,3
Multimédia et Internet pour le commerce électronique	26	9	35	74,3
Ingénierie de l'éducation : responsables de formation	24	9	33	72,7
Lasers et applications	8	3	11	72,7
Informatique industrielle double compétence	14	6	20	70,0
Certificat d'aptitude à l'administration des entreprises	109	50	159	68,6
Marketing industriel international et innovation	7	4	11	63,6
Aménagement-urbanisme : ville et projet	24	23	47	51,1
Management des entreprises du secteur de la santé	14	16	30	46,7
Netcomex	10	13	23	43,5
Commerce international franco-britannique	21	35	56	37,5
<b>Total</b>	<b>1183</b>	<b>250</b>	<b>1433</b>	<b>82,6</b>

Sur les 1433 étudiants inscrits en DESS en 2002/2003, 1183 ont été diplômés à l'issue de l'année universitaire, soit 83 %.

On peut expliquer les taux de réussite très faibles de certains DESS :

- Les DESS Aménagement-urbanisme et Commerce international franco-britannique se font sur 2 années universitaires.
- Les DESS Management des entreprises du secteur de la santé, CAAE et Netcomex ont un effectif assez important d'étudiants en formation continue (cf. ci après), qui suivent la formation sur 2 ans.



## Part de diplômés de nationalité étrangère par DESS

DESS	Français	Etranger	Total	Part d'étrangers
Ingénierie de projets de coopération	16	13	29	44,8
Etudes économiques et sociales Asie orientale	14	8	22	36,4
Microélectronique radiofréquences et hyperfréquences	14	8	22	36,4
Commerce international	24	10	34	29,4
Communications mobiles	11	4	15	26,7
Réseaux câblés et communication	12	4	16	25,0
Lasers et applications	6	2	8	25,0
Aménagement-urbanisme : ville et projet	19	5	24	20,8
Management logistique et ingénierie transports	20	5	25	20,0
Technologies de l'information, de l'Internet et des réseaux	20	5	25	20,0
Systèmes de production	12	3	15	20,0
Gestion de projets	33	8	41	19,5
Génie industriel	18	4	22	18,2
Veille stratégique et intelligence industrielle	9	2	11	18,2
Multimédia et Internet pour le commerce électronique	22	4	26	15,4
Commerce international franco-britannique	18	3	21	14,3
Informatique industrielle double compétence	12	2	14	14,3
Marketing industriel international et innovation	6	1	7	14,3
Ingénierie de projet informatique nouvelles technologies	14	2	16	12,5
Systèmes d'information et d'aide à la décision	50	7	57	12,3
Audit et contrôle	26	3	29	10,3
Ingénierie de l'éducation : ingénierie pédagogique multimédia	18	2	20	10,0
Gestion des réseaux d'énergie électrique	9	1	10	10,0
Ingénierie de l'enquête en sciences sociales	19	2	21	9,5
Tourisme-loisirs-sport	19	2	21	9,5
Ingénierie de l'éducation : responsables de formation	22	2	24	8,3
Matériaux	11	1	12	8,3
Certificat d'aptitude à l'administration des entreprises	100	9	109	8,3
Organisation du travail et conduite de changement	27	2	29	6,9
Chimie de formulation	14	1	15	6,7
Valorisation de la matière minérale	14	1	15	6,7
Génie des procédés de traitement des eaux	16	1	17	5,9
Communication internationale interactive	34	2	36	5,6
Génie géologique de l'environnement	17	1	18	5,6
Protéomique	17	1	18	5,6
Marketing direct	40	2	42	4,8
Intelligence artificielle et génie logiciel	21	1	22	4,5
Gestion qualité nutritionnelle marketing produits alimentaires	21	1	22	4,5
Ingénierie statistique et numérique	21	1	22	4,5
Conception de projets en éco-développement	23	1	24	4,2
Génie cellulaire et moléculaire	24	1	25	4,0
Gestion des ressources naturelles renouvelables	25	1	26	3,8
Gestion et administration des collectivités locales	32	1	33	3,0
Management des ressources humaines	26	0	26	0,0
Pratiques et politiques locales de santé	20	0	20	0,0
Bio-informatique	16	0	16	0,0
Technologie et logistique en biologie et médecine	16	0	16	0,0
Management des entreprises du secteur de la santé	14	0	14	0,0
Diffusion connaissances scientifiques et technologiques	11	0	11	0,0
Banque-finance	10	0	10	0,0
Netcomex	10	0	10	0,0
<b>Total</b>	<b>1043</b>	<b>140</b>	<b>1183</b>	<b>11,8</b>

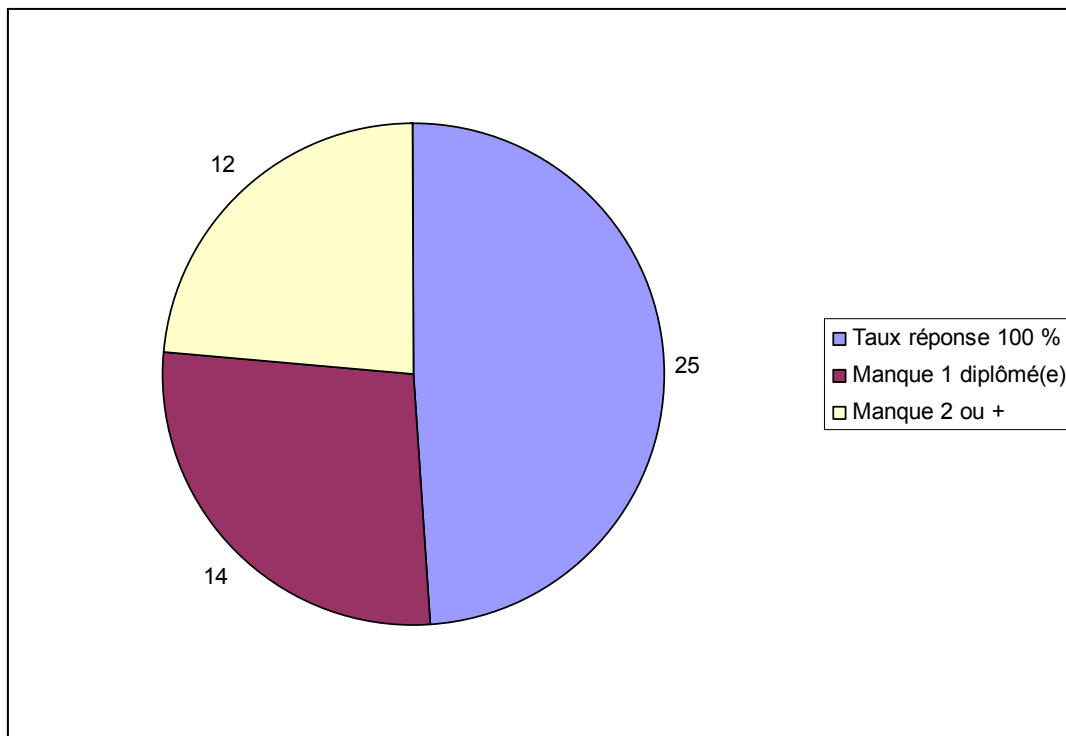
Sur ces 1183 diplômés, 1043 sont de nationalité française, soit 88 % : c'est la population qui va nous intéresser dans ce rapport.

## Taux de réponse par DESS

DESS	Nombre diplômés	Répondants	Taux réponse
Communication internationale interactive	34	34	100,0
Gestion et administration des collectivités locales	32	32	100,0
Audit et contrôle	26	26	100,0
Génie cellulaire et moléculaire	24	24	100,0
Conception de projets en éco-développement	23	23	100,0
Ingénierie statistique et numérique	21	21	100,0
Intelligence artificielle et génie logiciel	21	21	100,0
Technologies de l'information, de l'Internet et des réseaux	20	20	100,0
Aménagement-urbanisme : ville et projet	19	19	100,0
Ingénierie de l'enquête en sciences sociales	19	19	100,0
Génie industriel	18	18	100,0
Ingénierie de l'éducation : ingénierie pédagogique multimédia	18	18	100,0
Génie des procédés de traitement des eaux	16	16	100,0
Ingénierie de projets de coopération	16	16	100,0
Ingénierie de projet informatique nouvelles technologies	14	14	100,0
Microélectronique radiofréquences et hyperfréquences	14	14	100,0
Valorisation de la matière minérale	14	14	100,0
Systèmes de production	12	12	100,0
Communications mobiles	11	11	100,0
Diffusion connaissances scientifiques et technologiques	11	11	100,0
Matériaux	11	11	100,0
Gestion des réseaux d'énergie électrique	9	9	100,0
Veille stratégique et intelligence industrielle	9	9	100,0
Lasers et applications	6	6	100,0
Marketing industriel international et innovation	6	6	100,0
Organisation du travail et conduite de changement	27	26	96,3
Management des ressources humaines	26	25	96,2
Systèmes d'information et d'aide à la décision	50	48	96,0
Gestion qualité nutritionnelle marketing produits alimentaires	21	20	95,2
Marketing direct	40	38	95,0
Pratiques et politiques locales de santé	20	19	95,0
Tourisme-loisirs-sport	19	18	94,7
Commerce international franco-britannique	18	17	94,4
Protéomique	17	16	94,1
Gestion de projets	33	31	93,9
Bio-informatique	16	15	93,8
Chimie de formulation	14	13	92,9
Management des entreprises du secteur de la santé	14	13	92,9
Gestion des ressources naturelles renouvelables	25	23	92,0
Commerce international	24	22	91,7
Informatique industrielle double compétence	12	11	91,7
Réseaux câblés et communication	12	11	91,7
Banque-finance	10	9	90,0
Netcomex	10	9	90,0
Génie géologique de l'environnement	17	15	88,2
Technologie et logistique en biologie et médecine	16	14	87,5
Certificat d'aptitude à l'administration des entreprises	100	86	86,0
Etudes économiques et sociales Asie orientale	14	12	85,7
Management logistique et ingénierie transports	20	17	85,0
Ingénierie de l'éducation : responsables de formation	22	18	81,8
Multimédia et Internet pour le commerce électronique	22	18	81,8
<b>Total</b>	<b>1043</b>	<b>988</b>	<b>94,7</b>

Sur les 1043 diplômés, 988 ont répondu à notre enquête, soit un taux de réponse de 95 %.

- Pour 25 DESS (49 %), tous les diplômés ont répondu,
- pour 14 DESS (27 %), seul 1 diplômé(e) n'a pu être interrogé(e),
- pour 12 DESS (24 %), 2 diplômé(e)s ou plus n'ont pu être interrogé(e)s.



Les données ont été pondérées par DESS afin de retrouver la population de départ.

## **Regroupements des DESS**

Dans ce rapport, les diplômés vont être classés dans deux grandes catégories :

- DESS Sciences
- DESS Sciences Economiques et Sociales

A un niveau plus fin, les diplômés seront classés selon 7 regroupements.

Des changements sont intervenus par rapport au rapport cumulé des 3 promotions précédentes.

### ➤ **Regroupement Economie – Gestion**

- disparition du DESS Commerce international FUPL
- ajout du DESS Gestion et administration des collectivités locales
- ajout du DESS Ingénierie de projets de coopération
- ajout du « nouveau » DESS Marketing industriel international et innovation
- ajout du « nouveau » DESS Netcomex

### ➤ **Regroupement Sciences Humaines**

- ajout du DESS Aménagement-urbanisme : ville et projet
- ajout du DESS Conception de projets en éco-développement
- ajout du DESS Tourisme-loisirs-sport
- disparition du DESS Diffusion connaissances scientifiques et technologiques au profit du regroupement Physique – Chimie

### ➤ **Regroupement Aménagement-Collectivités locales**

- disparition au profit des regroupements « Economie – Gestion » et « Sciences Humaines »

### ➤ **Regroupement Physique – Chimie**

- ajout du DESS Diffusion connaissances scientifiques et technologiques
- ajout du « nouveau » DESS Valorisation de la matière minérale
- ajout du « nouveau » DESS Veille stratégique et intelligence industrielle

### ➤ **Regroupement Mathématiques-Informatique**

- ajout du « nouveau » DESS Ingénierie de projet informatique nouvelles technologies

### ➤ **Regroupement Electronique - Informatique industrielle**

- ajout du « nouveau » DESS Gestion des réseaux d'énergie électrique

### ➤ **Regroupement Biologie – Géologie**

- pas de changement

### ➤ **Regroupement CAAE**

- pas de changement

## Effectif par catégorie, regroupement et DESS

<b>DESS SCIENCES</b>	<b>453</b>
<b><i>Maths - Informatique</i></b>	<b>164</b>
Bio-informatique	16
Ingénierie de projet informatique nouvelles technologies	14
Ingénierie statistique et numérique	21
Intelligence artificielle et génie logiciel	21
Multimédia et Internet pour le commerce électronique	22
Systèmes d'information et d'aide à la décision	50
Technologies de l'information, de l'Internet et des réseaux	20
<b><i>Electronique - Info. Indus.</i></b>	<b>70</b>
Communications mobiles	11
Gestion des réseaux d'énergie électrique	9
Informatique industrielle double compétence	12
Microélectronique radiofréquences et hyperfréquences	14
Réseaux câblés et communication	12
Systèmes de production	12
<b><i>Physique - Chimie</i></b>	<b>99</b>
Chimie de formulation	14
Diffusion connaissances scientifiques et technologiques	11
Génie des procédés de traitement des eaux	16
Génie industriel	18
Lasers et applications	6
Matériaux	11
Valorisation de la matière minérale	14
Veille stratégique et intelligence industrielle	9
<b><i>Biologie - Géologie</i></b>	<b>120</b>
Génie cellulaire et moléculaire	24
Génie géologique de l'environnement	17
Gestion qualité nutritionnelle marketing produits alimentaires	21
Gestion des ressources naturelles renouvelables	25
Protéomique	17
Technologie et logistique en biologie et médecine	16
<b>DESS SCIENCES ECONOMIQUES ET SOCIALES</b>	<b>590</b>
<b><i>Economie - Gestion</i></b>	<b>289</b>
Audit et contrôle	26
Banque-finance	10
Commerce international	24
Commerce international franco-britannique	18
Etudes économiques et sociales Asie orientale	14
Gestion et administration des collectivités locales	32
Gestion de projets	33
Ingénierie de projets de coopération	16
Management des entreprises du secteur de la santé	14
Management des ressources humaines	26
Management logistique et ingénierie transports	20
Marketing direct	40
Marketing industriel international et innovation	6
Netcomex	10
<b><i>Certificat d'aptitude à l'administration des entreprises</i></b>	<b>100</b>
<b><i>Sciences humaines</i></b>	<b>201</b>
Aménagement-urbanisme : ville et projet	19
Communication internationale interactive	34
Conception de projets en éco-développement	23
Ingénierie de l'éducation : responsables de formation	22
Ingénierie de l'enquête en sciences sociales	19
Ingénierie de l'éducation : ingénierie pédagogique multimédia	18
Organisation du travail et conduite de changement	27
Pratiques et politiques locales de santé	20
Tourisme-loisirs-sport	19
<b>TOTAL</b>	<b>1043</b>

# **PRÉSENTATION DE L'ENQUÊTE**

## **➤ Interrogation par Internet**

L'enquête a été menée principalement par interrogation téléphonique en octobre et novembre 2005.

La possibilité de répondre à un questionnaire sur Internet a été proposée aux diplômés pour la première fois et 121 ont répondu par ce biais, soit 12 %.

Par contre, parmi ces 121 diplômés, 50 (soit 41 %) ont dû être réinterrogés par mail ensuite car des points étaient confus ou incohérents (formation initiale ou continue, salaires et primes incohérents, oubli de certaines questions, etc.).

On note également un taux de non réponse plus élevé aux questions sur le salaire, que lors d'une interrogation téléphonique. 11 % des répondants par Internet n'ont pas renseigné leur salaire alors que ce n'est le cas que de 2 % des répondants interrogés par téléphone.

## **➤ Annuaire**

Autre nouveauté, il était demandé aux diplômés, à la fin du questionnaire, s'ils acceptaient que leur nom, prénom, numéro de téléphone, mail, intitulé d'emploi et/ou nom de l'employeur soient transmis à leur DESS pour un éventuel annuaire des anciens étudiants. Pour ceux qui l'acceptaient, un mail demandant la confirmation écrite de cet accord était envoyé. Pour les diplômés ayant donné leur accord écrit, les coordonnées ont été transmises au responsable de la formation et au secrétariat pédagogique de chaque DESS.

## **➤ Diplômés en formation continue**

L'année dernière, nous avons décidé de considérer en formation post-initiale les diplômés âgés de 30 ans et plus au moment de l'obtention du diplôme. Les diplômés âgés de moins de 30 ans formaient donc la population des diplômés en formation initiale.

Afin d'être plus précis, nous avons choisi dans l'enquête sur les diplômés 2003 de poser quelques questions, afin de cerner précisément la population en formation initiale et celle en formation continue.

Pour être considéré en formation continue, il fallait réunir les conditions suivantes :

- avoir obtenu une Validation des Acquis Professionnels pour accéder au DESS (ou à un diplôme précédent) ou avoir suivi le DESS dans le cadre de la formation continue
- **et** avoir une expérience professionnelle de 3 ans et plus avant le DESS.

Les diplômés ne remplissant pas ces conditions sont donc considérés en formation initiale.

Ainsi, les diplômés ayant suivi le DESS dans le cadre de la formation continue mais ayant une expérience professionnelle antérieure de moins de 3 ans sont considérés en formation initiale.

Les diplômés en formation continue feront l'objet d'une publication spécifique.

### ➤ **Obtention d'un diplôme de niveau supérieur ou égal au DESS**

L'année dernière, nous avons choisi de ne pas prendre en compte dans nos résultats sur l'insertion professionnelle les diplômés qui s'étaient réinscrits dans l'enseignement supérieur après l'obtention du DESS, soit 8 % de l'ensemble des diplômés.

Or, beaucoup d'entre eux étaient réinscrits mais recherchaient néanmoins un emploi et une fois cet emploi trouvé, abandonnaient leurs études pour entrer dans la vie active.

De plus, certains se sont réinscrits mais n'ont pas forcément été diplômés, c'est donc leur DESS qu'ils ont mis en avant pour leur insertion professionnelle.

Nous avons donc décidé de conserver dans nos résultats les réinscrits non diplômés ou diplômés d'un diplôme de niveau inférieur au DESS mais nous n'avons pas pris en compte les diplômés d'un autre DESS, d'un DEA ou autre diplôme de niveau équivalent ou supérieur au DESS, ni les étudiants en poursuite d'études, notamment en doctorat.

### ➤ **Quel est l'impact de ces choix méthodologiques ?**

Il n'y a pas d'incidence sur les résultats, les comparaisons entre les chiffres de l'an dernier et ceux de cette année sont donc possibles.

Pour la promotion 2003, les chiffres présentés ici (et dans l'OFIP Publication) sont ceux des diplômés en formation initiale et non diplômés d'un diplôme de niveau supérieur ou égal au DESS.

Pour le cumul des promotions 2000 à 2002, les chiffres présentés sont ceux des diplômés âgés de moins de 30 ans lors de l'obtention du DESS et non réinscrits dans l'enseignement supérieur après l'obtention du DESS.

Pour les 4 variables d'insertion professionnelle les plus importantes, si l'on applique le filtre du cumul à la population des diplômés 2003, on obtient les résultats suivants :

- taux de chômage : 7,4 % (au lieu de 7,8 % avec le nouveau filtre, cf. ci –après)
- part de CDI : 77,4 % (77,4 % également !)
- part de cadres : 68,6 % (au lieu de 68,5 %...)
- salaire médian net mensuel : 1800 euros (au lieu de 1791 euros...).

Ceci étant, nous avons donc pu effectuer des comparaisons et nous intéresser à l'évolution sur plusieurs promotions.

## Effectif des diplômés en formation initiale et continue

	Effectif formation initiale	Effectif formation continue	Effectif total	Part de formation initiale
<b>DESS Sciences</b>	<b>426</b>	<b>27</b>	<b>453</b>	<b>93,9</b>
<i>Maths - Informatique</i>	151	13	164	92,0
Bio-informatique	15	1	16	93,3
Ingénierie de projet informatique nouvelles technologies	14	0	14	100,0
Ingénierie statistique et numérique	21	0	21	100,0
Intelligence artificielle et génie logiciel	21	0	21	100,0
Multimédia et Internet pour le commerce électronique	18	4	22	83,3
Systèmes d'information et d'aide à la décision	42	8	50	83,3
Technologies de l'information, de l'Internet et des réseaux	20	0	20	100,0
<i>Electronique - Info. Indus.</i>	68	2	70	97,1
Communications mobiles	11	0	11	100,0
Gestion des réseaux d'énergie électrique	8	1	9	88,9
Informatique industrielle double compétence	12	0	12	100,0
Microélectronique radiofréquences et hyperfréquences	14	0	14	100,0
Réseaux câblés et communication	12	0	12	100,0
Systèmes de production	11	1	12	91,7
<i>Physique - Chimie</i>	95	4	99	96,0
Chimie de formulation	14	0	14	100,0
Diffusion connaissances scientifiques et technologiques	9	2	11	81,8
Génie des procédés de traitement des eaux	16	0	16	100,0
Génie industriel	18	0	18	100,0
Lasers et applications	5	1	6	83,3
Matériaux	10	1	11	90,9
Valorisation de la matière minérale	14	0	14	100,0
Veille stratégique et intelligence industrielle	9	0	9	100,0
<i>Biologie - Géologie</i>	112	8	120	93,0
Génie cellulaire et moléculaire	21	3	24	87,5
Génie géologique de l'environnement	16	1	17	93,3
Gestion qualité nutritionnelle marketing produits alimentaires	19	2	21	90,0
Gestion des ressources naturelles renouvelables	23	2	25	91,3
Protéomique	17	0	17	100,0
Technologie et logistique en biologie et médecine	16	0	16	100,0
<b>DESS Sciences Economiques et Sociales</b>	<b>442</b>	<b>148</b>	<b>590</b>	<b>74,9</b>
<i>Economie - Gestion</i>	218	71	289	75,4
Audit et contrôle	22	4	26	84,6
Banque-finance	10	0	10	100,0
Commerce international	20	4	24	81,8
Commerce international franco-britannique	18	0	18	100,0
Etudes économiques et sociales Asie orientale	14	0	14	100,0
Gestion et administration des collectivités locales	29	3	32	90,6
Gestion de projets	22	11	33	67,7
Ingénierie de projets de coopération	12	4	16	75,0
Management des entreprises du secteur de la santé	2	12	14	15,4
Management des ressources humaines	12	14	26	48,0
Management logistique et ingénierie transports	13	7	20	64,7
Marketing direct	32	8	40	78,9
Marketing industriel international et innovation	5	1	6	83,3
Netcomex	7	3	10	66,7
<i>Certificat d'aptitude à l'administration des entreprises</i>	59	41	100	59,3
<i>Sciences humaines</i>	165	36	201	82,1
Aménagement-urbanisme : ville et projet	19	0	19	100,0
Communication internationale interactive	33	1	34	97,1
Conception de projets en éco-développement	19	4	23	82,6
Ingénierie de l'éducation : responsables de formation	9	13	22	38,9
Ingénierie de l'enquête en sciences sociales	17	2	19	89,5
Ingénierie de l'éducation : ingénierie pédagogique multimédia	15	3	18	83,3
Organisation du travail et conduite de changement	22	5	27	80,8
Pratiques et politiques locales de santé	15	5	20	73,7
Tourisme-loisirs-sport	17	2	19	88,9
<b>Total</b>	<b>868</b>	<b>175</b>	<b>1043</b>	<b>83,2</b>



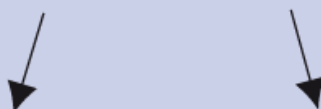
1 043 diplômés DESS 2003

988 répondants

Taux de réponse total : 94,7 %

Pondération par DESS,  
on retrouve la population de départ :

1 043 diplômés



Diplômés en formation initiale :  
868 soit 83,2 %

Diplômés en formation continue :  
175, soit 16,8 %



Population concernée  
dans ce rapport :  
868 diplômés



Publication spécifique

#### Explications de la pondération :

A chaque personne est affecté un poids afin de combler les différences uniquement liées aux non répondants. Ainsi, pour un DESS où le taux de réponse est de 100 %, chaque diplômé a un poids de 1,000. Par contre, pour le DESS Multimédia et Internet pour le commerce électronique où le taux de réponse a été le plus faible (81,8 %), chaque diplômé « pèse » 1,222. Ainsi, les 18 étudiants répondants représentent les 22 diplômés.

# PRÉSENTATION SOCIO-DÉMOGRAPHIQUE ET SCOLAIRE

## L'ÂGE

	Moyenne	Minimum	Maximum	Effectif
<b>DESS Sciences</b>	<b>24,4</b>	<b>22</b>	<b>30</b>	<b>426</b>
Maths - Informatique	24,1	22	30	151
Electronique - Info. Indus.	24,6	23	28	68
Physique - Chimie	24,5	22	28	95
Biologie - Géologie	24,6	22	30	112
<b>DESS Sc Eco et Sociales</b>	<b>24,3</b>	<b>22</b>	<b>32</b>	<b>442</b>
Economie - Gestion	24,0	22	27	218
CAAE	24,7	23	29	59
Sciences humaines	24,5	22	32	165
<b>Total</b>	<b>24,4</b>	<b>22</b>	<b>32</b>	<b>868</b>

L'âge des diplômés en formation initiale varie de 22 à 32 ans lors de l'obtention du DESS, avec un âge moyen de 24 ans.

## LE SEXE

	Part de femmes	Effectif
<b>DESS Sciences</b>	<b>34,4</b>	<b>426</b>
Maths - Informatique	29,8	151
Electronique - Info. Indus.	4,4	68
Physique - Chimie	34,7	95
Biologie - Géologie	58,6	112
<b>DESS Sc Eco et Sociales</b>	<b>62,5</b>	<b>442</b>
Economie - Gestion	62,4	218
CAAE	45,0	59
Sciences humaines	69,1	165
<b>Total</b>	<b>48,7</b>	<b>868</b>

Les femmes sont presque aussi nombreuses que les hommes (49 % contre 51 %) mais l'écart est important entre les deux catégories de DESS : 63 % des diplômés de DESS Sciences Economiques et Sociales sont des femmes contre 34 % en DESS Sciences.

## LA SÉRIE DU BACCALAURÉAT OBTENU

	Littéraire	Economique	Scientifique	Technologique	Equivalence	Total	Effectif
<b>DESS Sciences</b>	<b>0,7</b>	<b>3,4</b>	<b>85,5</b>	<b>9,3</b>	<b>1,0</b>	<b>100,0</b>	<b>426</b>
Maths - Informatique	1,4	9,6	82,1	6,2	0,7	100,0	151
Electronique - Info. Indus.	0,0	0,0	70,1	28,3	1,6	100,0	68
Physique - Chimie	0,0	0,0	89,5	9,5	1,1	100,0	95
Biologie - Géologie	1,0	0,0	96,2	1,9	0,9	100,0	112
<b>DESS Sc Eco et Sociales</b>	<b>13,7</b>	<b>42,4</b>	<b>39,0</b>	<b>4,2</b>	<b>0,7</b>	<b>100,0</b>	<b>442</b>
Economie - Gestion	10,6	45,3	37,9	5,2	0,9	100,0	218
CAAE	9,8	33,3	54,9	0,0	2,0	100,0	59
Sciences humaines	19,3	41,8	34,7	4,2	0,0	100,0	165
<b>Total</b>	<b>7,4</b>	<b>23,3</b>	<b>61,8</b>	<b>6,7</b>	<b>0,8</b>	<b>100,0</b>	<b>868</b>

86 % des diplômés de DESS Sciences ont obtenu un baccalauréat scientifique.

On note que 28 % des diplômés d'Electronique-Informatique industrielle ont obtenu un baccalauréat technologique.

Les diplômés de DESS Sciences Economiques et Sociales sont 42 % à être titulaires d'un baccalauréat économique et 39 % un baccalauréat scientifique.

## LA MENTION AU BACCALAURÉAT

	Aucune	Assez bien	Bien	Très bien	Sous-total Bien + Très bien	Total	Effectif
<b>DESS Sciences</b>	<b>52,9</b>	<b>34,0</b>	<b>11,0</b>	<b>2,2</b>	<b>13,1</b>	<b>100,0</b>	<b>426</b>
Maths - Informatique	50,6	37,8	10,3	1,3	11,6	100,0	151
Electronique - Info. Indus.	45,3	30,7	22,5	1,5	23,9	100,0	68
Physique - Chimie	60,6	29,8	5,3	4,3	9,6	100,0	95
Biologie - Géologie	53,9	34,5	9,7	1,9	11,6	100,0	112
<b>DESS Sc Eco et Sociales</b>	<b>51,1</b>	<b>32,9</b>	<b>14,8</b>	<b>1,2</b>	<b>16,0</b>	<b>100,0</b>	<b>442</b>
Economie - Gestion	52,1	35,0	11,5	1,4	12,9	100,0	218
CAAE	47,1	35,3	17,6	0,0	17,6	100,0	59
Sciences humaines	51,3	29,3	18,2	1,2	19,4	100,0	165
<b>Total</b>	<b>52,0</b>	<b>33,4</b>	<b>12,9</b>	<b>1,7</b>	<b>14,6</b>	<b>100,0</b>	<b>868</b>

48 % des diplômés ont obtenu une mention. 15 % ont obtenu une mention bien ou très bien (de 10 % en Physique-Chimie à 24 % en Electronique-Informatique industrielle).

## LE TYPE DE BAC+2 OBTENU

	DEUG/DEUG IUP	DUT	BTS	Classe préparatoire/école ingénieur	Sciences po/IEP	Autre	Total	Effectif
<b>DESS Sciences</b>	<b>65,8</b>	<b>24,2</b>	<b>6,9</b>	<b>2,4</b>	<b>0,0</b>	<b>0,8</b>	<b>100,0</b>	<b>426</b>
Maths - Informatique	72,3	20,5	4,6	2,6	0,0	0,0	100,0	151
Electronique - Info. Indus.	41,3	37,7	19,5	1,5	0,0	0,0	100,0	68
Physique - Chimie	57,4	34,1	5,3	3,2	0,0	0,0	100,0	95
Biologie - Géologie	79,0	12,4	3,7	1,9	0,0	3,0	100,0	112
<b>DESS Sc Eco et Sociales</b>	<b>64,1</b>	<b>17,5</b>	<b>5,7</b>	<b>8,0</b>	<b>2,1</b>	<b>2,6</b>	<b>100,0</b>	<b>442</b>
Economie - Gestion	53,7	27,8	7,8	7,0	2,8	1,0	100,0	218
CAAE	66,7	7,8	0,0	19,6	2,0	3,9	100,0	59
Sciences humaines	77,0	7,5	4,9	4,9	1,3	4,3	100,0	165
<b>Total</b>	<b>64,9</b>	<b>20,8</b>	<b>6,3</b>	<b>5,2</b>	<b>1,1</b>	<b>1,7</b>	<b>100,0</b>	<b>868</b>

Le DEUG est le diplôme de niveau bac+2 le plus obtenu (65 % des diplômés), devant le DUT (21 %), le BTS (6 %), le groupe constitué des classes préparatoires et écoles d'ingénieur (5 %).

On note les 20 % de diplômés d'Electronique-Informatique industrielle ayant obtenu un BTS et les 20 % de diplômés de CAAE étant issus d'une classe préparatoire ou d'une école d'ingénieur.

## LE TYPE DE BAC+4 OBTENU

	Maîtrise classique	Bac+4 professionnalisé	Ecole commerce et ingénieur	Sciences Po	Autre	Total	Effectif
<b>DESS Sciences</b>	<b>64,5</b>	<b>31,6</b>	<b>3,2</b>	<b>0,0</b>	<b>0,7</b>	<b>100,0</b>	<b>426</b>
Maths - Informatique	57,2	41,2	1,6	0,0	0,0	100,0	151
Electronique - Info. Indus.	63,4	30,7	2,9	0,0	2,9	100,0	68
Physique - Chimie	58,6	33,9	6,4	0,0	1,1	100,0	95
Biologie - Géologie	80,1	17,1	2,9	0,0	0,0	100,0	112
<b>DESS Sc Eco et Sociales</b>	<b>50,4</b>	<b>37,9</b>	<b>7,5</b>	<b>2,8</b>	<b>1,4</b>	<b>100,0</b>	<b>442</b>
Economie - Gestion	34,8	54,5	7,0	3,2	0,5	100,0	218
CAAE	62,7	5,9	23,5	3,9	3,9	100,0	59
Sciences humaines	66,4	27,4	2,4	1,9	1,8	100,0	165
<b>Total</b>	<b>57,3</b>	<b>34,8</b>	<b>5,4</b>	<b>1,4</b>	<b>1,1</b>	<b>100,0</b>	<b>868</b>

57 % des diplômés sont issus d'une maîtrise classique universitaire, 35 % d'un bac+4 professionnalisé (IUP, MST), 5 % d'une école de commerce ou d'ingénieur. On note les 55 % de diplômés d'Economie-Gestion titulaires d'un bac+4 professionnalisé et les 24 % de diplômés de CAAE titulaires d'un diplôme d'école de commerce ou d'ingénieur.

## LA DISCIPLINE DU BAC+4 OBTENU

	ST-A	ST-B	STAPS	Médecine pharma	Sc éco gestion	Droit sc po	AES	Sc hums et soc	Langues lettres	Total	Effectif
<b>DESS Sciences</b>	<b>62,7</b>	<b>25,9</b>	<b>0,0</b>	<b>0,0</b>	<b>11,2</b>	<b>0,0</b>	<b>0,0</b>	<b>0,2</b>	<b>0,0</b>	<b>100,0</b>	<b>426</b>
Maths - Informatique	70,4	0,0	0,0	0,0	29,6	0,0	0,0	0,0	0,0	100,0	151
Electronique - Info. Indus.	90,4	9,6	0,0	0,0	0,0	0,0	0,0	0,0	0,0	100,0	68
Physique - Chimie	82,9	15,0	0,0	0,0	1,1	0,0	0,0	1,1	0,0	100,0	95
Biologie - Géologie	18,1	80,0	0,0	0,0	1,9	0,0	0,0	0,0	0,0	100,0	112
<b>DESS Sc Eco et Sociales</b>	<b>11,5</b>	<b>3,0</b>	<b>1,0</b>	<b>0,5</b>	<b>42,4</b>	<b>8,7</b>	<b>4,3</b>	<b>21,9</b>	<b>6,7</b>	<b>100,0</b>	<b>442</b>
Economie - Gestion	9,0	1,4	0,5	0,5	63,0	8,4	4,7	7,4	5,0	100,0	218
CAAE	37,3	2,0	0,0	2,0	13,7	21,6	7,8	13,7	2,0	100,0	59
Sciences humaines	5,5	5,5	1,9	0,0	25,5	4,5	2,6	43,9	10,6	100,0	165
<b>Total</b>	<b>36,6</b>	<b>14,2</b>	<b>0,5</b>	<b>0,3</b>	<b>27,1</b>	<b>4,5</b>	<b>2,2</b>	<b>11,3</b>	<b>3,4</b>	<b>100,0</b>	<b>868</b>

Les disciplines<sup>2</sup> du bac+4 ont été rassemblées en 9 groupes. 63 % des diplômés de DESS Sciences ont obtenu un bac+4 en ST-A et 26 % en ST-B. 42 % des diplômés de DESS Sciences Economiques et Sociales ont obtenu un bac+4 en Sciences économiques et gestion et 22 % en Sciences humaines et sociales.

<sup>2</sup> **ST-A** (Sciences et Technologies A) = Mathématiques, Physique, Chimie, MASS, Mécanique, Génie civil, Informatique, Electronique, Sciences et technologies industrielles.

**ST-B** (Sciences et Technologies B) = Sciences de l'univers, Sciences de la vie, Génie des procédés.

**STAPS** = STAPS.

**Médecine pharma** = Médecine, Pharmacie.

**Sc éco gestion** = Sciences économiques, Sciences de gestion.

**Droit sc po** = Droit, Sciences Politiques.

**AES** = AES.

**Sc hums et soc** = Géographie, Aménagement, Ethnologie, Sociologie, Sciences de l'éducation, Autres sciences humaines.

**Langues lettres** = Lettres, Langage, Arts, Langues.

## L'OBTENTION DU BAC+4 À L'USTL

	Lille1/IAE/FUPL	Lille2	Lille3	Valenciennes	Littoral	Artois	Université parisienne	Autre université française	Université étrangère	Ecole régionale	Ecole hors région	Total	Effectif
<b>DESS Sciences</b>	<b>48,6</b>	<b>0,5</b>	<b>0,5</b>	<b>2,7</b>	<b>4,7</b>	<b>3,4</b>	<b>6,4</b>	<b>30,2</b>	<b>1,2</b>	<b>0,0</b>	<b>2,0</b>	<b>100,0</b>	<b>426</b>
Maths - Informatique	53,5	0,7	1,4	4,1	4,3	2,2	5,6	27,4	0,0	0,0	0,8	100,0	151
Electronique - Info. Indus.	49,7	0,0	0,0	6,3	7,9	2,9	7,5	18,2	4,5	0,0	2,9	100,0	68
Physique - Chimie	43,6	1,1	0,0	1,1	7,4	8,4	6,3	25,7	2,1	0,0	4,3	100,0	95
Biologie - Géologie	45,4	0,0	0,0	0,0	1,0	0,9	6,8	44,9	0,0	0,0	0,9	100,0	112
<b>DESS Sc Eco et Sociales</b>	<b>39,4</b>	<b>8,1</b>	<b>7,8</b>	<b>1,7</b>	<b>1,9</b>	<b>2,2</b>	<b>7,6</b>	<b>25,3</b>	<b>0,2</b>	<b>3,3</b>	<b>2,6</b>	<b>100,0</b>	<b>442</b>
Economie - Gestion	44,7	7,0	4,3	1,5	3,3	1,0	7,9	25,8	0,0	2,5	1,9	100,0	218
CAAE	27,5	21,6	15,7	2,0	2,0	7,8	2,0	7,8	0,0	11,8	2,0	100,0	59
Sciences humaines	36,6	4,6	9,5	1,8	0,0	1,8	9,2	30,9	0,6	1,2	3,7	100,0	165
<b>Total</b>	<b>43,9</b>	<b>4,3</b>	<b>4,2</b>	<b>2,2</b>	<b>3,3</b>	<b>2,8</b>	<b>7,0</b>	<b>27,7</b>	<b>0,7</b>	<b>1,7</b>	<b>2,3</b>	<b>100,0</b>	<b>868</b>

44 % des diplômés ont obtenu leur diplôme de niveau bac+4 à l'USTL, avec un écart entre les diplômés de Sciences (49 %) et ceux de Sciences Economiques et Sociales (39 %).

## L'ANNÉE D'OBTENTION DU BAC+4

	Avant 2002	En 2002	Effectif
<b>DESS Sciences</b>	<b>12,6</b>	<b>87,4</b>	<b>426</b>
Maths - Informatique	5,6	94,4	151
Electronique - Info. Indus.	7,8	92,2	68
Physique - Chimie	12,6	87,4	95
Biologie - Géologie	25,1	74,9	112
<b>DESS Sc Eco et Sociales</b>	<b>23,5</b>	<b>76,5</b>	<b>442</b>
Economie - Gestion	16,9	83,1	218
CAAE	39,2	60,8	59
Sciences humaines	26,7	73,3	165
<b>Total</b>	<b>18,2</b>	<b>81,8</b>	<b>868</b>

82 % des diplômés ont obtenu leur bac+4 la même année que leur entrée en DESS. C'est le cas de 87 % des diplômés de Sciences et de 77 % de ceux de Sciences Economiques et Sociales (avec notamment 61 % en CAAE).

## L'ORIGINE GÉOGRAPHIQUE

L'origine géographique est déterminée à partir du code postal des parents du diplômé lors de son inscription en 2002/2003.

	Métropole lilloise	Autre Nord	Pas-de- Calais	Sous-total NPdC	Région parisienne	Autre France	Etranger	Total	Effectif
<b>DESS Sciences</b>	<b>21,6</b>	<b>21,1</b>	<b>13,3</b>	<b>56,0</b>	<b>7,0</b>	<b>36,5</b>	<b>0,5</b>	<b>100,0</b>	<b>426</b>
Maths - Informatique	24,8	24,5	16,3	65,7	5,5	28,2	0,7	100,0	151
Electronique - Info. Indus.	19,7	24,1	15,4	59,1	5,9	33,4	1,6	100,0	68
Physique - Chimie	20,1	22,5	14,8	57,4	9,6	33,0	0,0	100,0	95
Biologie - Géologie	19,7	13,4	6,7	39,8	7,8	52,5	0,0	100,0	112
<b>DESS Sc Eco et Sociales</b>	<b>30,0</b>	<b>13,1</b>	<b>12,0</b>	<b>55,1</b>	<b>9,5</b>	<b>35,0</b>	<b>0,5</b>	<b>100,0</b>	<b>442</b>
Economie - Gestion	30,5	11,7	9,2	51,4	10,8	36,9	0,9	100,0	218
CAAE	37,3	17,6	27,5	82,4	5,9	11,8	0,0	100,0	59
Sciences humaines	26,8	13,2	10,1	50,1	9,2	40,7	0,0	100,0	165
<b>Total</b>	<b>25,9</b>	<b>17,0</b>	<b>12,6</b>	<b>55,5</b>	<b>8,3</b>	<b>35,7</b>	<b>0,5</b>	<b>100,0</b>	<b>868</b>

56 % des diplômés sont originaires du Nord-Pas de Calais.

C'est le cas de 82 % des diplômés de CAAE mais de seulement 40 % de ceux de Biologie-Géologie, qui viennent à 53 % d'une autre région que le NPdC et la région parisienne.

## L'ORIGINE SOCIALE

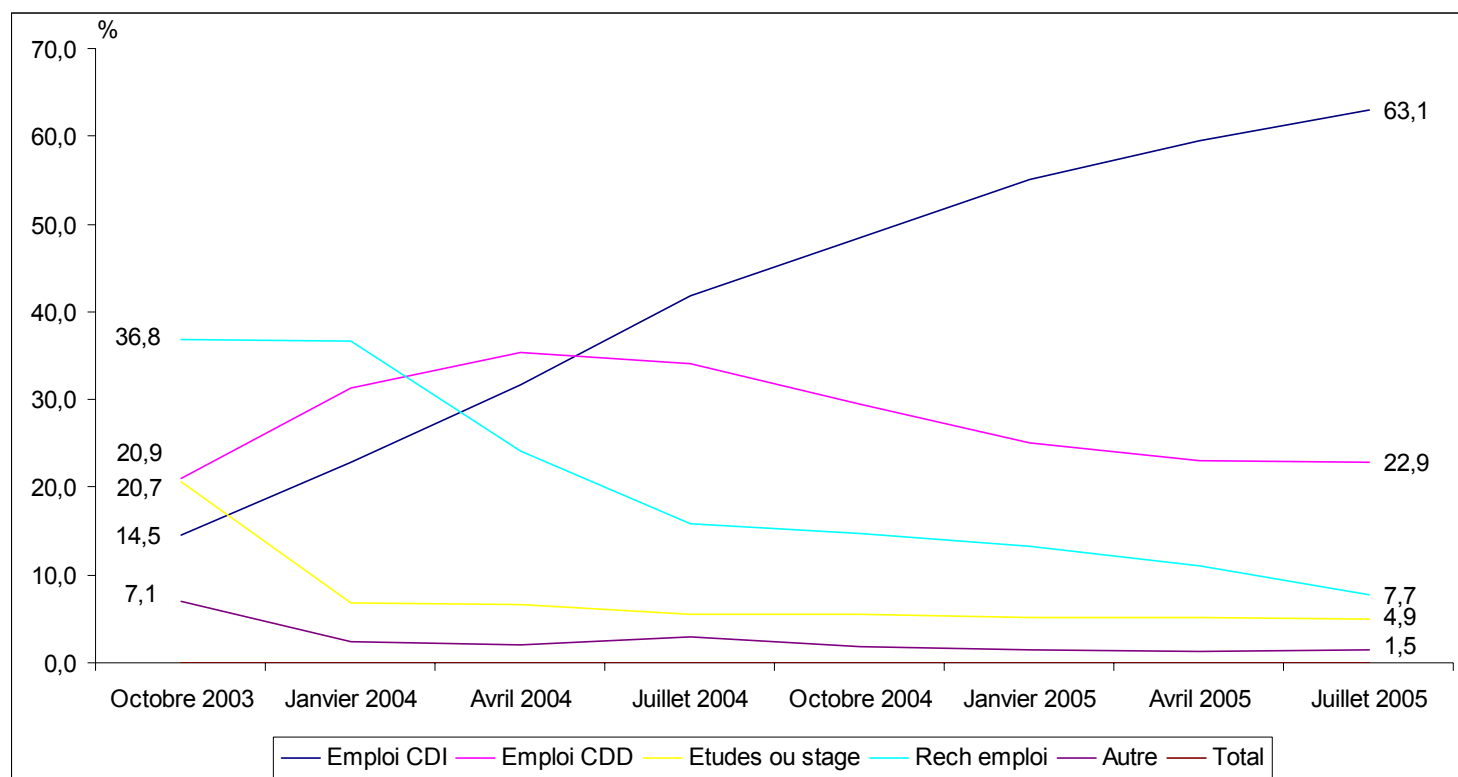
L'origine sociale des diplômés se rapporte à la catégorie socio-professionnelle du père.

	Agriculteur	Artisan/com merçant	Profession supérieure	Profession intermédiaire	Employé	Ouvrier	Total	Effectif
<b>DESS Sciences</b>	<b>2,6</b>	<b>8,7</b>	<b>38,7</b>	<b>16,2</b>	<b>15,3</b>	<b>18,4</b>	<b>100,0</b>	<b>426</b>
Maths - Informatique	2,9	7,8	40,8	12,2	20,2	16,1	100,0	151
Electronique - Info. Indus.	0,0	8,2	28,4	11,8	11,5	40,1	100,0	68
Physique - Chimie	6,8	14,9	28,3	22,8	13,6	13,7	100,0	95
Biologie - Géologie	0,0	5,1	51,0	19,0	12,2	12,7	100,0	112
<b>DESS Sc Eco et Sociales</b>	<b>1,5</b>	<b>9,8</b>	<b>46,1</b>	<b>17,5</b>	<b>17,0</b>	<b>8,1</b>	<b>100,0</b>	<b>442</b>
Economie - Gestion	1,6	8,8	46,1	18,4	17,9	7,3	100,0	218
CAAE	0,0	8,7	32,6	23,9	26,1	8,7	100,0	59
Sciences humaines	1,9	11,5	50,8	14,1	12,7	9,0	100,0	165
<b>Total</b>	<b>2,0</b>	<b>9,3</b>	<b>42,5</b>	<b>16,9</b>	<b>16,2</b>	<b>13,1</b>	<b>100,0</b>	<b>868</b>

43 % des diplômés sont d'origine sociale « cadres et professions intellectuelles supérieures » et 17 % sont issus des « professions intermédiaires ».

On note l'écart d'enfants d'ouvriers entre les Sciences (18 %) et les Sciences Economiques et Sociales (8 %), avec notamment 40 % en Electronique-Informatique industrielle.

## ÉVOLUTION DES SITUATIONS ENTRE OCTOBRE 2003 ET JUILLET 2005



	Octobre 2003	Janvier 2004	Avril 2004	Juillet 2004	Octobre 2004	Janvier 2005	Avril 2005	Juillet 2005
<b>Emploi CDI</b>	14,5	22,9	31,7	41,7	48,4	55,1	59,5	63,1
<b>Emploi CDD</b>	20,9	31,3	35,5	34,0	29,5	25,1	23,1	22,9
<b>Etudes ou stage</b>	20,7	6,8	6,7	5,5	5,6	5,1	5,1	4,9
<b>Rech emploi</b>	36,8	36,7	24,2	15,8	14,8	13,2	11,1	7,7
<b>Autre</b>	7,1	2,3	2,1	2,9	1,8	1,6	1,2	1,5
<b>Total</b>	100 %	100 %	100 %	100 %	100 %	100 %	100 %	100 %

En octobre 2003, la situation la plus fréquente<sup>3</sup> est la recherche d'emploi (37 % des diplômés sont dans ce cas). 21 % des étudiants sont en CDD et 21 % sont encore en stage ou en études.

1 an après l'obtention du DESS, en octobre 2004, 48 % des diplômés sont en CDI, 30 % en CDD, 15 % en recherche d'emploi, 6 % en études ou stage.

Sur les 21 mois, la courbe d'emploi en CDI ne cesse de progresser (de 15 % en octobre 2003 à 63 % en juillet 2005) et celle de la recherche d'emploi diminue (de 37 % à 8 %).

Par contre, la courbe d'emploi en CDD augmente d'octobre 2003 à avril 2004 (21 % à 36 %) puis diminue pour se stabiliser à 23 % en juillet 2005.

<sup>3</sup> La situation « autre » correspond aux personnes en vacances (pas dans le cadre d'un emploi), au foyer, bénévoles, en phase de création d'entreprise.  
Les personnes en études+emploi ont été classées en études.

## LA POURSUITE D'ÉTUDES

### ➤ Les diplômés réinscrits dans l'enseignement supérieur

	Part des diplômés réinscrits	Effectif
<b>DESS Sciences</b>	<b>9,9</b>	<b>426</b>
Maths - Informatique	3,3	151
Electronique - Info. Indus.	8,8	68
Physique - Chimie	8,4	95
Biologie - Géologie	19,8	112
<b>DESS Sc Eco et Sociales</b>	<b>11,1</b>	<b>442</b>
Economie - Gestion	8,7	218
CAAE	10,2	59
Sciences humaines	14,5	165
<b>Total</b>	<b>10,4</b>	<b>868</b>

Après l'obtention du DESS, 10 % des diplômés se sont réinscrits dans l'enseignement supérieur.

Les pourcentages sont de 10 % pour les diplômés de DESS Sciences et de 11 % pour ceux de DESS Sciences Economiques et Sociales.

Dans quel diplôme se sont réinscrits les diplômés de DESS et dans quelle ville ont-ils suivi ces études ?

	Pourcentage
DESS/master 2 pro	14,8
Doctorat/thèse	13,7
IUFM	11,7
DEA/master 2 rech	10,6
Mastère bac+6	10,5
IUFM prépa CAPES/agrég	4,6
Prépa concours	4,6
Diplôme langues	3,7
Maîtrise/master 1	3,6
Non précisé	3,6
DU	3,5
Licence	2,5
Ingénieur	2,3
DEUG	2,2
Autres (architecture, pharmacie, etc.)	11,7
Total	100,0
Effectif	91

	Pourcentage
Lille	45,4
Autre France	22,5
Paris	19,2
Etranger	13,0
Total	100,0
Effectif	91



➤ **Les diplômés d'un diplôme de niveau supérieur ou égal au DESS**

	Part des diplômés d'un dip > DESS	Effectif
<b>DESS Sciences</b>	<b>3,2</b>	<b>426</b>
Maths - Informatique	2,0	151
Electronique - Info. Indus.	1,5	68
Physique - Chimie	5,3	95
Biologie - Géologie	3,6	112
<b>DESS Sc Eco et Sociales</b>	<b>3,1</b>	<b>442</b>
Economie - Gestion	2,8	218
CAAE	1,7	59
Sciences humaines	3,6	165
<b>Total</b>	<b>3,1</b>	<b>868</b>

Les diplômés sont 3 % à avoir obtenu un diplôme supérieur ou égal au DESS (autre DESS ou DEA, désormais appelés master 2 professionnel et recherche, etc.) avec des pourcentages équivalents selon la catégorie du DESS.

Quels sont les diplômes obtenus et dans quelle ville était-ce ?

	Pourcentage
DESS/master 2 pro	42,4
Mastère bac+6	26,6
DEA/master 2 rech	23,6
Architecture	3,7
Ingénieur	3,7
Total	100,0
Effectif	27

	Pourcentage
Lille	34,7
Paris	31,2
Autre France	26,5
Etranger	7,7
Total	100,0
Effectif	27

*Les diplômés d'un diplôme de niveau supérieur ou égal au DESS (après le DESS de Lille 1) ont été retirés des traitements présentés dans la suite de ce rapport.*

## **SITUATION EN OCTOBRE 2005**

	En emploi	En recherche d'emploi	En études	Autre situation	Total	Effectif
<b>DESS Sciences</b>	<b>86,2</b>	<b>8,2</b>	<b>4,9</b>	<b>0,7</b>	<b>100,0</b>	<b>412</b>
Maths - Informatique	96,6	2,0	0,7	0,7	100,0	148
Electronique - Info. Indus.	82,1	11,9	4,5	1,5	100,0	67
Physique - Chimie	85,6	11,1	2,2	1,1	100,0	90
Biologie - Géologie	75,9	11,1	13,0	0,0	100,0	107
<b>DESS Sc Eco et Sociales</b>	<b>90,4</b>	<b>6,8</b>	<b>2,3</b>	<b>0,5</b>	<b>100,0</b>	<b>428</b>
Economie - Gestion	92,4	4,3	2,4	0,9	100,0	211
CAAE	84,5	12,1	3,4	0,0	100,0	58
Sciences humaines	90,5	8,2	1,3	0,0	100,0	159
<b>Total</b>	<b>88,3</b>	<b>7,5</b>	<b>3,6</b>	<b>0,6</b>	<b>100,0</b>	<b>840</b>

Deux ans après l'obtention de leur DESS, 88 % des diplômés sont en emploi, 7 % en recherche d'emploi, 4 % en études et 1 % dans une autre situation.

Les diplômés de Sciences sont à 86 % en emploi, 8 % en recherche d'emploi, 5 % en études et 1 % dans une autre situation.

Les pourcentages en Sciences Economiques et Sociales sont de 90 % en emploi, 7 % en recherche d'emploi, 2 % en études et 1 % dans une autre situation.

# **INSERTION PROFESSIONNELLE DES DIPLÔMÉS** **ACTIFS**

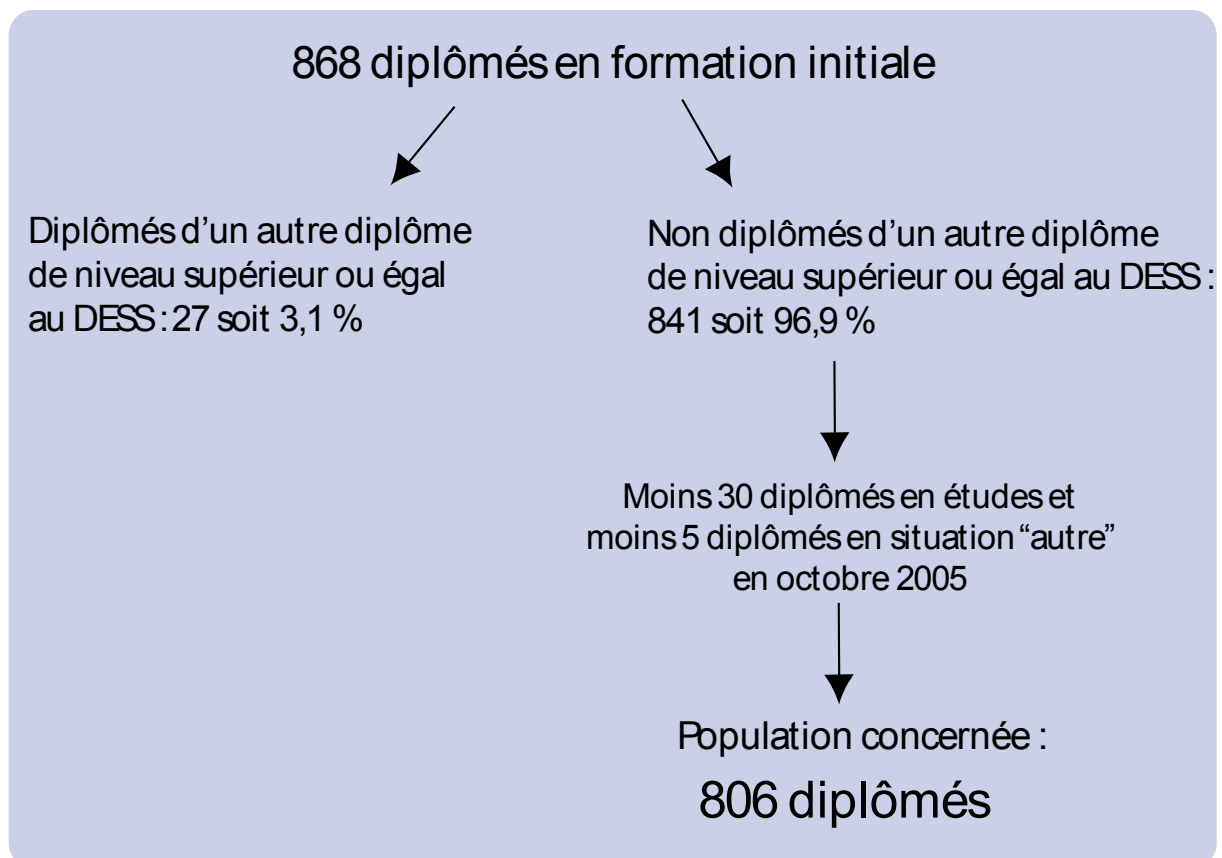
Nous allons désormais nous intéresser à la population active, c'est-à-dire aux diplômés en emploi et en recherche d'emploi.

Pour cela, les diplômés en études et en situation « autre » en octobre 2005 ont été retirés de la population.

Les 5 diplômés en situation « autre » sont :

- au foyer et ne cherchant pas d'emploi,
- en arrêt maladie (pas dans le cadre d'un emploi),
- en vacances (pas dans le cadre d'un emploi),
- bénévole,
- en phase de création d'entreprise.

Nous ne gardons que les actifs non diplômés d'un autre diplôme de niveau supérieur ou égal au DESS après l'obtention du DESS de Lille 1.



## TAUX DE CHÔMAGE EN OCTOBRE 2005

	Taux de chômage	Effectif
<b>DESS Sciences</b>	<b>8,7</b>	<b>389</b>
Maths - Informatique	2,1	145
Electronique - Info. Indus.	12,7	63
Physique - Chimie	11,5	87
Biologie - Géologie	12,8	94
<b>DESS Sc Eco et Sociales</b>	<b>7,0</b>	<b>416</b>
Economie - Gestion	4,4	204
CAAE	12,5	56
Sciences humaines	8,3	156
<b>Total</b>	<b>7,8</b>	<b>805</b>

Le taux de chômage des diplômés de DESS deux ans après avoir obtenu leur diplôme est de 8 %, avec 9 % pour les diplômés de DESS Sciences et 7 % pour ceux de DESS Sciences Economiques et Sociales.

Les hommes ont un taux de chômage supérieur d'un point à celui des femmes (8 % contre 7 %).

### ➤ La durée de la situation pour ceux en recherche d'emploi

	Moyenne	Minimum	Maximum	Effectif
<b>DESS Sciences</b>	<b>9,1</b>	<b>1</b>	<b>25</b>	<b>34</b>
Maths - Informatique	9,1	1	24	3
Electronique - Info. Indus.	7,7	1	18	8
Physique - Chimie	11,7	1	25	10
Biologie - Géologie	7,8	1	16	12
<b>DESS Sc Eco et Sociales</b>	<b>7,1</b>	<b>1</b>	<b>24</b>	<b>29</b>
Economie - Gestion	6,7	1	20	9
CAAE	11,2	1	24	7
Sciences humaines	5,2	1	18	13
<b>Total</b>	<b>8,2</b>	<b>1</b>	<b>25</b>	<b>63</b>

Les diplômés en recherche d'emploi le sont en moyenne depuis 8 mois.

### ➤ Le chômage de longue durée

Sur la population des 840 diplômés en formation initiale n'ayant pas obtenu un diplôme supérieur ou égal au DESS, 20 (soit 2,4%) n'ont jamais travaillé pendant la période de 2 ans séparant leur sortie de DESS et le moment de l'enquête. Si on enlève les 13 étudiants qui se sont réinscrits dans l'enseignement supérieur, 0,8% des diplômés n'ont jamais travaillé, soit 7 étudiants.

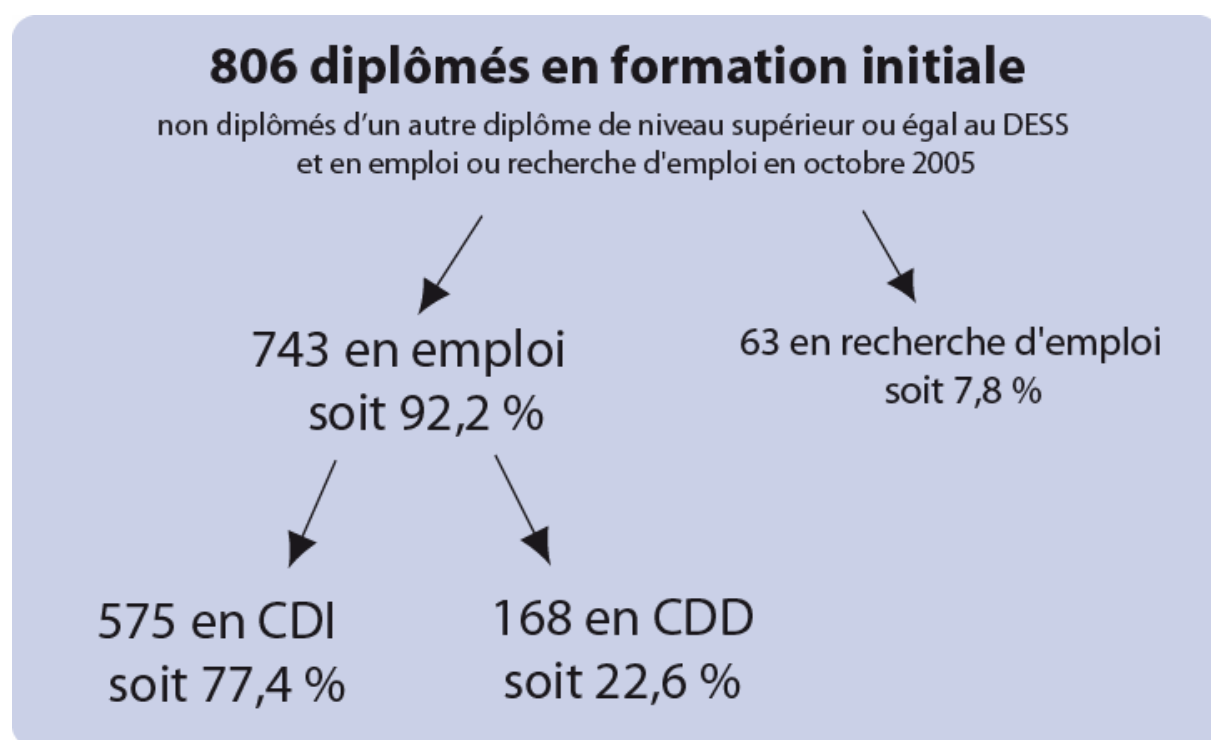
Ils sont issus des DESS suivants : CAAE (2 personnes), Bio-informatique, Génie des Procédés de traitement des eaux, Réseaux câblés et communication et Valorisation de la matière minérale.

Il s'agit de 4 femmes et de 3 hommes.

6 sont en recherche d'emploi en octobre 2005 (depuis 2 ans pour tous, sauf 1 personne depuis 18 mois car a fait un long stage suite à son DESS) et la 7<sup>e</sup> personne est en phase de création d'entreprise.

3 personnes ont suivi des formations (CNAM, ANPE, chambre de commerce).

Nous allons désormais nous intéresser uniquement à la population en emploi, soit 743 personnes.



## **TYPE DE CONTRAT EN OCTOBRE 2005**

### ➤ Présentation par DESS de la part de CDI en octobre 2005

La part de contrat à durée indéterminée (CDI) est calculée par rapport à la part de contrat à durée déterminée (CDD), la somme des deux faisant 100 %.

Les CDI comprennent les fonctionnaires et les indépendants et les CDD comprennent l'intérim et les vacances.

	Part de CDI	Effectif
<b>DESS Sciences</b>	<b>76,7</b>	<b>355</b>
Maths - Informatique	88,7	142
Electronique - Info. Indus.	72,2	55
Physique - Chimie	79,2	77
Biologie - Géologie	56,8	82
<b>DESS Sc Eco et Sociales</b>	<b>78,0</b>	<b>387</b>
Economie - Gestion	86,7	195
CAAE	85,7	49
Sciences humaines	63,6	143
<b>Total</b>	<b>77,4</b>	<b>743</b>

Parmi les diplômés en emploi deux ans après l'obtention du DESS, 77 % ont un contrat CDI. C'est également la part des diplômés en Sciences alors que celle de Sciences Economiques et Sociales est de 78 %.

La part de CDI est la même pour les hommes et les femmes.

## **PART DES CADRES EN OCTOBRE 2005**

La part de statut cadre est calculée par rapport à la part de statut non cadre (agent de maîtrise, technicien, employé), la somme des deux faisant 100 %.

	Part de cadres	Effectif
<b>DESS Sciences</b>	<b>72,4</b>	<b>355</b>
Maths - Informatique	83,9	142
Electronique - Info. Indus.	65,5	55
Physique - Chimie	72,4	77
Biologie - Géologie	56,8	82
<b>DESS Sc Eco et Sociales</b>	<b>64,9</b>	<b>387</b>
Economie - Gestion	71,3	195
CAAE	69,4	49
Sciences humaines	54,5	143
<b>Total</b>	<b>68,5</b>	<b>743</b>

68% des diplômés en emploi ont le statut cadre. On note ici un écart de 7 points entre le taux des diplômés de DESS Sciences (72 %) et celui des diplômés de DESS Sciences Economiques et Sociales (65 %).

Les hommes sont davantage cadres que les femmes (74 % contre 62 %).

	Cadre	Agent de maîtrise	Technicien	Employé	Ouvrier	Total	Effectif
<b>DESS Sciences</b>	<b>72,6</b>	<b>8,2</b>	<b>10,2</b>	<b>8,5</b>	<b>0,6</b>	<b>100,0</b>	<b>355</b>
Maths - Informatique	83,9	3,5	5,6	7,0	0,0	100,0	142
Electronique - Info. Indus.	66,7	5,6	20,4	5,6	1,9	100,0	55
Physique - Chimie	72,4	10,5	9,2	7,9	0,0	100,0	77
Biologie - Géologie	56,1	15,9	12,2	14,6	1,2	100,0	82
<b>DESS Sc Eco et Sociales</b>	<b>64,9</b>	<b>12,9</b>	<b>3,4</b>	<b>18,9</b>	<b>0,0</b>	<b>100,0</b>	<b>387</b>
Economie - Gestion	71,3	13,3	1,5	13,8	0,0	100,0	195
CAAE	70,8	6,3	2,1	20,8	0,0	100,0	49
Sciences humaines	54,5	14,7	5,6	25,2	0,0	100,0	143
<b>Total</b>	<b>68,5</b>	<b>10,7</b>	<b>6,6</b>	<b>14,0</b>	<b>0,3</b>	<b>100,0</b>	<b>743</b>

Parmi les non cadres, on trouve les employés (14 % des diplômés), les agents de maîtrise (11 %), les techniciens (7 %) et 2 diplômés qui sont ouvriers.

### ➤ Adéquation entre le statut cadre et les responsabilités effectivement exercées

	Part des cadres ayant des fonctions de cadres	Effectif
<b>DESS Sciences</b>	<b>75,6</b>	<b>258</b>
Maths - Informatique	64,2	120
Electronique - Info. Indus.	77,8	36
Physique - Chimie	87,3	55
Biologie - Géologie	89,4	47
<b>DESS Sc Eco et Sociales</b>	<b>86,5</b>	<b>250</b>
Economie - Gestion	84,2	139
CAAE	93,9	33
Sciences humaines	88,5	78
<b>Total</b>	<b>81,1</b>	<b>508</b>

Parmi les diplômés ayant le statut cadre, 81 % exercent des "fonctions de cadres" (encadrer une équipe, gérer un budget ou disposer d'une autonomie élevée dans l'organisation de son travail), avec 76 % pour les DESS Sciences et 87 % pour les DESS Sciences Economiques et Sociales.

	Part des non cadres ayant des fonctions de cadres	Effectif
<b>DESS Sciences</b>	<b>62,2</b>	<b>97</b>
Maths - Informatique	52,2	23
Electronique - Info. Indus.	33,3	18
Physique - Chimie	81,0	21
Biologie - Géologie	74,3	35
<b>DESS Sc Eco et Sociales</b>	<b>69,1</b>	<b>136</b>
Economie - Gestion	64,3	56
CAAE	66,7	15
Sciences humaines	72,3	65
<b>Total</b>	<b>66,1</b>	<b>233</b>

Parmi les diplômés n'ayant pas le statut cadre, 66 % exercent tout de même des "fonctions de cadres" (encadrer une équipe, gérer un budget ou disposer d'une autonomie élevée dans l'organisation de son travail), avec 62 % pour les DESS Sciences et 69 % pour les DESS Sciences Economiques et Sociales.



## TYPE D'EMPLOYEUR EN OCTOBRE 2005

	Entreprise privée	Entreprise publique	Fonction publique d'Etat	Fonction publique territoriale	Fonction publique hospitalière	CCI, SIVOM, SIVU, Sécu, CAF	Associat ion	Profession libérale (chez)	Indépendant (c'est un)	Total	Effectif
<b>DESS Sciences</b>	<b>79,9</b>	<b>2,6</b>	<b>7,6</b>	<b>3,3</b>	<b>1,2</b>	<b>0,6</b>	<b>3,1</b>	<b>0,3</b>	<b>1,4</b>	<b>100,0</b>	<b>355</b>
Maths - Informatique	82,4	3,5	8,8	2,3	0,7	0,7	0,7	0,0	0,7	100,0	142
Electronique - Info. Indus.	90,3	2,0	3,8	1,8	0,0	0,0	1,9	0,0	0,0	100,0	55
Physique - Chimie	84,2	0,0	3,9	5,2	0,0	0,0	1,3	0,0	5,3	100,0	77
Biologie - Géologie	64,6	4,0	11,6	4,0	3,8	1,3	9,8	1,4	0,0	100,0	82
<b>DESS Sc Eco et Sociales</b>	<b>66,3</b>	<b>1,3</b>	<b>5,9</b>	<b>12,1</b>	<b>0,8</b>	<b>1,4</b>	<b>10,4</b>	<b>0,3</b>	<b>1,4</b>	<b>100,0</b>	<b>387</b>
Economie - Gestion	80,1	1,6	3,3	8,2	0,5	1,1	4,6	0,0	0,6	100,0	195
CAAE	69,0	0,0	4,8	4,8	2,4	2,4	10,2	2,4	4,8	100,0	49
Sciences humaines	46,7	1,4	9,9	19,9	0,7	1,4	18,8	0,0	1,4	100,0	143
<b>Total</b>	<b>72,8</b>	<b>1,9</b>	<b>6,7</b>	<b>7,9</b>	<b>1,0</b>	<b>1,0</b>	<b>7,0</b>	<b>0,3</b>	<b>1,4</b>	<b>100,0</b>	<b>743</b>

	Secteur privé	Secteur public	Secteur associatif	Total	Effectif
<b>DESS Sciences</b>	<b>81,7</b>	<b>15,2</b>	<b>3,1</b>	<b>100,0</b>	<b>355</b>
Maths - Informatique	83,2	16,1	0,7	100,0	142
Electronique - Info. Indus.	90,7	7,4	1,9	100,0	55
Physique - Chimie	89,6	9,1	1,3	100,0	77
Biologie - Géologie	65,8	24,4	9,8	100,0	82
<b>DESS Sc Eco et Sociales</b>	<b>68,1</b>	<b>21,5</b>	<b>10,4</b>	<b>100,0</b>	<b>387</b>
Economie - Gestion	80,5	14,9	4,6	100,0	195
CAAE	75,5	14,3	10,2	100,0	49
Sciences humaines	47,9	33,3	18,8	100,0	143
<b>Total</b>	<b>74,6</b>	<b>18,4</b>	<b>7,0</b>	<b>100,0</b>	<b>743</b>

Le secteur privé (entreprises privées et travailleurs indépendants) emploie 75 % des diplômés (82 % en Sciences et 68 % en Sciences Economiques et Sociales). Le secteur public (fonctions publiques d'Etat, territoriale et hospitalière, entreprises publiques) regroupe quant à lui 18 % des diplômés (15 % en Sciences et 22 % en Sciences Economiques et Sociales). Enfin, le secteur associatif emploie les 7 % restants (3 % en Sciences et 10 % en Sciences Economiques et Sociales).

## NOMBRE DE SALARIÉS EN OCTOBRE 2005

	1 à 9	10 à 49	50 à 199	200 à 499	500 et plus	Total	Effectif
<b>DESS Sciences</b>	<b>12,1</b>	<b>15,0</b>	<b>17,9</b>	<b>7,7</b>	<b>47,2</b>	<b>100,0</b>	<b>294</b>
Maths - Informatique	7,8	11,4	13,4	8,3	59,2	100,0	123
Electronique - Info. Indus.	15,2	8,6	30,5	8,4	37,2	100,0	47
Physique - Chimie	11,0	15,9	22,3	4,7	46,1	100,0	64
Biologie - Géologie	19,7	26,5	12,6	9,3	31,8	100,0	60
<b>DESS Sc Eco et Sociales</b>	<b>9,8</b>	<b>18,6</b>	<b>14,0</b>	<b>9,4</b>	<b>48,2</b>	<b>100,0</b>	<b>300</b>
Economie - Gestion	5,1	15,9	11,7	10,0	57,3	100,0	166
CAAE	6,1	18,2	21,2	3,0	51,5	100,0	38
Sciences humaines	19,7	23,3	15,0	10,8	31,2	100,0	96
<b>Total</b>	<b>11,0</b>	<b>16,8</b>	<b>15,9</b>	<b>8,6</b>	<b>47,7</b>	<b>100,0</b>	<b>594</b>

Parmi les diplômés en emploi en entreprise ou en association, 48 % travaillent dans une structure de 500 salariés et plus (pour l'entreprise mère). On trouve 11 % de diplômés dans les plus petites structures (moins de 10 salariés).

Les chiffres sont proches pour les deux catégories de DESS.

## SECTEUR D'ACTIVITÉ EN OCTOBRE 2005

	Industrie	Commerce	Services marchands	SSI informatique	Banque finance assurances	Services non marchands	Total	Effectif
<b>DESS Sciences</b>	<b>23,9</b>	<b>9,0</b>	<b>19,9</b>	<b>25,3</b>	<b>4,8</b>	<b>17,1</b>	<b>100,0</b>	<b>356</b>
Maths - Informatique	2,8	7,0	9,2	55,6	9,9	15,5	100,0	142
Electronique - Info. Indus.	25,9	7,4	40,7	16,7	0,0	9,3	100,0	54
Physique - Chimie	57,9	5,3	22,4	1,3	1,3	11,8	100,0	76
Biologie - Géologie	27,7	16,9	24,1	0,0	1,2	30,1	100,0	83
<b>DESS Sc Eco et Sociales</b>	<b>16,3</b>	<b>14,7</b>	<b>23,8</b>	<b>4,4</b>	<b>8,5</b>	<b>32,3</b>	<b>100,0</b>	<b>387</b>
Economie - Gestion	17,9	19,4	26,5	6,1	11,7	18,4	100,0	196
CAAE	34,7	12,2	16,3	0,0	12,2	24,5	100,0	49
Sciences humaines	7,7	9,1	22,4	3,5	2,8	54,5	100,0	143
<b>Total</b>	<b>19,9</b>	<b>12,0</b>	<b>22,1</b>	<b>14,3</b>	<b>6,6</b>	<b>25,2</b>	<b>100,0</b>	<b>743</b>

Pour la promotion 2003, les services au sens large emploient 80 % des diplômés (76 % des diplômés Sciences et 84 % des Sciences Economiques et Sociales), contre 20 % dans l'industrie.

Le poids des différents secteurs d'activité est très variable selon les regroupements.

## TEMPS DE TRAVAIL HEBDOMADAIRE EN OCTOBRE 2005

	Part de temps plein	Effectif
<b>DESS Sciences</b>	<b>97,2</b>	<b>355</b>
Maths - Informatique	99,3	142
Electronique - Info. Indus.	96,3	55
Physique - Chimie	93,5	77
Biologie - Géologie	97,6	82
<b>DESS Sc Eco et Sociales</b>	<b>96,6</b>	<b>387</b>
Economie - Gestion	99,0	195
CAAE	98,0	49
Sciences humaines	93,0	143
<b>Total</b>	<b>96,9</b>	<b>743</b>

97 % des diplômés travaillent à temps plein.

C'est le cas de 99 % des diplômés de Maths-Informatique mais seulement de 93 % de ceux de Sciences humaines.

## **SALAIRE MENSUEL NET MÉDIAN EN OCTOBRE 2005**

Le salaire médian coupe la population en deux parties égales.

	Médiane	Minimum	Maximum	Effectif
<b>DESS Sciences</b>	<b>1800</b>	<b>962</b>	<b>4383</b>	<b>340</b>
Maths - Informatique	1866	1000	3700	139
Electronique - Info. Indus.	2000	1064	4383	52
Physique - Chimie	1824	1133	2854	71
Biologie - Géologie	1500	962	3000	77
<b>DESS Sc Eco et Sociales</b>	<b>1769</b>	<b>930</b>	<b>5317</b>	<b>364</b>
Economie - Gestion	1900	1000	5317	189
CAAE	1775	1000	3090	43
Sciences humaines	1607	930	3200	132
<b>Total</b>	<b>1791</b>	<b>930</b>	<b>5317</b>	<b>704</b>

Parmi les diplômés travaillant à temps plein, le salaire médian net mensuel (comprenant les primes et autres compléments) est de 1791 euros.

Il y a peu d'écart entre les deux catégories de DESS (1800 euros pour les Sciences et 1769 euros pour les Sciences Economiques et Sociales).

Par contre, 175 euros séparent le salaire médian des hommes (1842 euros) de celui des femmes (1667 euros).

## LIEU D'EMPLOI EN OCTOBRE 2005 PAR RAPPORT À L'ORIGINE GÉOGRAPHIQUE

### ➤ Lieu d'emploi

	Métropole lilloise	Autre Nord	Pas-de-Calais	Sous-total NPdC	Région parisienne	Autre France	Etranger	Total	Effectif
<b>DESS Sciences</b>	<b>30,1</b>	<b>6,2</b>	<b>6,2</b>	<b>42,5</b>	<b>22,3</b>	<b>26,8</b>	<b>8,5</b>	<b>100,0</b>	<b>355</b>
Maths - Informatique	48,6	2,8	4,2	55,6	23,2	12,7	8,5	100,0	142
Electronique - Info. Indus.	15,1	7,5	7,5	30,2	32,1	24,5	13,2	100,0	55
Physique - Chimie	22,7	12,0	10,7	45,3	24,0	26,7	4,0	100,0	77
Biologie - Géologie	16,0	4,9	3,7	24,7	13,6	53,1	8,6	100,0	82
<b>DESS Sc Eco et Sociales</b>	<b>29,7</b>	<b>9,8</b>	<b>7,0</b>	<b>46,5</b>	<b>22,7</b>	<b>21,7</b>	<b>9,0</b>	<b>100,0</b>	<b>387</b>
Economie - Gestion	29,4	7,2	6,7	43,3	26,3	19,1	11,3	100,0	195
CAAE	45,8	14,6	6,3	66,7	6,3	16,7	10,4	100,0	49
Sciences humaines	25,2	11,9	7,0	44,1	23,1	27,3	5,6	100,0	143
<b>Total</b>	<b>29,9</b>	<b>8,0</b>	<b>6,6</b>	<b>44,5</b>	<b>22,5</b>	<b>24,2</b>	<b>8,7</b>	<b>100,0</b>	<b>743</b>

On note que 45 % des diplômés travaillent dans le Nord-Pas de Calais (43 % des diplômés de DESS Sciences et 47 % de ceux de DESS Sciences Economiques et Sociales).

### ➤ Lieu d'origine

	Métropole lilloise	Autre Nord	Pas-de-Calais	Sous-total NPdC	Région parisienne	Autre France	Etranger	Total	Effectif
<b>DESS Sciences</b>	<b>20,8</b>	<b>21,7</b>	<b>14,4</b>	<b>56,9</b>	<b>7,6</b>	<b>35,2</b>	<b>0,3</b>	<b>100,0</b>	<b>355</b>
Maths - Informatique	24,6	25,4	17,6	67,6	4,9	26,8	0,7	100,0	142
Electronique - Info. Indus.	18,5	25,9	16,7	61,1	7,4	31,5	0,0	100,0	55
Physique - Chimie	19,7	21,1	15,8	56,6	11,8	31,6	0,0	100,0	77
Biologie - Géologie	16,0	13,6	6,2	35,8	7,4	56,8	0,0	100,0	82
<b>DESS Sc Eco et Sociales</b>	<b>30,2</b>	<b>13,7</b>	<b>11,4</b>	<b>55,3</b>	<b>9,6</b>	<b>34,6</b>	<b>0,5</b>	<b>100,0</b>	<b>387</b>
Economie - Gestion	31,4	11,9	8,8	52,1	10,8	36,1	1,0	100,0	195
CAAE	36,2	21,3	21,3	78,7	6,4	14,9	0,0	100,0	49
Sciences humaines	26,4	13,9	11,8	52,1	8,3	39,6	0,0	100,0	143
<b>Total</b>	<b>25,6</b>	<b>17,6</b>	<b>12,8</b>	<b>56,1</b>	<b>8,6</b>	<b>34,9</b>	<b>0,4</b>	<b>100,0</b>	<b>743</b>

La comparaison entre le lieu d'emploi et le lieu d'origine donne le solde migratoire.

### ➤ Solde migratoire

Dans le Nord-Pas de Calais

	Origine NPdC	Emploi NPdC	Solde migratoire
<b>DESS Sciences</b>	<b>56,9</b>	<b>42,5</b>	<b>-14,4</b>
Maths - Informatique	67,6	55,6	-12,0
Electronique - Info. Indus.	61,1	30,2	-30,9
Physique - Chimie	56,6	45,3	-11,2
Biologie - Géologie	35,8	24,7	-11,1
<b>DESS Sc Eco et Sociales</b>	<b>55,3</b>	<b>46,5</b>	<b>-8,8</b>
Economie - Gestion	52,1	43,3	-8,8
CAAE	78,7	66,7	-12,1
Sciences humaines	52,1	44,1	-8,0
<b>Total</b>	<b>56,1</b>	<b>44,5</b>	<b>-11,6</b>

56 % des diplômés sont originaires du Nord-Pas de Calais, soit un solde migratoire régional de -12 points (-14 points pour les diplômés de DESS Sciences et -9 points pour ceux de DESS Sciences Economiques et Sociales)<sup>4</sup>.

<sup>4</sup> L'annexe n°1 présente le devenir des diplômés originaires du Nord-Pas de Calais.

Dans les autres régions françaises (hors NPdC et région parisienne)

	Origine autres régions française	Emploi autres régions française	Solde migratoire
<b>DESS Sciences</b>	<b>35,2</b>	<b>26,8</b>	<b>-8,5</b>
Maths - Informatique	26,8	12,7	-14,1
Electronique - Info. Indus.	31,5	24,5	-7,0
Physique - Chimie	31,6	26,7	-4,9
Biologie - Géologie	56,8	53,1	-3,7
<b>DESS Sc Eco et Sociales</b>	<b>34,6</b>	<b>21,7</b>	<b>-12,9</b>
Economie - Gestion	36,1	19,1	-17,0
CAAE	14,9	16,7	1,8
Sciences humaines	39,6	27,3	-12,3
<b>Total</b>	<b>34,9</b>	<b>24,2</b>	<b>-10,7</b>

Le solde migratoire est également négatif : -11 points.

En région parisienne

	Origine région parisienne	Emploi région parisienne	Solde migratoire
<b>DESS Sciences</b>	<b>7,6</b>	<b>22,3</b>	<b>14,6</b>
Maths - Informatique	4,9	23,2	18,3
Electronique - Info. Indus.	7,4	32,1	24,7
Physique - Chimie	11,8	24,0	12,2
Biologie - Géologie	7,4	13,6	6,2
<b>DESS Sc Eco et Sociales</b>	<b>9,6</b>	<b>22,7</b>	<b>13,2</b>
Economie - Gestion	10,8	26,3	15,5
CAAE	6,4	6,3	-0,1
Sciences humaines	8,3	23,1	14,7
<b>Total</b>	<b>8,6</b>	<b>22,5</b>	<b>14,0</b>

Par contre, en région parisienne, le solde migratoire est positif : + 14 points.

## **SATISFACTION DE L'EMPLOI OCCUPÉ EN OCTOBRE 2005**

Il était demandé aux diplômés enquêtés de donner un indice de satisfaction de leur emploi actuel, de 1 à 10, 10 étant la note maximum.

	Moyenne	Minimum	Maximum	Effectif
<b>DESS Sciences</b>	<b>7,1</b>	<b>1</b>	<b>10</b>	<b>355</b>
Maths - Informatique	7,2	2	10	142
Electronique - Info. Indus.	6,7	1	9	55
Physique - Chimie	7,1	2	10	77
Biologie - Géologie	7,4	2	10	82
<b>DESS Sc Eco et Sociales</b>	<b>7,2</b>	<b>1</b>	<b>10</b>	<b>387</b>
Economie - Gestion	7,2	1	10	195
CAAE	7,5	3	10	49
Sciences humaines	7,0	1	10	143
<b>Total</b>	<b>7,2</b>	<b>1</b>	<b>10</b>	<b>743</b>

Les diplômés donnent en moyenne un indice de satisfaction de 7.

On note très peu de différences entre les regroupements : les diplômés de CAAE sont les plus satisfaits (7,5) et ceux d'Electronique-Informatique industrielle les moins satisfaits (6,7).

## LE PREMIER EMPLOI OCCUPÉ

Après avoir étudié les conditions d'emploi deux ans après leur sortie de l'Université, nous allons nous pencher sur le premier emploi occupé par les diplômés.

### LE NOMBRE DE MOIS DE RECHERCHE D'EMPLOI

	Moyenne	Minimum	Maximum	Effectif
<b>DESS Sciences</b>	<b>3,5</b>	<b>0</b>	<b>24</b>	<b>397</b>
Maths - Informatique	2,3	0	24	145
Electronique - Info. Indus.	5,8	0	18	64
Physique - Chimie	3,4	0	18	85
Biologie - Géologie	3,8	0	24	103
<b>DESS Sc Eco et Sociales</b>	<b>2,6</b>	<b>0</b>	<b>24</b>	<b>423</b>
Economie - Gestion	2,5	0	18	209
CAAE	3,4	0	20	56
Sciences humaines	2,4	0	24	158
<b>Total</b>	<b>3,0</b>	<b>0</b>	<b>24</b>	<b>820</b>

Les diplômés ont mis en moyenne 3 mois pour trouver leur premier emploi. Les diplômés de DESS Sciences ont mis plus de temps que ceux de DESS Sciences Economiques et Sociales (3,5 mois contre 2,6). Ces chiffres sont également ceux des hommes et des femmes (3,5 et 2,6 mois).

Les chiffres sont à relier avec les caractéristiques du premier emploi (présentées page suivante). Même si les diplômés ne mettent en moyenne que 3 mois pour décrocher leur premier emploi, celui-ci n'est pas toujours un emploi satisfaisant pour un diplômé bac+5.

### LE MOYEN D'OBTENTION DU PREMIER EMPLOI

	Petite annonce (presse, Internet, ANPE)	Prolonge- ment du stage	Candida- ture spontan- ée	Relation personn- elle	DESS (secrétariat, profs, anciens diplômés)	Famille ou relation personnelle famille	Prolonge- ment emploi précédent	Formation parallèle ou précédente	Réussite concours	Salon ou forum	Création entreprise	Total	Effectif
<b>DESS Sciences</b>	<b>29,2</b>	<b>29,7</b>	<b>18,4</b>	<b>10,0</b>	<b>2,7</b>	<b>2,8</b>	<b>2,2</b>	<b>2,3</b>	<b>0,5</b>	<b>1,6</b>	<b>0,6</b>	<b>100,0</b>	<b>397</b>
Maths - Informatique	26,7	42,2	10,0	10,1	3,6	1,6	1,4	0,7	1,4	1,5	0,8	100,0	145
Electronique - Info. Indus.	39,3	8,0	26,9	16,0	3,1	3,4	1,7	0,0	0,0	1,6	0,0	100,0	64
Physique - Chimie	30,3	30,0	21,5	6,1	0,0	2,4	0,0	8,4	0,0	0,0	1,3	100,0	85
Biologie - Géologie	25,6	25,3	22,6	9,3	3,3	4,3	5,4	1,0	0,0	3,1	0,0	100,0	103
<b>DESS Sc Eco et Sociales</b>	<b>32,1</b>	<b>27,6</b>	<b>12,3</b>	<b>14,7</b>	<b>2,7</b>	<b>1,5</b>	<b>1,8</b>	<b>1,5</b>	<b>2,9</b>	<b>1,8</b>	<b>1,0</b>	<b>100,0</b>	<b>423</b>
Economie - Gestion	34,7	25,5	12,0	12,8	2,0	1,5	2,6	1,6	4,3	2,6	0,6	100,0	209
CAAE	34,8	21,7	10,9	19,6	0,0	2,2	2,2	2,2	2,2	2,2	2,2	100,0	56
Sciences humaines	27,9	32,4	13,3	15,5	4,5	1,3	0,6	1,3	1,3	0,6	1,3	100,0	158
<b>Total</b>	<b>30,7</b>	<b>28,6</b>	<b>15,3</b>	<b>12,4</b>	<b>2,7</b>	<b>2,1</b>	<b>2,0</b>	<b>1,9</b>	<b>1,7</b>	<b>1,7</b>	<b>0,8</b>	<b>100,0</b>	<b>820</b>

Les quatre moyens principaux recouvrent 87 % des diplômés ayant travaillé depuis l'obtention du DESS. Il s'agit de la réponse à une petite annonce (presse, Internet, APEC) (31 % des diplômés), du prolongement du stage (29 %), de la candidature spontanée (15 %) et du passage par une relation personnelle (12 %). Les autres moyens d'accès à l'emploi n'interviennent que de façon marginale<sup>5</sup>.

<sup>5</sup> Les 8 % de diplômés de Physique-Chimie obtenant leur premier emploi par le biais d'une formation parallèle ou précédente correspondent aux diplômés du DESS Diffusion des connaissances scientifiques et technologiques qui obtiennent leur emploi par le biais de l'école de journalisme qu'ils suivent en parallèle.

## LES CARACTÉRISTIQUES DU PREMIER EMPLOI

### ➤ Type de contrat, part de cadres, salaire médian et temps de travail hebdomadaire du premier emploi

	Part de CDI	Part de cadres	Salaire médian	Temps plein	Effectif
<b>DESS Sciences</b>	<b>33,6</b>	<b>46,3</b>	<b>1500</b>	<b>90,7</b>	<b>397</b>
Maths - Informatique	44,0	60,1	1571	94,2	145
Electronique - Info. Indus.	28,8	38,3	1500	82,1	64
Physique - Chimie	34,5	46,3	1500	92,7	85
Biologie - Géologie	21,0	31,7	1349	89,4	103
<b>DESS Sc Eco et Sociales</b>	<b>36,4</b>	<b>45,9</b>	<b>1487</b>	<b>90,2</b>	<b>423</b>
Economie - Gestion	43,6	52,3	1500	93,5	209
CAAE	54,2	50,0	1500	91,7	56
Sciences humaines	20,6	36,1	1400	85,4	158
<b>Total</b>	<b>35,1</b>	<b>46,1</b>	<b>1500</b>	<b>90,5</b>	<b>820</b>

Les chiffres concernant le premier emploi ne sont pas à la hauteur des espérances d'un diplômé de bac+5.

En effet, seuls 35% des diplômés ont un CDI en premier emploi et 46% ont un statut cadre. Le salaire médian net mensuel primes comprises à l'embauche est de 1500 euros pour ceux travaillant à temps plein : c'est le cas de 91 % des diplômés.

La comparaison des caractéristiques du premier emploi fait ressortir les évolutions que les jeunes diplômés connaissent deux ans après (+ 42 points pour la part de CDI, + 22 points pour la part de cadres, + 291 euros pour le salaire médian net mensuel).

Par ailleurs, pour ce premier emploi, on note peu de différences entre les deux catégories de DESS.

	Part de salaire inférieur à 1000 euros	Effectif
<b>DESS Sciences</b>	<b>7,0</b>	<b>345</b>
Maths - Informatique	4,6	131
Electronique - Info. Indus.	5,9	51
Physique - Chimie	5,4	74
Biologie - Géologie	12,4	89
<b>DESS Sc Eco et Sociales</b>	<b>7,0</b>	<b>369</b>
Economie - Gestion	7,3	192
CAAE	4,3	47
Sciences humaines	7,8	129
<b>Total</b>	<b>7,0</b>	<b>714</b>

Parmi les diplômés travaillant à temps plein, la part de ceux touchant un salaire net mensuel primes comprises à l'embauche inférieur à 1000 euros est de 7 %.

4 % des diplômés de CAAE sont concernés, contre 12 % de ceux de Biologie-Géologie.



### ➤ Les intitulés d'emplois qui « choquent »

Certains diplômés exercent des emplois dont les intitulés peuvent paraître « choquants » par rapport à leur niveau d'études.

Ces intitulés d'emplois sont les suivants (au masculin) :

- agent de sécurité
- animateur
- boulanger
- caissier
- électricien
- enquêteur
- facteur
- garde d'enfants
- hôte d'accueil
- hôte de caisse
- manutentionnaire
- inventariste
- opérateur
- ouvrier
- préparateur de commandes
- réceptionniste
- secrétaire
- serveur
- standardiste
- surveillant
- télé-opérateur
- vendeur.

	Part d'intitulés d'emplois "choquants"	Effectif
<b>DESS Sciences</b>	<b>13,9</b>	<b>397</b>
Maths - Informatique	8,9	146
Electronique - Info. Indus.	26,6	64
Physique - Chimie	13,1	85
Biologie - Géologie	13,7	103
<b>DESS Sc Eco et Sociales</b>	<b>11,1</b>	<b>423</b>
Economie - Gestion	10,5	209
CAAE	5,5	56
Sciences humaines	13,9	158
<b>Total</b>	<b>12,5</b>	<b>820</b>

13 % des diplômés occupent de tels postes lors de leur premier emploi.

6 % des diplômés de CAAE sont concernés et ils sont 27 % en Electronique-informatique industrielle<sup>6</sup>.

Les caractéristiques de ces emplois sont les suivantes : 95 % en CDD (ou intérim), tous avec un statut non cadre bien sûr, 62 % à temps plein et un salaire d'embauche médian de 1000 euros.

---

<sup>6</sup> L'annexe 2 présente les spécificités du regroupement Electronique-Informatique industrielle.

## LA COMPARAISON AVEC L'EMPLOI OCCUPÉ EN OCTOBRE 2005

	Pas même employeur	Même employeur, sans chgt	Même employeur, avec chgt	Total	Effectif
<b>DESS Sciences</b>	<b>54,2</b>	<b>29,9</b>	<b>15,9</b>	<b>100,0</b>	<b>357</b>
Maths - Informatique	49,0	32,8	18,2	100,0	142
Electronique - Info. Indus.	55,6	35,1	9,3	100,0	56
Physique - Chimie	51,2	27,7	21,1	100,0	77
Biologie - Géologie	65,0	23,4	11,6	100,0	83
<b>DESS Sc Eco et Sociales</b>	<b>48,1</b>	<b>32,4</b>	<b>19,5</b>	<b>100,0</b>	<b>387</b>
Economie - Gestion	50,3	33,4	16,4	100,0	195
CAAE	35,7	35,7	28,6	100,0	49
Sciences humaines	49,3	30,0	20,7	100,0	143
<b>Total</b>	<b>51,0</b>	<b>31,2</b>	<b>17,8</b>	<b>100,0</b>	<b>745</b>

Par rapport à l'emploi occupé en octobre 2005, 51 % des diplômés n'avaient pas le même employeur pour le premier emploi.

Par contre, l'emploi actuel et le premier emploi sont les mêmes pour 31 % des diplômés.

18 % sont restés chez le même employeur mais ont connu une évolution professionnelle positive : changement de contrat (passage du CDD au CDI), changement d'intitulé d'emploi et/ou changement de statut (non cadre à cadre).

9 % des diplômés ne sont pas concernés car ils ne sont pas en emploi en octobre 2005.

Parmi les personnes qui sont restées chez le même employeur mais ont connu un changement, quels ont été les changements ?

77 % des personnes ayant connu un changement chez le même employeur ont connu un changement de contrat : passage du CDD au CDI (91 %), passage de CDD à fonctionnaire (8 %) et passage de CDI à fonctionnaire (1 %).

37 % des personnes ayant connu un changement chez le même employeur ont connu un changement d'intitulé d'emploi.

24 % des personnes ayant connu un changement chez le même employeur ont connu un changement de statut : passage de non cadre à cadre.

➤ **Les caractéristiques du premier emploi selon la situation d'emploi d'octobre 2005**

Ceux qui ont le même employeur, sans changement en octobre 2005

Caractéristiques du 1er emploi	Part de CDI	Part de cadres	Salaire médian	Effectif
<b>DESS Sciences</b>	78,5	70,1	1600	107
<b>DESS Sc Eco et Sociales</b>	76,0	68,8	1595	125
<b>Total</b>	77,2	69,4	1600	232

Ceux qui ont le même employeur, avec changement en octobre 2005

Caractéristiques du 1 <sup>er</sup> emploi	Part de CDI	Part de cadres	Salaire médian	Effectif
<b>DESS Sciences</b>	15,8	52,6	1603	57
<b>DESS Sc Eco et Sociales</b>	15,8	50,0	1533	76
<b>Total</b>	15,8	51,1	1600	133

Ceux qui n'ont pas le même employeur en octobre 2005

Caractéristiques du 1er emploi	Part de CDI	Part de cadres	Salaire médian	Effectif
<b>DESS Sciences</b>	18,6	34,7	1400	194
<b>DESS Sc Eco et Sociales</b>	23,1	32,1	1300	186
<b>Total</b>	20,8	33,4	1400	380

Ceux qui ne sont pas en emploi en octobre 2005

Caractéristiques du 1er emploi	Part de CDI	Part de cadres	Salaire médian	Effectif
<b>DESS Sciences</b>	10,5	28,1	1350	42
<b>DESS Sc Eco et Sociales</b>	9,1	28,8	1247	36
<b>Total</b>	9,8	28,4	1318	78

Les caractéristiques du premier emploi varient beaucoup selon la situation en octobre 2005. Ainsi, ceux qui sont restés chez le même employeur et qui n'ont pas connu d'évolution (de contrat, intitulé d'emploi ou statut) étaient à 77 % en CDI et 69 % en statut cadre. Le salaire à l'embauche était de 1600 euros.

Pour ceux qui sont restés chez le même employeur et qui ont connu une évolution, le salaire était également de 1600 euros, ils étaient cadres à 51 % mais seulement en CDI à 16 %.

Ceux qui ont changé d'employeur étaient à 21 % en CDI, 33 % cadres, avec un salaire à l'embauche de 1400 euros.

Pour les diplômés qui ne sont plus en emploi deux ans après l'obtention du DESS (9 % des 820), les caractéristiques du premier emploi sont encore moins bonnes : 10 % de CDI seulement, 28 % de cadres, 1318 euros de salaire médian.

## **CONCLUSION**

Par rapport aux conditions d'insertion professionnelle des deux dernières promotions (2001 et 2002), la situation est plus favorable pour la promotion 2003 même si la part de cadres est en baisse. Ce renouveau va de pair avec l'amélioration de la conjoncture économique à partir du second semestre 2003.

Parmi les différents regroupements, on constate que les DESS d'Electronique-Informatique industrielle connaissent davantage de difficultés (sauf pour le salaire) que les promotions précédentes et que les DESS de Biologie-Géologie continuent de s'insérer dans des conditions difficiles. Ceci explique les différents résultats présentés pour la catégorie globale des DESS de Sciences par rapport à ceux du cumul 2000 à 2002. Par contre, les DESS de Mathématiques-Informatique présentent toujours de bons taux d'insertion alors que les DESS de Physique-Chimie occupent une position intermédiaire.

Dans la catégorie Sciences Economiques et Sociales, les DESS d'Economie-Gestion se distinguent par de bonnes conditions (en 2e ou 3e position parmi les 7 regroupements), comparées à celles des DESS de Sciences Humaines. Le CAAE occupe également une position intermédiaire.

Autre nouveauté cette année par rapport au cumul effectué l'an dernier, les femmes rattrapent leur retard vis-à-vis des hommes. En effet, leur taux de chômage et le nombre de mois de recherche d'emploi sont plus bas que ceux des hommes, la part de CDI est la même. Cependant, la part de cadres et le salaire restent moins élevés.

### **Caractéristiques deux ans après l'obtention du DESS des 4 dernières promotions de diplômés (2000 à 2003)**

	promotion 2000	promotion 2001	promotion 2002	promotion 2003
taux de chômage	4,9	8,9	10,8	7,8
part de CDI	85,7	82,2	73,5	77,4
part de cadres	81,7	80,3	71,2	68,5
salaire médian	1900	1842	1767	1791

Le taux de chômage a été stable pour les promotions 1997 à 2000, proche des 5 %. Il a ensuite connu une forte croissance pour les promotions 2001 et 2002 (où il atteint 11 %). Puis il revient à un niveau plus faible, avec une baisse de 3 points pour la promotion 2003.

Après avoir connu une forte baisse entre les promotions 2000 et 2002 (la baisse la plus forte se situant entre les promotions 2001 et 2002), la part de CDI augmente mais la part de cadres continue à diminuer pour la promotion 2003.

Si 86 % des diplômés 2000 étaient en CDI deux ans après le DESS, ce n'est le cas que de 77 % des diplômés 2003 (-9 points). Concernant la part de cadres, elle est passée de 82 % à 68 % (-14 points).

Pour le salaire également, c'est la promotion 2000 qui se détache, avec un salaire médian net mensuel (primes comprises) pour les diplômés à temps plein de 1900 euros. C'est 133 euros de plus que le salaire médian de la promotion 2002.

Comme pour la part de CDI, la situation de la promotion 2003 s'améliore, mais avec seulement 24 euros de plus que la promotion 2002.

En octobre prochain, nous interrogerons la dernière promotion de DESS (2004), avant de passer au LMD et aux Masters 2 professionnels.

# **ANNEXES**

(quelques traitements liés à des demandes spécifiques)

## **Annexe 1**

### **Que deviennent les diplômés d'un DESS de Lille 1 en 2003 originaires du Nord-Pas de Calais ?**

L'origine géographique est déterminée à partir du code postal des parents du diplômé lors de son inscription en 2002/2003.

Sur notre population (840 diplômés en formation initiale n'ayant pas obtenu d'autre diplôme supérieur ou égal au DESS que le DESS de Lille 1), 469 sont originaires du Nord-Pas de Calais, soit 56 %.

	Effectif	Pour cent
Métropole lilloise	218	26,0
Autre Nord	141	16,8
Pas de Calais	110	13,0
Région parisienne	68	8,1
Autre France	300	35,6
Etranger	4	,5
Total	840	100,0

	Effectif	Pour cent
Originaires NPDC	469	55,8
Originaires hors NPDC	371	44,2
Total	840	100,0

#### **Situation en octobre 2005** **Deux ans après l'obtention du DESS**

	Effectif	Pourcent
En emploi	417	88,8
En recherche d'emploi	35	7,5
En études	15	3,2
Dans une autre situation	2	0,4
Total	469	100,0

#### Taux de chômage

Le taux de chômage est de 8 % (de même que pour l'ensemble des diplômés, originaires ou non du Nord-Pas de Calais).

## Parmi ceux qui sont en emploi en octobre 2005

### Part de CDI

	Effectif	Pour cent
CDI	322	77,3
CDD	94	22,7
Total	417	100,0

77 % des diplômés sont en CDI (de même que pour l'ensemble des diplômés, originaires ou non du Nord-Pas de Calais)

### Part de cadres

	Effectif	Pour cent
Cadre	279	66,9
Non cadre	138	33,1
Total	417	100,0

67 % des diplômés ont le statut cadre (1 point de moins que pour l'ensemble des diplômés, originaires ou non du Nord-Pas de Calais).

### Salaires médian net mensuel primes incluses

Pour les diplômés travaillant à temps plein, il s'élève à 1765 euros (26 euros de moins que pour l'ensemble des diplômés, originaires ou non du Nord-Pas de Calais).

### Lieu d'emploi

	Effectif	Pour cent
Métropole lilloise	184	44,3
Autre Nord	50	11,9
Pas de Calais	47	11,2
Région parisienne	61	14,8
Autre France	48	11,4
Etranger	26	6,4
Total	417	100,0

	Effectif	Pour cent
Emploi NPDC	281	67,4
Emploi hors NPDC	136	32,6
Total	417	100,0

67 % travaillent dans le Nord-Pas de Calais (contre 45 % pour l'ensemble des diplômés, originaires ou non du Nord-Pas de Calais).

## **Annexe 2**

### **Le regroupement Electronique-Informatique industrielle**

Dans nos précédentes publications, les diplômés issus d'un DESS appartenant au regroupement Electronique-Informatique industrielle connaissent une insertion professionnelle des meilleures (souvent juste derrière le regroupement Mathématiques-Informatique). Or la promotion 2003 semble connaître davantage de difficultés.

Pour l'emploi occupé en octobre 2005, on note :

- un taux de chômage de 13 % (pour une moyenne sur l'ensemble des DESS de 8 %),
- une part de CDI de 72 % (pour 77 %),
- une part de cadres de 66 % (pour 68 %),
- une part de techniciens de 20 % (pour 7 %),
- une part de « vrais non cadres » (car n'exerçant pas des fonctions de cadres) de 67 % (pour 34 %),
- la satisfaction de l'emploi la plus faible.

Cependant, le salaire médian est le plus élevé des regroupements (2000 euros, pour 1791 euros), sans doute en raison des fortes parts de diplômés travaillant dans le secteur privé (91 % pour 75 %) et de ceux travaillant en région parisienne (32 % pour 23 %) et à l'étranger (13 % pour 9 %). Le solde migratoire dans le Nord-Pas de Calais est d'ailleurs de - 31 points (pour - 12 points).

Pour le premier emploi, les diplômés connaissent également davantage de difficultés que l'ensemble des diplômés :

- 6 mois de recherche d'emploi (pour une moyenne des DESS de 3 mois),
- une part de CDI de 29 % (pour 35 %),
- une part de cadres de 38 % (pour 46 %),
- une part de temps plein de 82 % (pour 91 %),
- une part d'intitulés d'emplois « choquants » de 27 % (pour 13 %).

Notons que seuls 8 % des diplômés ont obtenu leur premier emploi suite au prolongement du stage (pour 29 %) : ce fut donc par petite annonce (39 % pour 31 %) et par candidature spontanée (27 % pour 15 %).

Au sein du regroupement, quels sont les DESS qui entraînent les chiffres vers le haut ou vers le bas ? Y a-t-il des différences internes au regroupement, entre les DESS ?

Cette année, le seul changement intervenu dans le regroupement est l'ouverture du DESS Gestion des réseaux d'énergie électrique. Les autres DESS sont Communications mobiles, Informatique industrielle double compétence, Microélectronique radiofréquences et hyperfréquences, Réseaux câblés et communication et Systèmes de production.

Nous allons nous pencher sur toutes les variables vues précédemment et voir les DESS qui sont les plus concernés.

Concernant l'emploi occupé en octobre 2005, le DESS Systèmes de production connaît davantage de difficultés que les autres (taux de chômage, part de CDI, part de cadres, part de techniciens). Le DESS Communications mobiles a bien placé tous ses diplômés (tous en emploi, en CDI, cadres).

Concernant le premier emploi, l'insertion est très difficile pour le DESS Informatique industrielle double compétence (part de CDI, part de cadres, temps partiel) et pour les autres



DESS, mis à part le DESS Communications mobiles qui présente des chiffres supérieurs à la moyenne de tous les DESS et le DESS Microélectronique radiofréquences et hyperfréquences dont les chiffres sont proches de la moyenne.

Il semble donc que les difficultés d'insertion du regroupement ne soient pas liées à un DESS en particulier, mais à l'ensemble des DESS du regroupement, sauf 1.

Pour expliquer ces difficultés globales, il faut se pencher sur ce qui distingue le regroupement des 6 autres : les variables socio-démographiques et scolaires.

On constate en effet que la population des diplômés d'Electronique-Informatique industrielle présente des spécificités :

- 96 % sont des hommes (51 % pour l'ensemble des DESS),
- 28 % ont obtenu un baccalauréat technologique (pour 7 %),
- 24 % ont obtenu une mention bien ou très bien au baccalauréat (pour 15 %) : il s'agit principalement des titulaires d'un baccalauréat technologique (42 % d'entre eux ont obtenu une mention bien ou très bien)
- 59 % ne sont pas titulaires d'un DEUG (ou DEUG IUP) en bac+2 (pour 35 %) : 38 % sont titulaires d'un DUT (pour 21 %) et 20 % d'un BTS (pour 6 %),
- 40 % ont un père « ouvrier » (pour 13 %) et 40 % un père issu des « professions supérieures ou intermédiaires » (pour 59 %).

La population des diplômés de ce regroupement est assez homogène et bien différente de celle de l'ensemble des diplômés. Il semble bien que ce soit du côté socio-démographique et scolaire (bac et bac+2) que les explications se trouvent.

Les diplômés d'Electronique-Informatique industrielle sont des hommes, titulaires d'un DUT ou d'un BTS et d'origine sociale modeste. L'environnement socio-culturel pourrait expliquer leurs plus grosses difficultés d'insertion dans le monde professionnel.

### **Annexe 3**

## **Que deviennent les diplômés d'un DESS de Lille 1 en 2003 issus d'un bac+4 de géographie ?**

Sur les 840 diplômés d'un DESS de 2003 en formation initiale (n'ayant pas obtenu un diplôme supérieur ou égal au DESS par la suite), 39 ont obtenu un bac+4 en géographie ou aménagement, soit 4,6 %

Les 39 diplômés étaient inscrits en 2002/2003 dans les DESS suivants :

**DESS obtenu en 2003**

	Effectif	Pour cent
Conception de Projets en Eco-développement	11	28,6
Aménagement-urbanisme : ville et projet	10	26,0
Tourisme-Loisirs-Sport : Aménagement et Gestion	6	16,5
Gestion et Administration des Collectivités Locales	5	13,0
Ingénierie de Programme de Coopération	4	10,4
Etudes Economiques et Sociales pour l'Asie Orientale	1	3,0
Génie des Procédés de Traitement des Eaux	1	2,6
Total	39	100,0

*Ex de lecture : 28,6 % des étudiants ayant obtenu un bac+4 en géographie étaient inscrits en DESS Conception de projets en Eco-développement en 2002/2003.*

Quelle est la part des diplômés ayant obtenu un bac+4 en géographie ou aménagement parmi ces DESS ?

	% de bac+4 en Géographie/aménagement	Effectif du DESS
Aménagement-urbanisme : ville et projet	62,5	16
Conception de Projets en Eco-développement	57,9	19
Tourisme-Loisirs-Sport : Aménagement et Gestion	40,0	15
Ingénierie de Programme de Coopération	33,3	12
Gestion et Administration des Collectivités Locales	18,5	27
Etudes Economiques et Sociales pour l'Asie Orientale	8,3	12
Génie des Procédés de Traitement des Eaux	7,1	14

*Ex de lecture : 62,5 % des diplômés 2003 du DESS Aménagement-urbanisme ont obtenu un bac+4 en géographie.*

**Situation en octobre 2005**  
**Deux ans après l'obtention du DESS**

	Effectif	Pourcentage
En emploi	32	81,8
En recherche d'emploi	6	15,6
En études	1	2,6
Total	39	100,0

Taux de chômage

Il s'élève à 16 % (contre 8 % pour l'ensemble des diplômés DESS 2003 en formation initiale).

**Parmi ceux qui sont en emploi en octobre 2005**

Part de CDI

	Effectif	Pour cent
CDI	16	52,2
CDD	15	47,8
Total	32	100,0

52 % des diplômés sont en CDI (contre 77 % pour l'ensemble des diplômés DESS 2003 en formation initiale).

Part de cadres

	Effectif	Pour cent
Cadre	20	64,5
Non cadre	11	35,5
Total	32	100,0

65 % des diplômés ont le statut cadre (contre 68 % pour l'ensemble des diplômés DESS 2003 en formation initiale).

Salaire médian net mensuel primes incluses

Pour les diplômés travaillant à temps plein, il s'élève à 1563 euros (228 euros de moins que pour l'ensemble des diplômés DESS 2003 en formation initiale).

### Secteur d'activité

	Effectif	Pour cent
Services non marchands (administration)	25	80,4
Services marchands (conseil, études, transport)	5	16,4
Industrie	1	3,2
Total	32	100,0

80 % des diplômés travaillent dans les services non marchands (contre 25 % pour l'ensemble des diplômés DESS 2003 en formation initiale).

### Lieu d'emploi

	Effectif	Pour cent
Métropole lilloise	3	9,5
Autre Nord	6	19,4
Pas de Calais	3	9,5
Région parisienne	6	19,6
Autre France	10	32,3
Etranger	3	9,7
Total	32	100,0

	Effectif	Pour cent
Emploi NPDC	12	38,4
Emploi hors NPDC	19	61,6
Total	32	100,0

38 % travaillent dans le Nord-Pas de Calais (contre 45 % pour l'ensemble des diplômés DESS 2003 en formation initiale).

Intitulés des emplois occupés en octobre 2005

Agent de développement associatif (création de site web, cartographie, montage de projets, de dossiers de subvention pour canoë kayak)
Agent de développement local (direction d'une structure de projets de territoire)
Agent de valorisation du patrimoine (chargée d'une opération de réhabilitation d'un bâtiment ancien)
Chargé de mission animateur d'un programme européen (mise en oeuvre de projet de protection de la nature sur le marais)
Chargé de mission développement durable (travail avec acteurs de la région pour sensibiliser les PME-PMI au développement durable)
Chargé de mission en économie et environnement (gestion des déchets ménagers, entretien, balisage et création de chantiers, création de zones d'activités)
Chargé de mission en tourisme et éco tourisme
Chargé de mission transport (suivi dossiers de voirie, déplacement, transport)
Chargé d'étude en urbanisme aménagement (conseil et rédaction d'études auprès des collectivités)
Chargé d'études habitat (analyse du marché de l'habitat et études thématiques sur habitants, personnes)
Chargé d'études planification territoriale (élaboration du schéma de cohérence territoriale)
Chargé d'opérations (coordination de travaux et aménagement entre architectes et entreprises)
Chargé d'opérations (rencontre des propriétaires privés, réhabilitation des logement insalubres et courées)
Chargée de mission aménagement (environnement, mise en oeuvre de la trame verte et bleue de la communauté d'agglomération, politique environnementale)
Chargée de mission management environnemental (relation avec les entreprises, projets de financements, espaces info énergie et audits)
Chargée de mission urbaniste environnement (chef de projet urbain, renouvellement urbain, suivi du plan local d'urbanisme, plan de déplacement urbain et tous les projets d'environnement)
Chargée d'études plans d'urbanisme (études de territoire et droit de l'urbanisme)
Conseiller d'insertion (aide à la réinsertion professionnelle de demandeurs d'emploi)
Conseiller formateur en création d'entreprise (sensibilisation des publics à la création : demandeurs d'emploi, missions locales)
Conseillère en développement local (suivi de documents d'urbanisme, animation de groupes de projets, accompagnement des projets)
Formatrice (éducation au vivre ensemble, médiation, prévention de la violence, utilisation et création d'outils pédagogiques)
Ingénieur auxiliaire en aménagement et urbanisme (montage de dossiers sur les opérations de
Ingénieur de projet (réalisation et mise en route de stations de traitement de l'eau)
Inspecteur de l'action sanitaire et sociale
Instituteur (maternelle moyenne et grande section)
Professeur des écoles PE2
Responsable de logistique (organisation des missions de logistique : envoi des stocks, colis)
Responsable du service de développement durable (gestion de projets de développement durable, cadre de vie emploi commerce)
Urbaniste (élaboration de plans locaux d'urbanisme)
Urbaniste dans un cabinet d'architectes urbanistes (réalisation d'études urbaines pour mairies)
Volontaire chargé d'appui aux initiatives communales (aide des communes à monter leurs projets dans le cadre de la coopération décentralisée avec la région Ile-de-France)



## **Annexe 4**

### **CUMUL DE 4 PROMOTIONS : 2000, 2001, 2002 ET 2003 PRINCIPALES VARIABLES D'INSERTION PROFESSIONNELLE PAR DESS ET PAR SEXE**

Taux de chômage, part de CDI, part de cadres, salaire médian

La population n'est pas la même que dans le rapport (promotion 2003), à savoir les diplômés en formation initiale et non diplômés d'un autre diplôme de niveau supérieur ou égal au DESS après le DESS de Lille 1.

Pour que le cumul sur 4 promotions soit possible, la population est celle des diplômés âgés de moins de 30 ans lors de l'obtention du DESS et non réinscrits dans l'enseignement supérieur après l'obtention du DESS.

Afin de présenter des résultats fiables scientifiquement, nous présentons les chiffres par DESS (taux de chômage, parts de CDI et cadres et salaires) entre parenthèses lorsque les effectifs sont inférieurs à 30.

Nous n'indiquons pas les chiffres par sexe lorsque les effectifs sont inférieurs à 20. La barre est à 20 et non pas à 30, pour qu'il soit encore possible de comparer les données par sexe et par DESS.

## TAUX DE CHÔMAGE EN OCTOBRE N+2

Population :

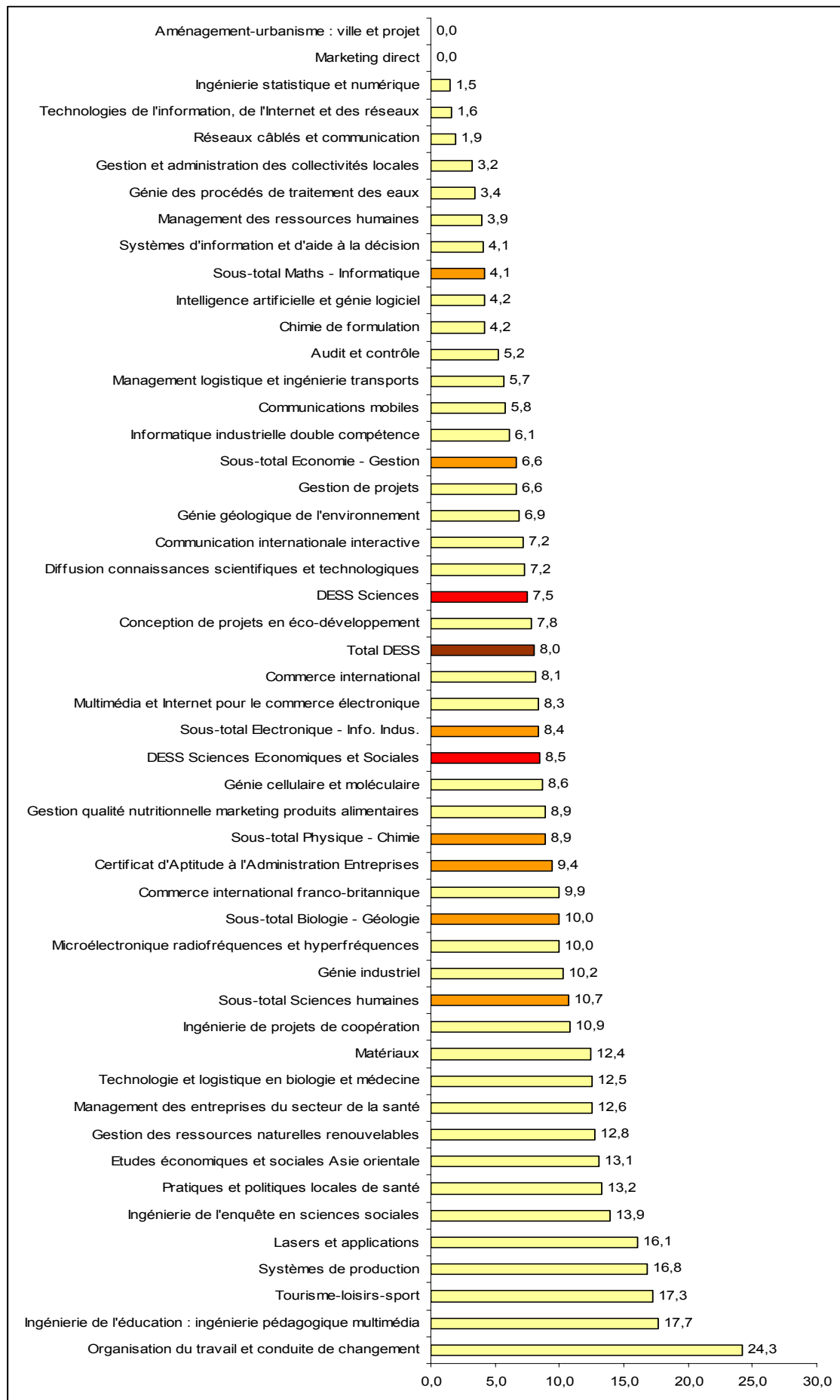
*Diplômés de moins de 30 ans lors de l'obtention du DESS, non réinscrits dans l'enseignement supérieur*

Taux de chômage :

*Nombre de diplômés en recherche d'emploi / Nombre de diplômés en emploi et en recherche d'emploi x 100*

	Taux chômage (total)	Effectif (total)	Taux chômage hommes	Effectif hommes	Taux chômage femmes	Effectif femmes
<b>DESS Sciences</b>	<b>7,5</b>	<b>1478</b>	<b>7,2</b>	<b>951</b>	<b>8,1</b>	<b>526</b>
Bio-informatique	(13,1)	25	*	16	*	9
Ingénierie de projet informatique nouvelles technologies	(0,0)	13	*	8	*	5
Ingénierie statistique et numérique	1,5	82	3,4	37	0,0	46
Intelligence artificielle et génie logiciel	4,2	76	4,8	65	*	11
Multimédia et Internet pour le commerce électronique	8,3	54	9,6	47	*	7
Systèmes d'information et d'aide à la décision	4,1	161	5,0	90	3,0	71
Technologies de l'information, de l'Internet et des réseaux	1,6	70	1,8	65	*	4
<b>Maths - Informatique</b>	<b>4,1</b>	<b>480</b>	<b>4,8</b>	<b>328</b>	<b>2,8</b>	<b>152</b>
Communications mobiles	5,8	60	4,3	54	*	6
Gestion des réseaux d'énergie électrique	(14,3)	7	*	7	/	0
Informatique industrielle double compétence	6,1	55	5,0	43	*	12
Microélectronique radiofréquences et hyperfréquences	10,0	66	10,7	62	*	4
Réseaux câblés et communication	1,9	55	2,1	51	*	4
Systèmes de production	16,8	57	17,1	56	*	1
<b>Electronique - Info. Indus.</b>	<b>8,4</b>	<b>300</b>	<b>8,3</b>	<b>272</b>	<b>8,5</b>	<b>28</b>
Chimie de formulation	4,2	52	4,9	22	3,7	29
Diffusion connaissances scientifiques et technologiques	7,2	71	7,3	29	7,2	42
Génie des procédés de traitement des eaux	3,4	58	0,0	35	8,6	23
Génie industriel	10,2	52	11,0	49	*	3
Lasers et applications	16,1	34	8,3	26	*	7
Matériaux	12,4	46	6,5	32	*	15
Valorisation de la matière minérale	(15,4)	13	*	7	*	6
Veille stratégique et intelligence industrielle	(25,0)	8	*	3	*	5
<b>Physique - Chimie</b>	<b>8,9</b>	<b>334</b>	<b>6,8</b>	<b>203</b>	<b>12,2</b>	<b>131</b>
Génie cellulaire et moléculaire	8,6	63	*	16	6,8	47
Génie géologique de l'environnement	6,9	59	3,5	29	10,1	30
Gestion des ressources naturelles renouvelables	12,8	83	14,3	38	11,5	45
Gestion qualité nutritionnelle marketing produits alimentaires	8,9	69	9,9	21	8,5	49
Protéomique	(5,7)	18	*	12	*	6
Technologie et logistique en biologie et médecine	12,5	71	16,7	33	8,8	38
<b>Biologie - Géologie</b>	<b>10,0</b>	<b>363</b>	<b>11,0</b>	<b>148</b>	<b>9,2</b>	<b>215</b>
<b>DESS Sciences Economiques et Sociales</b>	<b>8,5</b>	<b>1602</b>	<b>7,9</b>	<b>637</b>	<b>8,8</b>	<b>966</b>
Audit et contrôle	5,2	85	14,1	23	1,9	62
Banque-Finance	(0,0)	23	*	8	*	15
Commerce international franco-britannique	9,9	88	0,0	38	17,5	50
Commerce international	8,1	78	0,0	20	10,9	58
Etudes économiques et sociales Asie orientale	13,1	45	22,8	21	4,3	23
Gestion et administration des collectivités locales	3,2	96	6,2	34	1,6	62
Gestion de projets	6,6	84	4,8	46	8,9	37
Ingénierie de projets de coopération	10,9	37	*	14	12,8	24
Management des entreprises du secteur de la santé	12,6	41	*	18	17,0	23
Management des ressources humaines	3,9	64	*	8	1,9	57
Management logistique et ingénierie transports	5,7	63	9,2	39	0,0	24
Marketing direct	0,0	49	0,0	20	0,0	29
Marketing industriel international et innovation	(25,0)	4	*	3	*	1
Netcomex	(0,0)	7	*	7	/	0
<b>Economie - Gestion</b>	<b>6,6</b>	<b>764</b>	<b>6,9</b>	<b>299</b>	<b>6,4</b>	<b>465</b>
<b>Certificat d'Aptitude à l'Administration Entreprises</b>	<b>9,4</b>	<b>335</b>	<b>7,4</b>	<b>186</b>	<b>11,9</b>	<b>149</b>
Aménagement-urbanisme : ville et projet	0,0	61	0,0	26	0,0	34
Communication internationale interactive	7,2	111	8,7	33	6,5	78
Conception de projets en éco-développement	7,8	80	15,4	34	2,2	46
Ingénierie de l'éducation : ingénierie pédagogique multimédia	17,7	40	*	10	23,2	31
Ingénierie de l'éducation : responsables de formation	(4,8)	27	*	8	6,7	20
Ingénierie de l'enquête en sciences sociales	13,9	67	*	16	14,4	50
Organisation du travail et conduite de changement	24,3	45	*	5	23,5	40
Pratiques et politiques locales de santé	13,2	34	*	3	14,7	30
Tourisme-loisirs-sport	17,3	39	*	17	9,9	22
<b>Sciences humaines</b>	<b>10,7</b>	<b>504</b>	<b>10,6</b>	<b>152</b>	<b>10,8</b>	<b>352</b>
<b>Total du tableau</b>	<b>8,0</b>	<b>3080</b>	<b>7,5</b>	<b>1588</b>	<b>8,6</b>	<b>1492</b>





## PART DE CDI EN OCTOBRE N+2

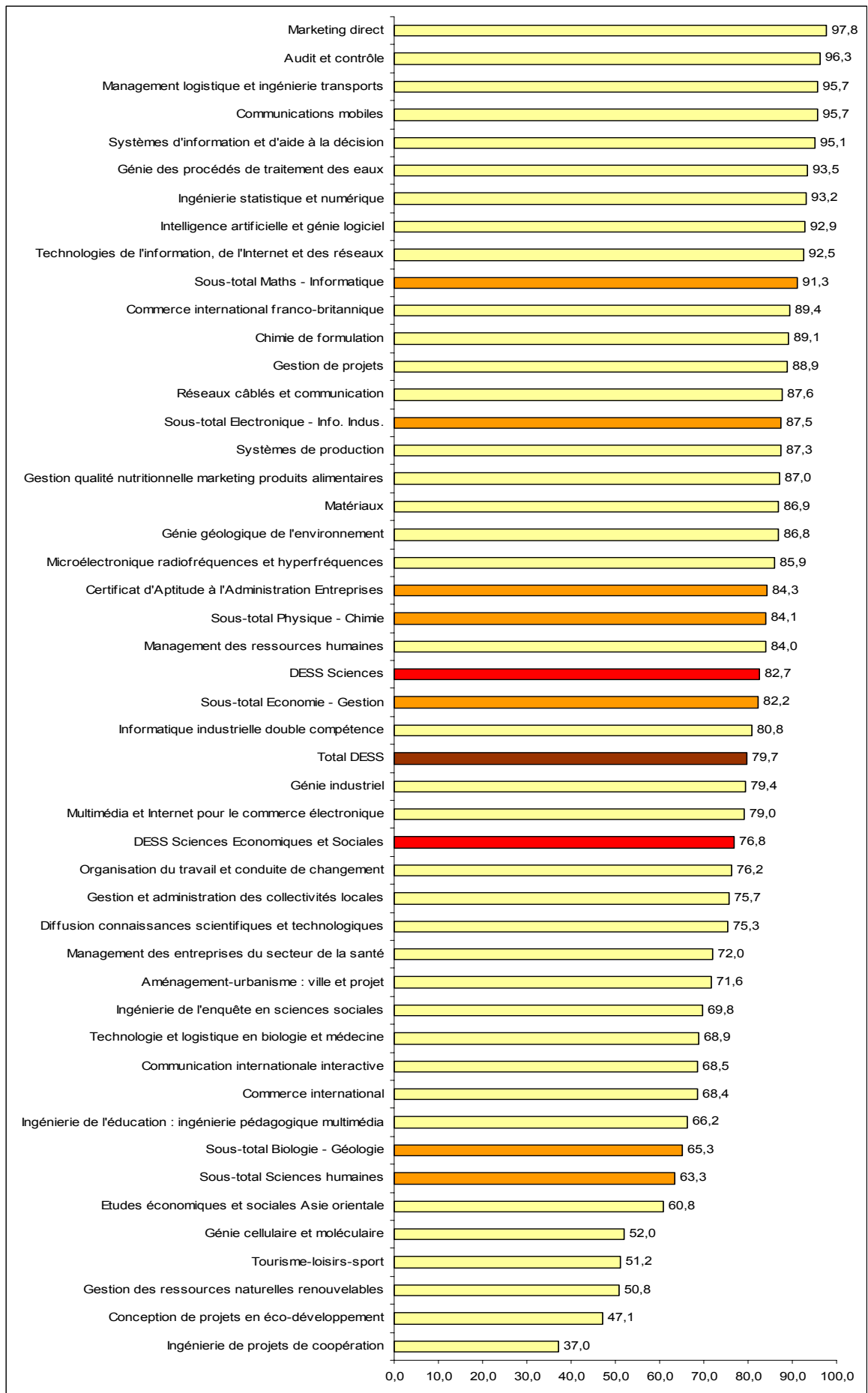
### Population :

*Diplômés de moins de 30 ans lors de l'obtention du DESS, non réinscrits dans l'enseignement supérieur, en emploi en octobre N+2*

### Part de CDI :

*La part de contrat à durée indéterminée (CDI) est calculée par rapport à la part de contrat à durée déterminée (CDD), la somme des deux faisant 100%.*

	Part CDI (total)	Effectif (total)	Part CDI hommes	Effectif hommes	Part CDI femmes	Effectif femmes
<b>DESS Sciences</b>	<b>82,7</b>	<b>1367</b>	<b>85,4</b>	<b>883</b>	<b>77,7</b>	<b>484</b>
Bio-informatique	(69,9)	21	*	15	*	6
Ingénierie de projet informatique nouvelles technologies	(100,0)	13	*	8	*	5
Ingénierie statistique et numérique	93,2	81	96,8	36	90,3	46
Intelligence artificielle et génie logiciel	92,9	73	93,3	62	*	11
Multimédia et Internet pour le commerce électronique	79,0	50	75,5	42	*	7
Systèmes d'information et d'aide à la décision	95,1	154	97,4	86	92,2	69
Technologies de l'information, de l'Internet et des réseaux	92,5	69	93,8	64	*	4
<b>Maths - Informatique</b>	<b>91,3</b>	<b>460</b>	<b>91,6</b>	<b>312</b>	<b>90,5</b>	<b>148</b>
Communications mobiles	95,7	56	95,4	52	*	4
Gestion des réseaux d'énergie électrique	(83,3)	6	*	6	/	0
Informatique industrielle double compétence	80,8	52	81,2	41	*	11
Microélectronique radiofréquences et hyperfréquences	85,9	59	84,8	55	*	4
Réseaux câblés et communication	87,6	54	86,5	50	*	4
Systèmes de production	87,3	47	87,1	46	*	1
<b>Electronique - Info. Indus.</b>	<b>87,5</b>	<b>275</b>	<b>87,1</b>	<b>250</b>	<b>91,0</b>	<b>25</b>
Chimie de formulation	89,1	49	89,8	21	88,6	28
Diffusion connaissances scientifiques et technologiques	75,3	66	65,1	27	82,2	39
Génie des procédés de traitement des eaux	93,5	56	97,0	35	87,7	21
Génie industriel	79,4	47	80,6	43	*	3
Lasers et applications	(89,1)	28	87,2	24	*	4
Matériaux	86,9	41	89,5	30	*	11
Valorisation de la matière minérale	(63,6)	11	*	7	*	4
Veille stratégique et intelligence industrielle	(83,3)	6	*	2	*	4
<b>Physique - Chimie</b>	<b>84,1</b>	<b>304</b>	<b>85,1</b>	<b>189</b>	<b>82,5</b>	<b>115</b>
Génie cellulaire et moléculaire	52,0	57	*	14	51,1	44
Génie géologique de l'environnement	86,8	55	92,8	28	80,7	27
Gestion des ressources naturelles renouvelables	50,8	73	58,3	33	44,7	40
Gestion qualité nutritionnelle marketing produits alimentaires	87,0	63	*	19	86,3	45
Protéomique	(6,4)	17	*	12	*	5
Technologie et logistique en biologie et médecine	68,9	62	70,7	28	67,4	35
<b>Biologie - Géologie</b>	<b>65,3</b>	<b>327</b>	<b>67,9</b>	<b>132</b>	<b>63,5</b>	<b>195</b>
<b>DESS Sciences Economiques et Sociales</b>	<b>76,8</b>	<b>1466</b>	<b>78,5</b>	<b>586</b>	<b>75,8</b>	<b>880</b>
Audit et contrôle	96,3	80	89,9	20	98,3	60
Banque-Finance	(95,6)	23	*	8	*	15
Commerce international franco-britannique	89,4	79	87,7	38	91,1	41
Commerce international	68,4	72	63,5	20	70,3	52
Etudes économiques et sociales Asie orientale	60,8	39	*	16	72,1	22
Gestion et administration des collectivités locales	75,7	92	65,5	32	80,9	61
Gestion de projets	88,9	78	90,0	44	87,5	34
Ingénierie de projets de coopération	37,0	33	*	13	40,1	21
Management des entreprises du secteur de la santé	72,0	36	*	17	*	19
Management des ressources humaines	84,0	62	*	6	84,1	55
Management logistique et ingénierie transports	95,7	60	92,9	36	100,0	24
Marketing direct	97,8	49	100,0	20	96,2	29
Marketing industriel international et innovation	(100,0)	3	*	2	*	1
Netcomex	(83,3)	7	*	7	/	0
<b>Economie - Gestion</b>	<b>82,2</b>	<b>714</b>	<b>80,6</b>	<b>278</b>	<b>83,2</b>	<b>436</b>
<b>Certificat d'Aptitude à l'Administration Entreprises</b>	<b>84,3</b>	<b>303</b>	<b>88,2</b>	<b>172</b>	<b>79,2</b>	<b>131</b>
Aménagement-urbanisme : ville et projet	71,6	61	63,6	26	77,6	34
Communication internationale interactive	68,5	103	65,1	30	69,9	73
Conception de projets en éco-développement	47,1	74	65,3	29	35,3	45
Ingénierie de l'éducation : ingénierie pédagogique multimédia	66,2	33	*	10	70,5	24
Ingénierie de l'éducation : responsables de formation	(86,3)	26	*	8	*	18
Ingénierie de l'enquête en sciences sociales	69,8	57	*	14	74,1	43
Organisation du travail et conduite de changement	76,2	34	*	3	73,7	31
Pratiques et politiques locales de santé	(30,9)	29	*	3	30,5	26
Tourisme-loisirs-sport	51,2	32	*	12	61,1	20
<b>Sciences humaines</b>	<b>63,3</b>	<b>450</b>	<b>61,6</b>	<b>136</b>	<b>64,0</b>	<b>314</b>
<b>Total du tableau</b>	<b>79,7</b>	<b>2833</b>	<b>82,6</b>	<b>1469</b>	<b>76,5</b>	<b>1364</b>



## PART DE CADRES EN OCTOBRE N+2

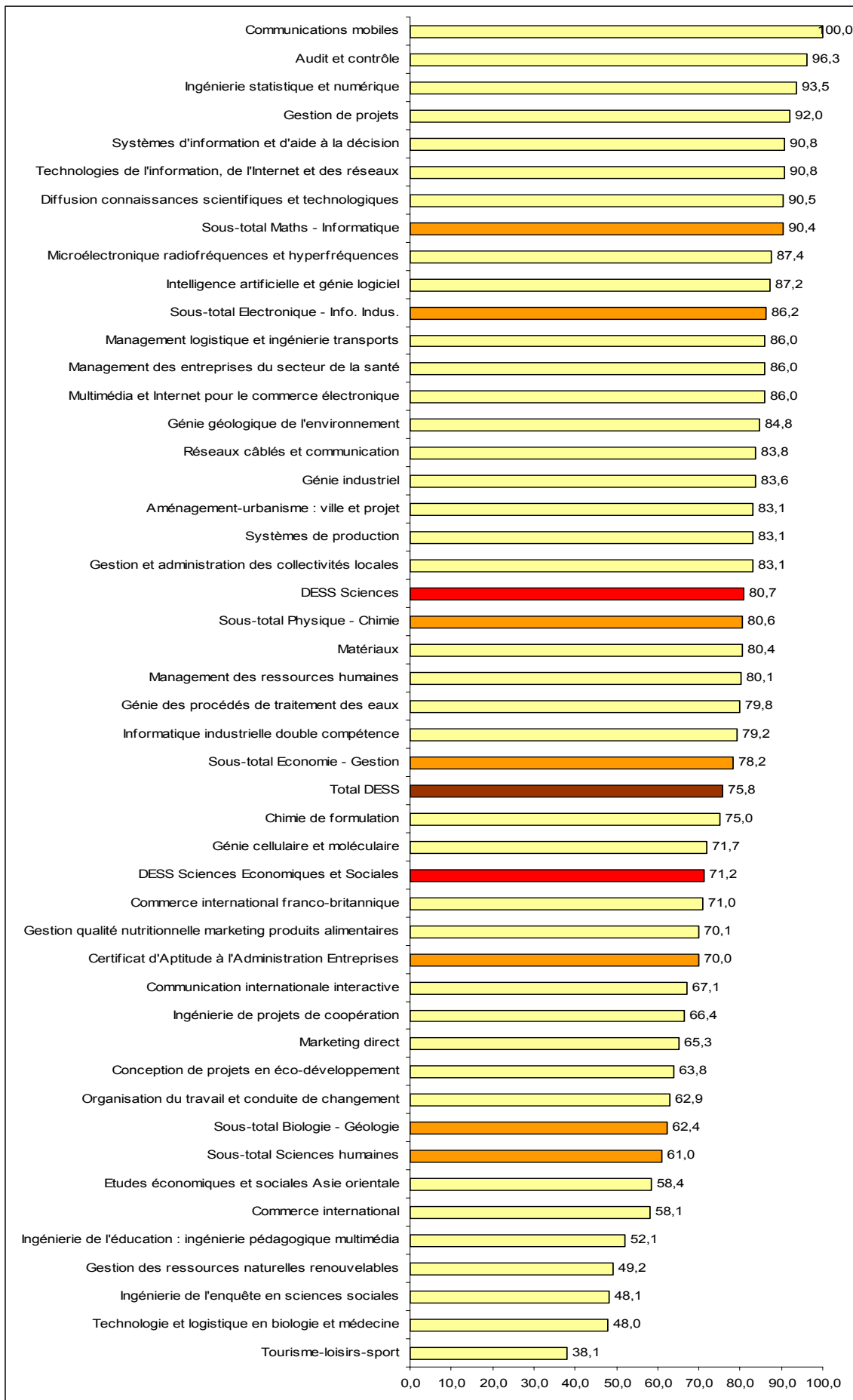
### Population :

*Diplômés de moins de 30 ans lors de l'obtention du DESS, non réinscrits dans l'enseignement supérieur, en emploi en octobre N+2*

### Part de cadres :

*La part de statut cadre est calculée par rapport à la part de statut non cadre (agent de maîtrise, technicien, employé), la somme des deux faisant 100%.*

	Part cadres (total)	Effectif (total)	Part cadres hommes	Effectif hommes	Part cadres femmes	Effectif femmes
<b>DESS Sciences</b>	<b>80,7</b>	<b>1367</b>	<b>83,6</b>	<b>883</b>	<b>75,4</b>	<b>484</b>
Bio-informatique	(90,0)	21	*	15	*	6
Ingénierie de projet informatique nouvelles technologies	(100,0)	13	*	8	*	5
Ingénierie statistique et numérique	93,5	81	100,0	36	88,5	46
Intelligence artificielle et génie logiciel	87,2	73	85,0	62	*	11
Multimédia et Internet pour le commerce électronique	86,0	50	86,1	42	*	7
Systèmes d'information et d'aide à la décision	90,8	154	92,4	86	89,0	69
Technologies de l'information, de l'Internet et des réseaux	90,8	69	90,2	64	*	4
<b>Maths - Informatique</b>	<b>90,4</b>	<b>460</b>	<b>90,7</b>	<b>312</b>	<b>89,9</b>	<b>148</b>
Communications mobiles	100,0	56	100,0	52	*	4
Gestion des réseaux d'énergie électrique	(50,0)	6	*	6	/	0
Informatique industrielle double compétence	79,2	52	73,5	41	*	11
Microélectronique radiofréquences et hyperfréquences	87,4	59	86,4	55	*	4
Réseaux câblés et communication	83,8	54	82,3	50	*	4
Systèmes de production	83,1	47	82,8	46	*	1
<b>Electronique - Info. Indus.</b>	<b>86,2</b>	<b>275</b>	<b>84,8</b>	<b>250</b>	<b>100,0</b>	<b>25</b>
Chimie de formulation	75,0	49	89,8	21	63,9	28
Diffusion connaissances scientifiques et technologiques	90,5	66	84,9	27	94,3	39
Génie des procédés de traitement des eaux	79,8	56	79,0	35	81,1	21
Génie industriel	83,6	47	90,2	43	*	3
Lasers et applications	(77,8)	28	73,9	24	*	4
Matériaux	80,4	41	80,6	30	*	11
Valorisation de la matière minérale	(36,4)	11	*	7	*	4
Veille stratégique et intelligence industrielle	(100,0)	6	*	2	*	4
<b>Physique - Chimie</b>	<b>80,6</b>	<b>304</b>	<b>82,1</b>	<b>189</b>	<b>78,2</b>	<b>115</b>
Génie cellulaire et moléculaire	71,7	57	*	14	67,8	44
Génie géologique de l'environnement	84,8	55	81,1	28	88,5	27
Gestion des ressources naturelles renouvelables	49,2	73	58,0	33	42,0	40
Gestion qualité nutritionnelle marketing produits alimentaires	70,1	63	*	19	66,7	45
Protéomique	(37,2)	17	*	12	*	5
Technologie et logistique en biologie et médecine	48,0	62	54,1	28	43,1	35
<b>Biologie - Géologie</b>	<b>62,4</b>	<b>327</b>	<b>66,5</b>	<b>132</b>	<b>59,6</b>	<b>195</b>
<b>DESS Sciences Economiques et Sociales</b>	<b>71,2</b>	<b>1466</b>	<b>78,9</b>	<b>586</b>	<b>66,1</b>	<b>880</b>
Audit et contrôle	96,3	80	100,0	20	95,0	60
Banque-Finance	(67,0)	23	*	8	*	15
Commerce international franco-britannique	71,0	79	80,6	38	62,2	41
Commerce international	58,1	72	58,1	20	58,2	52
Etudes économiques et sociales Asie orientale	58,4	39	*	16	43,9	22
Gestion et administration des collectivités locales	83,1	92	96,8	32	76,0	61
Gestion de projets	92,0	78	95,2	44	87,9	34
Ingénierie de projets de coopération	66,4	33	*	13	61,3	21
Management des entreprises du secteur de la santé	86,0	36	*	17	*	19
Management des ressources humaines	80,1	62	*	6	79,9	55
Management logistique et ingénierie transports	86,0	60	83,0	36	90,5	24
Marketing direct	65,3	49	79,5	20	55,3	29
Marketing industriel international et innovation	(100,0)	3	*	2	*	1
Netcomex	(100,0)	7	*	7	/	0
<b>Economie - Gestion</b>	<b>78,2</b>	<b>714</b>	<b>84,3</b>	<b>278</b>	<b>74,3</b>	<b>436</b>
<b>Certificat d'Aptitude à l'Administration Entreprises</b>	<b>70,0</b>	<b>303</b>	<b>81,1</b>	<b>172</b>	<b>55,4</b>	<b>131</b>
Aménagement-urbanisme : ville et projet	83,1	61	85,7	26	81,2	34
Communication internationale interactive	67,1	103	66,0	30	67,5	73
Conception de projets en éco-développement	63,8	74	67,9	29	61,2	45
Ingénierie de l'éducation : ingénierie pédagogique multimédia	52,1	33	*	10	45,6	24
Ingénierie de l'éducation : responsables de formation	(59,0)	26	*	8	*	18
Ingénierie de l'enquête en sciences sociales	48,1	57	*	14	45,2	43
Organisation du travail et conduite de changement	62,9	34	*	3	66,0	31
Pratiques et politiques locales de santé	(46,2)	29	*	3	43,6	26
Tourisme-loisirs-sport	38,1	32	*	12	33,7	20
<b>Sciences humaines</b>	<b>61,0</b>	<b>450</b>	<b>65,0</b>	<b>136</b>	<b>59,2</b>	<b>314</b>
<b>Total du tableau</b>	<b>75,8</b>	<b>2833</b>	<b>81,7</b>	<b>1469</b>	<b>69,4</b>	<b>1364</b>



## SALAIRE MÉDIAN EN OCTOBRE N+2

### Population :

*Diplômés de moins de 30 ans lors de l'obtention du DESS, non réinscrits dans l'enseignement supérieur, en emploi à temps plein en octobre N+2*

### Salaire médian :

*Le salaire médian coupe la population en deux parties égales. C'est le salaire mensuel net, primes et compléments inclus, en euros.*

	Salaire médian (total)	Effectif (total)	Salaire médian hommes	Effectif hommes	Salaire médian femmes	Effectif femmes
<b>DESS Sciences</b>	<b>1842</b>	<b>1264</b>	<b>1921</b>	<b>820</b>	<b>1700</b>	<b>444</b>
Bio-informatique	(1610)	21	*	15	*	6
Ingénierie de projet informatique nouvelles technologies	(2000)	12	*	8	*	4
Ingénierie statistique et numérique	2000	78	2194	35	1800	43
Intelligence artificielle et génie logiciel	2000	66	1992	55	*	11
Multimédia et Internet pour le commerce électronique	1804	46	1800	39	*	7
Systèmes d'information et d'aide à la décision	1876	148	2000	82	1860	65
Technologies de l'information, de l'Internet et des réseaux	2035	61	2033	57	*	4
<b>Maths - Informatique</b>	<b>1965</b>	<b>432</b>	<b>2000</b>	<b>290</b>	<b>1867</b>	<b>141</b>
Communications mobiles	2133	54	2133	51	*	3
Gestion des réseaux d'énergie électrique	(1650)	6	*	6	/	0
Informatique industrielle double compétence	1841	50	1884	39	*	11
Microélectronique radiofréquences et hyperfréquences	2033	57	2046	53	*	4
Réseaux câblés et communication	2125	50	2063	46	*	4
Systèmes de production	1983	44	1990	43	*	1
<b>Electronique - Info. Indus.</b>	<b>2000</b>	<b>261</b>	<b>2001</b>	<b>237</b>	<b>1869</b>	<b>24</b>
Chimie de formulation	1867	44	1850	20	1870	24
Diffusion connaissances scientifiques et technologiques	1651	53	1816	22	1546	30
Génie des procédés de traitement des eaux	1768	54	1781	34	1754	20
Génie industriel	1862	46	1883	42	*	3
Lasers et applications	(1849)	26	1848	22	*	4
Matériaux	1773	36	1805	26	*	10
Valorisation de la matière minérale	(1667)	9	*	6	*	3
Veille stratégique et intelligence industrielle	(1814)	6	*	2	*	4
<b>Physique - Chimie</b>	<b>1821</b>	<b>274</b>	<b>1842</b>	<b>175</b>	<b>1733</b>	<b>99</b>
Génie cellulaire et moléculaire	1587	54	*	14	1527	40
Génie géologique de l'environnement	1667	51	1711	26	1630	25
Gestion des ressources naturelles renouvelables	1367	64	1308	28	1415	36
Gestion qualité nutritionnelle marketing produits alimentaires	1719	58	*	18	1659	40
Protéomique	(1300)	17	*	12	*	5
Technologie et logistique en biologie et médecine	1518	54	1609	21	1500	33
<b>Biologie - Géologie</b>	<b>1523</b>	<b>297</b>	<b>1592</b>	<b>118</b>	<b>1517</b>	<b>180</b>
<b>DESS Sciences Economiques et Sociales</b>	<b>1800</b>	<b>1337</b>	<b>1920</b>	<b>538</b>	<b>1710</b>	<b>800</b>
Audit et contrôle	2100	72	*	19	2074	53
Banque-Finance	(1809)	18	*	6	*	13
Commerce international franco-britannique	2060	76	2160	38	2000	38
Commerce international	1791	69	*	19	1752	50
Etudes économiques et sociales Asie orientale	1646	36	*	15	1566	21
Gestion et administration des collectivités locales	1682	91	1741	31	1629	61
Gestion de projets	2134	76	2200	43	2078	33
Ingénierie de projets de coopération	(1400)	24	*	8	*	16
Management des entreprises du secteur de la santé	1851	32	*	14	*	18
Management des ressources humaines	1829	54	*	5	1823	49
Management logistique et ingénierie transports	2000	57	2013	34	1944	23
Marketing direct	1885	48	*	19	1713	29
Marketing industriel international et innovation	(1480)	3	*	2	*	1
Netcomex	(2854)	7	*	7	/	0
<b>Economie - Gestion</b>	<b>1925</b>	<b>664</b>	<b>2000</b>	<b>259</b>	<b>1842</b>	<b>405</b>
<b>Certificat d' Aptitude à l'Administration Entreprises</b>	<b>1785</b>	<b>284</b>	<b>1975</b>	<b>159</b>	<b>1600</b>	<b>124</b>
Aménagement-urbanisme : ville et projet	1738	59	1839	25	1651	33
Communication internationale interactive	1780	89	1693	23	1800	66
Conception de projets en éco-développement	1500	62	1500	25	1463	37
Ingénierie de l'éducation : ingénierie pédagogique multimédia	1505	31	*	9	1497	22
Ingénierie de l'éducation : responsables de formation	(1501)	20	*	8	*	12
Ingénierie de l'enquête en sciences sociales	1549	48	*	12	1512	36
Organisation du travail et conduite de changement	(1859)	29	*	2	1993	27
Pratiques et politiques locales de santé	(1462)	25	*	3	1400	21
Tourisme-loisirs-sport	(1461)	28	*	12	*	15
<b>Sciences humaines</b>	<b>1611</b>	<b>390</b>	<b>1625</b>	<b>120</b>	<b>1600</b>	<b>270</b>
<b>Total du tableau</b>	<b>1817</b>	<b>2601</b>	<b>1921</b>	<b>1357</b>	<b>1700</b>	<b>1244</b>

