

Rapports OFIP

Observatoire des Formations
et de l'Insertion Professionnelle

&

Centre d'Initiation à l'Enseignement Supérieur
Nord Pas-de-Calais Picardie

Octobre

2010

Les sortants du CIES Nord Pas-de-Calais Picardie

- Sortants 2007 interrogés en septembre 2010 -

**Réalisation de l'étude
Delphine Prévost**

**Direction de l'OFIP
Martine Cassette**

CENTRE D'INITIATION A L'ENSEIGNEMENT SUPERIEUR
NORD PAS-DE-CALAIS PICARDIE

&

OBSERVATOIRE DES FORMATIONS
ET DE L'INSERTION PROFESSIONNELLE

LES SORTANTS DU CIES NORD PAS-DE-CALAIS PICARDIE

- **Sortants 2007 interrogés en septembre 2010** -

Réalisation de l'étude : Delphine Prévost (OFIP – Lille1)

Sous la direction de : Eric Grivillers (OFIP – Lille1)

Financement : CIES Nord Pas-de-Calais Picardie

SOMMAIRE

I. Présentation de l'enquête.....	7
1. Population interrogée et enquête.....	7
2. Regroupement des Directions Scientifiques	8
II. Données statistiques	9
1. Le monitorat.....	9
2. Résultat du doctorat.....	11
3. Situations professionnelles en septembre 2010	12
4. Les emplois exercés en septembre 2010	14
5. Lieu d'exercice de l'emploi occupé en septembre 2010	17
6. Salaire net mensuel perçu en septembre 2010	18
III. Répertoire des situations en septembre 2010.....	19
1. DS n°1 : Mathématiques.....	19
2. DS n°2 : Physique.....	19
3. DS n°3 : Sciences de la Terre	19
4. DS n°4 : Chimie	20
5. DS n°5 : Biologie, médecine et santé	20
6. DS n°6 : Sciences de l'homme et humanités.....	21
7. DS n°7 : Sciences de la société.....	22
8. DS n°8 : Sciences pour l'ingénieur	23
9. DS n°9 : Informatique et applications..... (automatique, électronique, ...)	24

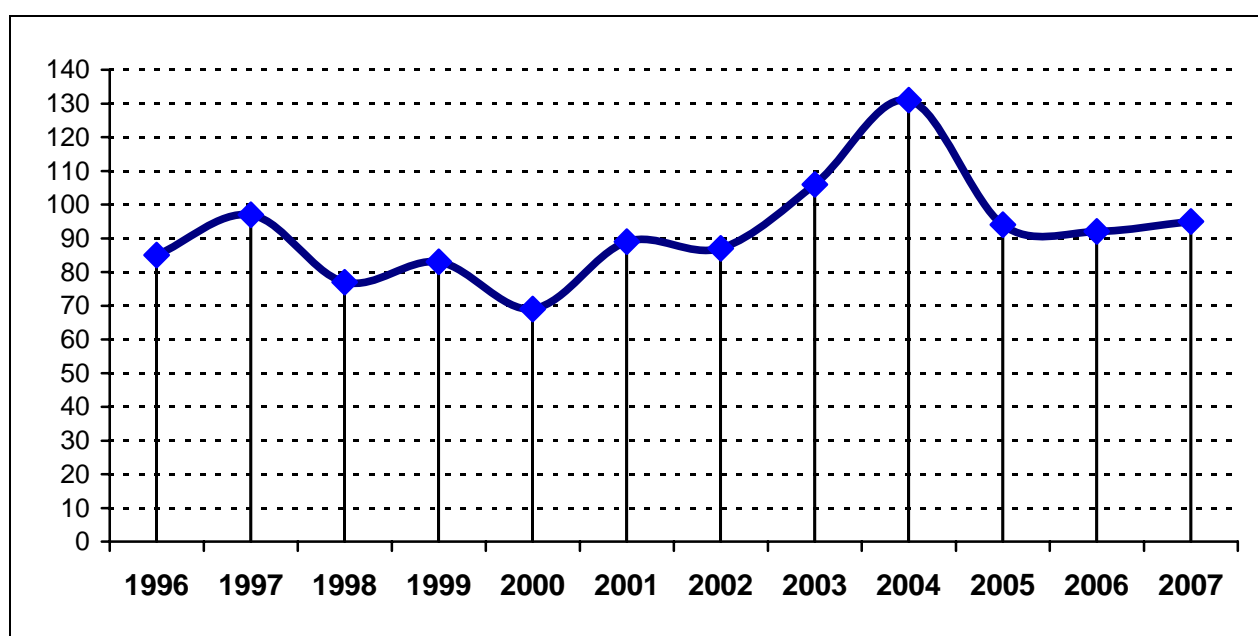
I. Présentation de l'enquête

Depuis la promotion de sortants 1992, le Centre d'Initiation à l'Enseignement Supérieur (CIES) du Nord Pas-de-Calais Picardie procède à un suivi annuel des anciens moniteurs et l'Observatoire des Formations et de l'Insertion Professionnelle (OFIP) de l'Université Lille 1 est chargé par le CIES de réaliser ces études¹.

1. Population interrogée et enquête

Entre 1996 et 2006, le flux annuel moyen de sortants du CIES Nord Pas-de-Calais Picardie est de 93. Avec 95 sortants, le flux de sortants 2007 se situe donc dans cette moyenne.

Graph 1 : Évolution du flux de sortants du CIES Nord Pas-de-Calais Picardie



Source : OFIP - Lille 1 - 2010

L'enquête s'est principalement déroulée par voie téléphonique, mais aussi par voie électronique (courriel) ; pour compléter au mieux le fichier, une recherche de données sur Internet a été effectuée.

Le taux de réponse est de 78% et correspond au taux de situations connues au moment de l'enquête.

¹ Le site Internet de l'OFIP (www.univ-lille1.fr/ofip) présente plusieurs des précédents rapports.

Tableau 1 : Taux de réponse par Directions Scientifiques d'appartenance
- Sortants du CIES Nord Pas-de-Calais Picardie en 2007 -

Direction Scientifique	Enquêtés	Répondants	Taux de réponse
1 - Mathématiques	5	4	80%
2 - Physique	5	4	80%
3 - Sciences de la terre	1	1	100%
4 - Chimie	4	4	100%
5 - Biologie, médecine, santé	14	10	71%
8 – Sciences pour l'ingénieur	12	11	92%
9 – Informatique et applications	18	12	67%
Sous total « Sciences »	59	46	78%
6 - Sciences de l'homme et humanités	19	13	68%
7 - Sciences de la société	17	15	88%
Sous total « Autres »	36	28	78%
Ensemble	95	74	78%

Source : OFIP - Lille 1 - 2010

62% des sortants 2007 préparaient un doctorat d'une filière scientifique et près de 20% étaient inscrits dans la seule Direction Scientifique « Informatique et applications ».

2. Regroupement opéré des Directions Scientifiques

La faible représentation statistique des différentes Directions Scientifiques (nomenclature créée par la Direction de la Recherche), nous conduit à les rassembler en deux grands groupes de formation :

- le groupe des DS « Scientifiques » qui regroupe les directions scientifiques 1, 2, 3, 4, 5, 8 et 9 (1 : Mathématiques, 2 : Physique, 3 : Sciences de la terre, 4 : Chimie, 5 : Biologie médecine et santé, 8 : Sciences pour l'ingénieur, 9 : Informatique et applications)² ;
- le groupe DS « Autres » qui regroupe les directions scientifiques 6 et 7 (Sciences de l'homme et humanités, Sciences de la société).

*

Les données statistiques qui suivent ne sont pas pondérées³.

L'annexe présente le répertoire des situations des sortants du CIES pour les répondants de chacune des directions scientifiques.

² La nomenclature ayant évolué par trois fois depuis sa création, les intitulés des DS correspondent à ceux en vigueur pour les entrants au CIES en 2003.

³ Données non pondérées (les données seront pondérées pour la réalisation du rapport portant sur trois promotions).

II. Données statistiques

Avertissement : les statistiques présentées sont à considérer, du fait des effectifs, avec prudence.

1. Le monitorat

Les trois quarts des moniteurs sortis en 2007 du CIES Nord Pas-de-Calais Picardie avaient pour tuteur un enseignant chercheur de leur laboratoire d'appartenance.

Tableau 2 : Statut du tuteur CIES selon la Direction Scientifique regroupée
- Sortants du CIES Nord Pas-de-Calais Picardie en 2007 -

Statut du tuteur CIES	Direction scientifique		Total
	Sciences	Autres	
Directeur de thèse	2 6,9%	2 8,7%	4 7,7%
Enseignant chercheur du laboratoire d'appartenance	22 75,9%	21 91,3%	43 82,7%
Enseignant chercheur d'un autre laboratoire	5 17,2%	0 ,0%	5 9,6%
Total	29 100,0%	23 100,0%	52 100,0%

Source : OFIP - Lille 1 - 2010

33% des moniteurs CIES sortis en 2007 ont rencontré leur tuteur au moins une fois par semaine. Ce taux atteint 41% pour les sortants des directions scientifiques « Sciences » mais n'est que de 23% pour les sortants des directions scientifiques « Autres ».

Par contre 43% des moniteurs CIES sortis en 2007 n'ont rencontré leur tuteur que moins de 3 fois par an (45% pour les sortants des directions scientifiques « Sciences » et 41% pour les sortants des directions scientifiques « Autres »).

Tableau 3 : Fréquences des rencontres avec le tuteur CIES selon la Direction Scientifique regroupée
- Sortants du CIES Nord Pas-de-Calais Picardie en 2007 -

Fréquence des rencontres avec le tuteur	Direction Scientifique		Total
	Sciences	Autres	
Moins de 3 fois par an	13 44,8%	9 40,9%	22 43,1%
Au moins une fois par trimestre	3 10,3%	3 13,6%	6 11,8%
Au moins une fois par an	1 3,4%	5 22,7%	6 11,8%
Au moins une fois par semaine	12 41,4%	5 22,7%	17 33,3%
Total	29 100,0%	22 100,0%	51 100,0%

Source : OFIP - Lille 1 - 2010

64% des moniteurs sortis en 2007 du CIES Nord Pas-de-Calais Picardie ont déclaré « utile » ou « très utile » la relation qu'ils ont eue avec leur tuteur au sein du CIES.

Tableau 4 : Utilité de la relation avec le tuteur CIES selon la Direction Scientifique regroupée
- Sortants du CIES Nord Pas-de-Calais Picardie en 2007 -

Utilité de la relation au tuteur	Direction Scientifique		Total
	Sciences	Autres	
Très utile	6 22,2%	3 13,0%	9 18,0%
Utile	12 44,4%	11 47,8%	23 46,0%
Pas utile	9 33,3%	9 39,1%	18 36,0%
Total	27 100,0%	23 100,0%	50 100,0%

Source : OFIP - Lille 1 - 2010

Une forte corrélation existe entre la fréquence des rencontres avec le tuteur et le jugement porté sur l'utilité de ces rencontres : plus on rencontre fréquemment le tuteur CIES et plus on trouve « très utile » ou « utile » ces rencontres.

Tableau 5 : Utilité de la relation avec le tuteur CIES selon la fréquence des rencontres
- Sortants du CIES Nord Pas-de-Calais Picardie en 2007 -

Fréquence des rencontres avec le tuteur	Utilité de la relation avec le tuteur CIES			Total
	Très utile	Utile	Pas utile	
Moins de 3 fois par an	0	4	16	20
Au moins une fois par trimestre	1	4	1	6
Au moins une fois par an	1	5	0	6
Au moins une fois par semaine	7	9	1	17
Total	9 18,4%	22 44,9%	18 36,7%	49 100,0%

Source : OFIP - Lille 1 - 2010

2. Résultat du doctorat

Un peu plus de 8 moniteurs sur 10 sortis en 2007 du CIES Nord Pas-de-Calais Picardie sont titulaires d'un doctorat en septembre 2010.

Si la presque totalité (91%) des moniteurs qui préparaient un doctorat en « Sciences » sont titulaires du doctorat en septembre 2010, ils « ne sont » que 68% à être dans ce cas parmi les moniteurs des Directions scientifiques « Autres ».

Tableau 6 : Obtention du doctorat selon les Direction Scientifiques regroupées
- Sortants du CIES Nord Pas-de-Calais Picardie en 2007 -

Obtention du doctorat	Direction Scientifique		Total
	Sciences	Autres	
Oui	41 91,1%	19 67,9%	60 82,2%
Non	4 8,9%	9 32,1%	13 17,8%
Total	45 100,0%	28 100,0%	73 100,0%

Source : OFIP - Lille 1 - 2010

La part des moniteurs ayant obtenu le doctorat est toujours largement majoritaire parmi toutes les DS scientifiques (1 à 5, 8 et 9). On observe que les moniteurs de la Direction scientifique « Sciences de la société » sont ceux, qui au moment de l'enquête, ont le moins obtenu leur Doctorat (un peu moins de la moitié).

Tableau 7 : Obtention du doctorat selon les Direction Scientifiques détaillées⁴
- Sortants du CIES Nord Pas-de-Calais Picardie en 2007 -

Obtention du doctorat	Direction Scientifique détaillée									Total
	1	2	3	4	5	6	7	8	9	
Oui	3	3	1	3	10	10	9	10	11	60
Non	1	1	0	1	0	3	6	0	1	13
Total	4	4	1	4	10	13	15	10	12	73

Source : OFIP - Lille 1 - 2010

Rappel des intitulés de DS

- 1 – Mathématiques
- 2 – Physique
- 3 - Sciences de la terre
- 4 – Chimie
- 5 - Biologie, médecine, santé
- 6 - Sciences de l'homme et humanités
- 7 - Sciences de la société
- 8 – Sciences pour l'ingénieur
- 9 – Informatique et applications

⁴ La nomenclature ayant évolué par trois fois depuis sa création, les intitulés des DS correspondent à ceux en vigueur pour les entrants au CIES en 2003.

3. Situation professionnelle en septembre 2010

77% des moniteurs sortis en 2007 du CIES Nord Pas-de-Calais Picardie sont en emploi trois ans après être sortis du CIES (en septembre 2010).

Parmi les personnes en emploi en septembre 2010, près de huit sur dix ont un emploi stable (fonctionnaire ou CDI).

91% des moniteurs des DS de « Sciences » sont en emploi contre 54% des moniteurs des « Autres » DS, lesquels restent 25% à être dans une double situation d'emploi et d'études (fin de doctorat essentiellement).

Le taux de chômage⁵ est de 11% pour l'ensemble des moniteurs sortis en 2007 (respectivement 7% pour les moniteurs des DS de « Sciences » et 18% pour les moniteurs des DS « Autres »).

Tableau 8 : Situation professionnelle en septembre 2010 selon les Direction Scientifiques regroupées
- Sortants du CIES Nord Pas-de-Calais Picardie en 2007 -

Situation	Direction Scientifique		Total
	Sciences	Autres	
Emploi stable	32 69,6%	13 46,4%	45 60,8%
Emploi instable	10 21,7%	2 7,1%	12 16,2%
Emploi et études	1 2,2%	7 25,0%	8 10,8%
En études	0 0,0%	1 3,6%	1 1,4%
Recherche emploi	3 6,5%	5 17,9%	8 10,8%
Total	46 100,0%	28 100,0%	74 100,0%

Source : OFIP - Lille 1 - 2010

Tableau 9 : Situation professionnelle en septembre 2010 selon les Direction Scientifiques détaillées
- Sortants du CIES Nord Pas-de-Calais Picardie en 2007 -

Direction scientifique détaillée	Situation professionnelle en septembre 2010					Total
	Emploi stable	Emploi instable	Emploi et études	En études	Recherche emploi	
1	4	0	0	0	0	4
2	3	0	1	0	0	4
3	0	1	0	0	0	1
4	3	1	0	0	0	4
5	3	6	0	0	1	10
6	7	1	2	0	3	13
7	6	1	5	1	2	15
8	9	2	0	0	0	11
9	10	0	0	0	2	12
Total	45	12	8	1	8	74

Source : OFIP - Lille 1 - 2010

Note : La catégorie « emploi instable » comprend les CDD, les contractuels, les post-doc, les ATER,

⁵ Les moniteurs dans une situation « Autres » sont exclus du calcul du taux de chômage.

En septembre 2010, 87% des moniteurs sortis en 2007 du CIES Nord Pas-de-Calais Picardie **qui sont titulaires du doctorat** sont en emploi tandis que 62% de ceux qui n'ont pas obtenu le doctorat sont toujours en études.

Tableau 10 : Situation professionnelle en septembre 2010 selon les Direction Scientifiques regroupées et l'obtention du doctorat
- Sortants du CIES Nord Pas-de-Calais Picardie en 2007 -

Obtention du doctorat	Direction scientifique	Situation professionnelle en septembre 2010					Total
		Emploi stable	Emploi instable	Emploi et études	En études	Recherche emploi	
Oui	Sciences	28	10	0	0	3	41
	Autres	12	2	0	1	4	19
	Total	40 66,7%	12 20,0%	0 ,0%	1 1,7%	7 11,7%	60 100,0%
Non	Sciences	3	0	1	0	0	4
	Autres	1	0	7	0	1	9
	Total	4 30,8%	0 ,0%	8 61,5%	0 ,0%	1 7,7%	13 100,0%

Source : OFIP - Lille 1 - 2010

89% des hommes sortis du CIES Nord Pas-de-Calais Picardie en 2007 sont en emploi en septembre 2010 (parmi eux, 8 sur 10 sont en emploi stable), cela est le cas de 86% des anciennes monitrices (parmi elles, seules 6 sur 10 sont en emploi stable). De plus, 9% des hommes sortis du CIES Nord Pas-de-Calais Picardie en 2007 sont en recherche d'emploi alors que c'est le cas pour 14% des femmes.

Tableau 11 : Situation professionnelle en septembre 2010 selon le sexe
- Sortants du CIES Nord Pas-de-Calais Picardie en 2007 -

Sexe	Situation professionnelle en septembre 2010					Total
	Emploi stable	Emploi instable	Emploi et études	En études	Recherche emploi	
Homme	31 67,4%	7 15,2%	3 6,5%	1 2,2%	4 8,7%	46 100,0%
Femme	14 50,0%	5 17,9%	5 17,9%	0 ,0%	4 14,3%	28 100,0%
Total	45 60,8%	12 16,2%	8 10,8%	1 1,4%	8 10,8%	74 100,0%

Source : OFIP - Lille 1 - 2010

Note : La catégorie « emploi et études » compte des personnes en emploi stable et instable.

4. Les emplois exercés en septembre 2010

34% des moniteurs sortis en 2007 du CIES Nord Pas-de-Calais Picardie qui sont en emploi trois ans après être sortis du CIES sont devenus Maîtres de conférences (ou équivalent dans l'enseignement supérieur privé).

Ce taux était en moyenne de 42% pour les moniteurs sortis en 2003, 2004 et 2005⁶.

Tableau 12 : Catégorie professionnelle en septembre 2010 selon la Direction scientifique regroupée
- Sortants du CIES Nord Pas-de-Calais Picardie en 2007 en emploi en septembre 2010 -

Catégorie professionnelle	Direction Scientifique		Total
	Sciences	Autres	
Maîtres de conférences	14 32,6%	8 36,4%	22 33,8%
Chercheurs titulaires et assimilés	4 9,3%	0 ,0%	4 6,2%
Post doctorants et chercheurs contractuels	8 18,6%	0 ,0%	8 12,3%
ATER et enseignants contractuels	1 2,3%	8 36,4%	9 13,8%
Enseignants du secondaire	5 11,6%	4 18,2%	9 13,8%
Cadres de la fonction publique	1 2,3%	0 ,0%	1 1,5%
Cadres administratifs, commerciaux, formation	1 2,3%	2 9,1%	3 4,6%
Cadres techniques et ingénieurs	9 20,9%	0 ,0%	9 13,8%
Total	43 100,0%	22 100,0%	65 100,0%

Source : OFIP - Lille 1 - 2010

Par ailleurs, 72% des moniteurs sortis en 2007 du CIES en emploi en septembre 2010 travaillent pour l'État ; les moniteurs issus des DS « Sciences » sont ceux qui travaillent le plus souvent pour un employeur du secteur privé (26%), tandis que les moniteurs issus des DS « Autres » ne sont que 5% à être dans ce cas.

⁶ Eric Grivillers, *Les sortis en 2003, 2004 et 2005 du CIES Nord Pas-de-Calais Picardie, situation trois ans après la sortie du CIES*, OFIP et CIES Nord Pas-de-Calais Picardie, Villeneuve d'Ascq, novembre 2008, 38p.

Ofip partenariat *Devenir des moniteurs sortis du CIES Nord Pas-de-Calais Picardie en 2003, 2004 et 2005*, OFIP et CIES Nord Pas-de-Calais Picardie, Villeneuve d'Ascq, décembre 2008, 4p

On note que la moitié des moniteurs issus de la DS 8 « Sciences pour l'ingénieur » ont en septembre 2010, un emploi de Maître de conférences.

Tableau 13 : Catégorie professionnelle en septembre 2010 selon la Direction scientifique détaillée
- Sortants du CIES Nord Pas-de-Calais Picardie en 2007 en emploi en septembre 2010 -

Catégorie professionnelle	Direction Scientifique détaillée									Total
	1	2	3	4	5	6	7	8	9	
Maîtres de conférences	0	1	0	1	3	4	4	6	3	22
Chercheurs titulaires et assimilés	0	1	0	1	0	0	0	1	1	4
Post doctorants et chercheurs contractuels	0	0	1	1	4	0	0	2	0	8
ATER et enseignants contractuels	0	0	0	0	1	1	7	0	0	9
Enseignants du secondaire	3	1	0	1	0	4	0	0	0	9
Cadres de la fonction publique	1	0	0	0	0	0	0	0	0	1
Cadres administratifs, commerciaux, formation	0	0	0	0	0	1	1	0	1	3
Cadres techniques et ingénieurs	0	1	0	0	1	0	0	2	5	9
Total	4	4	1	4	9	10	12	11	10	65

Source : OFIP - Lille 1 - 2010

Si on n'observe pas de grande différence entre hommes et femmes en ce qui concerne l'emploi de Maître de conférences en septembre 2010 (37% pour les hommes et 29% pour les femmes), on constate que les femmes sont plus souvent ATER et enseignants contractuels (33% contre 2%).

Tableau 14 : Catégorie professionnelle en septembre 2010 selon le sexe
- Sortants du CIES Nord Pas-de-Calais Picardie en 2007 en emploi en septembre 2010 -

Catégorie professionnelle	Sexe		Total
	Homme	Femme	
Maîtres de conférences	15 36,6%	7 29,2%	22 33,8%
Chercheurs titulaires et assimilés	4 9,8%	0 ,0%	4 6,2%
Post doctorants et chercheurs contractuels	6 14,6%	2 8,3%	8 12,3%
ATER et enseignants contractuels	1 2,4%	8 33,3%	9 13,8%
Enseignants du secondaire	7 17,1%	2 8,3%	9 13,8%
Cadres de la fonction publique	0 ,0%	1 4,2%	1 1,5%
Cadres administratifs commerciaux formation	1 2,4%	2 8,3%	3 4,6%
Cadres techniques et ingénieurs	7 17,1%	2 8,3%	9 13,8%
Total	41 100,0%	24 100,0%	65 100,0%

Source : OFIP - Lille 1 - 2010

Parmi les moniteurs **titulaires du doctorat**, en emploi en septembre 2010, 42% sont devenus Maîtres de conférences (ou équivalent dans l'enseignement supérieur privé).

Tableau 15 : Catégorie professionnelle en septembre 2010 selon l'obtention du doctorat
- Sortants du CIES Nord Pas-de-Calais Picardie en 2007 en emploi en septembre 2010 -

Catégorie professionnelle	Obtention du doctorat		Total
	Oui	Non	
Maîtres de conférences	22 42,3%	0 ,0%	22 34,4%
Chercheurs titulaires et assimilés	4 7,7%	0 ,0%	4 6,3%
Post doctorants et chercheurs contractuels	8 15,4%	0 ,0%	8 12,5%
ATER et enseignants contractuels	3 5,8%	6 50,0%	9 14,1%
Enseignants du secondaire	5 9,6%	4 33,3%	9 14,1%
Cadres de la fonction publique	1 1,9%	0 ,0%	1 1,6%
Cadres administratifs commerciaux formation	2 3,8%	1 8,3%	3 4,7%
Cadres techniques et ingénieurs	7 13,5%	1 8,3%	8 12,5%
Total	52 100,0%	12 100,0%	64 100,0%

Source : OFIP - Lille 1 - 2010

5. Lieu d'exercice de l'emploi occupé en septembre 2010

35% des moniteurs sortis en 2007 du CIES Nord Pas-de-Calais Picardie qui sont en emploi en septembre 2010 travaillent dans la région Nord Pas-de-Calais ; parmi ceux-ci, 7 moniteurs sur 10 travaillent dans la seule métropole lilloise.

40% des moniteurs en emploi en septembre 2010 travaillent dans les autres régions de France (très majoritairement le cas des maîtres de conférence et des chercheurs post doctorants).

Tableau 16 : Lieu d'exercice de l'emploi occupé en septembre 2010
selon la Direction scientifique regroupée

- Sortants du CIES Nord Pas-de-Calais Picardie en 2007 en emploi en septembre 2010 -

Lieu d'emploi	Direction Scientifique		Total
	Sciences	Autres	
Métropole lilloise	7 16,3%	9 40,9%	16 24,6%
Nord hors métropole	3 7,0%	0 ,0%	3 4,6%
Pas de Calais	3 7,0%	1 4,5%	4 6,2%
Région parisienne	9 20,9%	2 9,1%	11 16,9%
Autres régions de France	18 41,9%	8 36,4%	26 40,0%
Etranger	3 7,0%	2 9,1%	5 7,7%
Total	43 100,0%	22 100,0%	65 100,0%

Source : OFIP - Lille 1 - 2010

On note que les moniteurs issus de la DS 7 « Sciences de la société », qui sont en emploi en septembre 2010, le sont en grande majorité (8 sur 12) dans la Métropole lilloise (ils représentent également la moitié de ceux qui travaillent dans la métropole).

Tableau 17 : Lieu d'exercice de l'emploi occupé en septembre 2010
selon la Direction scientifique détaillée

- Sortants du CIES Nord Pas-de-Calais Picardie en 2007 en emploi en septembre 2010 -

Lieu d'emploi	Direction scientifique détaillée									Total
	1	2	3	4	5	6	7	8	9	
Métropole lilloise	0	0	0	1	0	1	8	3	3	16
Nord hors métropole	1	1	0	0	0	0	0	1	0	3
Pas de Calais	1	0	0	1	1	1	0	0	0	4
Région parisienne	1	1	0	0	2	2	0	2	3	11
Autres régions de France	0	2	1	2	5	5	3	5	3	26
Etranger	1	0	0	0	1	1	1	0	1	5
Total	4	4	1	4	9	10	12	11	10	65

Source : OFIP - Lille 1 - 2010

6. Salaire net mensuel perçu en septembre 2010

Le salaire médian des moniteurs en emploi à temps plein en septembre 2010 est de 2115 euros nets mensuels. Le salaire médian des moniteurs des DS scientifiques est de 2200 euros nets mensuels, celui des DS « Autres » est de 2100 euros.

Tableau 18 : Salaire net mensuel de l'emploi occupé en septembre 2010
selon la Direction scientifique regroupée

- Sortants du CIES Nord Pas-de-Calais Picardie en 2007 en emploi à temps plein en septembre 2010 -

Salaire mensuel net	Direction Scientifique		Total
	Sciences	Autres	
Moins de 1500 euros	0 ,0%	1 7,7%	1 2,5%
1500 à 1749 euros	0 ,0%	2 15,4%	2 5,0%
1750 à 1999 euros	2 7,4%	3 23,1%	5 12,5%
2000 à 2249 euros	14 51,9%	4 30,8%	18 45,0%
2250 euros et plus	11 40,7%	3 23,1%	14 35,0%
Total	27 100,0%	13 100,0%	40 100,0%

Source : OFIP - Lille 1 - 2010

Tableau 19 : Salaire net mensuel de l'emploi occupé en septembre 2010
selon la Direction scientifique détaillée

- Sortants du CIES Nord Pas-de-Calais Picardie en 2007 en emploi à temps plein en septembre 2010 -

Salaire mensuel net	Direction scientifique détaillée								Total
	1	2	4	5	6	7	8	9	
Moins de 1500 euros	0	0	0	0	0	1	0	0	1
1500 à 1749 euros	0	0	0	0	1	1	0	0	2
1750 à 1999 euros	0	0	0	1	2	1	1	0	5
2000 à 2249 euros	0	2	1	2	3	1	7	2	18
2250 euros et plus	2	1	2	2	1	2	1	3	14
Total	2	3	3	5	7	6	9	5	40

Source : OFIP - Lille 1 - 2010

III. Répertoire des situations en septembre 2010

N.B. : seuls les moniteurs dont la situation en 2010 est connue figurent dans ce répertoire

1. DS n°1 « Mathématiques »

Genre	Année de soutenance	Statut en septembre 2009	Emploi exercé	Lieu d'emploi	Salaire net mensuel
Homme	2007	Fonctionnaire	Professeur agrégé	Pas de Calais	2700
Homme	2009	Fonctionnaire	Professeur agrégé	Etranger	-
Femme	2007	CDI	Ingénieur informatique administrateur Business Object	Nord	2400
Homme	Non soutenue	Fonctionnaire	Professeur agrégé	Ile de France	-

Note de lecture du tableau :

CDI : emploi à contrat à durée indéterminée.

2. DS n°2 « Physique »

Genre	Année de soutenance	Statut en septembre 2009	Emploi exercé	Lieu d'emploi	Salaire net mensuel
Homme	2007	Fonctionnaire	Maître de conférences	Nord	2100
Homme	2008	CDI (FPE)	Chercheur	Autre région	2200
Femme	2007	CDI	Ingénieur matériaux	Ile de France	-
Homme	Non soutenue	CDI (FPE) + études	Professeur agrégé	Autre région	3000

Note de lecture du tableau :

Autre région : région française hors région Nord Pas-de-Calais et région Île de France.

CDI : emploi à contrat à durée indéterminée.

FPE : fonction publique d'État.

3. DS n°3 « Sciences de la Terre »

Genre	Année de soutenance	Statut en septembre 2009	Emploi exercé	Lieu d'emploi	Salaire net mensuel
Homme	2009	CDD (FPE)	Post doc	Autre région	-

Note de lecture du tableau :

CDD : emploi à contrat à durée déterminée.

FPE : fonction publique d'État.

4. DS n°4 « Chimie »

Genre	Année de soutenance	Statut en septembre 2009	Emploi exercé	Lieu d'emploi	Salaire net mensuel
Homme	2007	Fonctionnaire	Maître de conférences	Métropole lilloise	2370
Homme	2007	CDD (FPE)	Post doc	Autre région	2500

Homme	Non soutenue	CDI	Professeur agrégé	Pas de Calais	2200
Homme	Non soutenue	CDI	Enseignant chercheur	Autre région	-

Note de lecture du tableau :

Autre région : région française hors région Nord Pas-de-Calais et région Île de France.

CDD : emploi à contrat à durée déterminée.

CDI : emploi à contrat à durée indéterminée en entreprise (ou dans une association).

FPE : fonction publique d'État.

5. DS n°5 « Biologie, médecine et santé »

Genre	Année de soutenance	Statut en septembre 2009	Emploi exercé	Lieu d'emploi	Salaire net mensuel
Femme	2007	Fonctionnaire	Maître de conférences	Ile de France	-
Homme	2007	Fonctionnaire	Maître de conférences	Autre région	1800
Homme	2008	Fonctionnaire	Maître de conférences	Pas de Calais	2100
Femme	2007	CDD (FPE)	Post doc	Ile de France	2300
Femme	2009	CDD (FPE)	Post doc	Autre région	-
Homme	2007	CDD (FPE)	Post doc	Autre région	2000
Homme	2008	CDD (FPE)	Post doc	Autre région	-
Femme	2008	CDD (FPE)	Enseignant vacataire	Autre région	Temps partiel
Homme	2007	CDD	Ingénieur de recherche médical (privé)	Etranger	2400
Femme	2007	Recherche emploi	-	-	-

Note de lecture du tableau :

Autre région : région française hors région Nord Pas-de-Calais et région Île de France.

CDI : emploi à contrat à durée indéterminée en entreprise (ou dans une association) hors mention « FPE ».

CDD : emploi à contrat à durée déterminée en entreprise (ou dans une association) hors mention « FPE ».

FPE : fonction publique d'État.

6. DS n°6 « Sciences de l'homme et humanités »

Genre	Année de soutenance	Statut en septembre 2009	Emploi exercé	Lieu d'emploi	Salaire net mensuel
Femme	2007	Fonctionnaire	Maître de conférences	Autre région	2300
Femme	2008	Fonctionnaire	Maître de conférences	Ile de France	1780
Femme	2009	Fonctionnaire	Maître de conférences	Autre région	-
Homme	2007	Fonctionnaire	Maître de conférences	Autre région	2200
Femme	2009	Fonctionnaire	Professeur agrégé	Pas de Calais	1616
Femme	2009	Fonctionnaire	Professeur agrégé détachée à l'université	Ile de France	2100
Homme	2007	Fonctionnaire	Professeur certifié	Etranger	1900
Femme	2009	CDD	Neuropsychologue	Métropole lilloise	Temps partiel
Femme	2009	Recherche emploi	-	-	-
Femme	2009	Recherche emploi	-	-	-

Homme	Non soutenue	Fonctionnaire + études	Professeur agrégé	Autre région	2100
Femme	Non soutenue	CDD (FPE) + études	ATER	Autre région	-
Femme	Non soutenue	Recherche emploi	-	-	-

Note de lecture du tableau :

ATER : Attaché Temporaire d'Enseignement et de Recherche.

Autre région : région française hors région Nord Pas-de-Calais et région Île de France.

CDI : emploi à contrat à durée indéterminée en entreprise (ou dans une association) hors mention « FPE » ou « FPT ».

CDD : emploi à contrat à durée déterminée en entreprise (ou dans une association) hors mention « FPE » ou « FPT ».

FPE : fonction publique d'État.

7. DS n°7 « Sciences de la société »

Genre	Année de soutenance	Statut en septembre 2009	Emploi exercé	Lieu d'emploi	Salaire net mensuel
Femme	2007	Fonctionnaire	Maître de conférences	Métropole lilloise	1750
Femme	2008	Fonctionnaire	Maître de conférences	Autre région	2500
Homme	2009	Fonctionnaire	Maître de conférences	Métropole lilloise	2200
Homme	2009	Fonctionnaire	Maître de conférences	Autre région	2250
Femme	2009	CDI	Chargée d'enseignement non permanent (privé)	Métropole lilloise	1300
Femme	2009	CDD	Professeur assistant (privé)	Métropole lilloise	Temps partiel
Homme	2008	En études	-	-	-

Femme	Non soutenue	CDI	Comptable	Métropole lilloise	1600
Femme	Non soutenue	CDD + études	ATER	Etranger	Temps partiel
Homme	Non soutenue	CDD + études	ATER	Autre région	-
Femme	Non soutenue	CDD + études	Chargée de TD	Métropole lilloise	-
Femme	Non soutenue	CDD + études	Enseignant vacataire (privé)	Métropole lilloise	-
Femme	Non soutenue	CDD + études	Enseignant vacataire (privé)	Métropole lilloise	-
Homme	Non soutenue	Recherche emploi	-	-	-
Homme	Non soutenue	Recherche emploi	-	-	-

Note de lecture des tableaux :

ATER : Attaché Temporaire d'Enseignement et de Recherche.

Autre région : région française hors région Nord Pas-de-Calais et région Île de France.

CDI : emploi à contrat à durée indéterminée en entreprise (ou dans une association) hors mention « FPE ».

CDD : emploi à contrat à durée déterminée en entreprise (ou dans une association) hors mention « FPE ».

8. DS n°8 « Sciences pour l'ingénieur »

Genre	Année de soutenance	Statut en septembre 2009	Emploi exercé	Lieu d'emploi	Salaire net mensuel
Femme	2007	Fonctionnaire	Maître de conférences	Ile de France	2280
Homme	2007	Fonctionnaire	Maître de conférences	Métropole lilloise	2000
Homme	2007	Fonctionnaire	Maître de conférences	Métropole lilloise	-
Homme	2007	Fonctionnaire	Maître de conférences	Nord	2000
Homme	2007	Fonctionnaire	Maître de conférences	Autre région	2100
Homme	2007	Fonctionnaire	Maître de conférences	Autre région	2200
Femme	2008	CDI	Ingénieur d'études	Autre région	1900
Homme	2008	CDI	Enseignant chercheur (privé)	Métropole lilloise	2000
Homme	2008	CDI	Ingénieur recherche et développement	Ile de France	-
Homme	2006	CDD (FPE)	Post doc	Autre région	2000
Homme	2007	CDD (FPE)	Post doc	Autre région	2000

Note de lecture des tableaux :

Autre région : région française hors région Nord Pas-de-Calais et région Île de France.

CDI : emploi à contrat à durée indéterminée en entreprise (ou dans une association) hors mention « FPE ».

CDD : emploi à contrat à durée déterminée en entreprise (ou dans une association) hors mention « FPE ».

FPE : fonction publique d'État.

9. DS n°9 « Informatique et applications (automatique, électronique, ...) »

Genre	Année de soutenance	Statut en septembre 2009	Emploi exercé	Lieu d'emploi	Salaire net mensuel
Homme	2006	Fonctionnaire	Maître de conférences	Métropole lilloise	-
Homme	2007	Fonctionnaire	Maître de conférences	Métropole lilloise	-
Homme	2007	Fonctionnaire	Maître de conférences	Autre région	2130
Homme	2007	CDI	Enseignant chercheur (privé)	Autre région	2100
Homme	2008	CDI	Lead Programmer	Métropole lilloise	-
Homme	2007	CDI	Architecte SI	Ile de France	-
Homme	2008	CDI	Responsable de chef de projet	Ile de France	4000
Homme	2008	CDI	Ingénieur recherche et développement informatique	Ile de France	2500
Homme	2007	CDI	Ingénieur recherche et développement informatique	Autre région	6280
Homme	2008	Recherche emploi	-	-	-
Homme	2009	Recherche emploi	-	-	-
Homme	Non soutenue	CDI	Ingénieur d'études JAVA	Etranger	-

Note de lecture des tableaux :

Autre région : région française hors région Nord Pas-de-Calais et région Île de France.

CDI : emploi à contrat à durée indéterminée en entreprise (ou dans une association) hors mention « FPE ».