

CENTRE D'INITIATION À L'ENSEIGNEMENT SUPÉRIEUR  
NORD PAS-DE-CALAIS PICARDIE

&

OBSERVATOIRE DES FORMATIONS  
ET DE L'INSERTION PROFESSIONNELLE

# LES SORTANTS DU CIES NORD PAS-DE-CALAIS PICARDIE

- **Sortants 2004 interrogés en septembre 2007** -

Réalisation  
Eric Grivillers

Direction de l'OFIP  
Martine Cassette



Réalisation : Eric Grivillers (OFIP – Lille 1)

Financement : CIES Nord Pas-de-Calais Picardie



# SOMMAIRE

I. Présentation de l'enquête.....	7
1. Population interrogée et enquête.....	7
2. Regroupement opéré des Directions Scientifiques .....	9
II. Données statistiques .....	11
1. Le monitorat.....	11
2. Résultat du doctorat.....	13
3. Situations professionnelles en septembre 2007 .....	14
4. Les emplois exercés en septembre 2007 .....	16
5. Lieu d'exercice de l'emploi occupé en septembre 2007 .....	19
6. Salaire net mensuel perçu en septembre 2007 .....	20
III. Répertoire des situations en septembre 2007 .....	21
1. DS n°1 : Mathématiques et leurs applications .....	21
2. DS n°2 : Sciences de la matière et sciences pour l'ingénieur .....	22
3. DS n°3 : Sciences de la Terre, Univers, Espace .....	23
4. DS n°4 : Chimie .....	23
5. DS n°5 : Biologie, médecine et santé .....	24
6. DS n°6 : Sciences de l'homme et humanités.....	25
7. DS n°7 : Sciences de la société.....	26



# I. Présentation de l'enquête

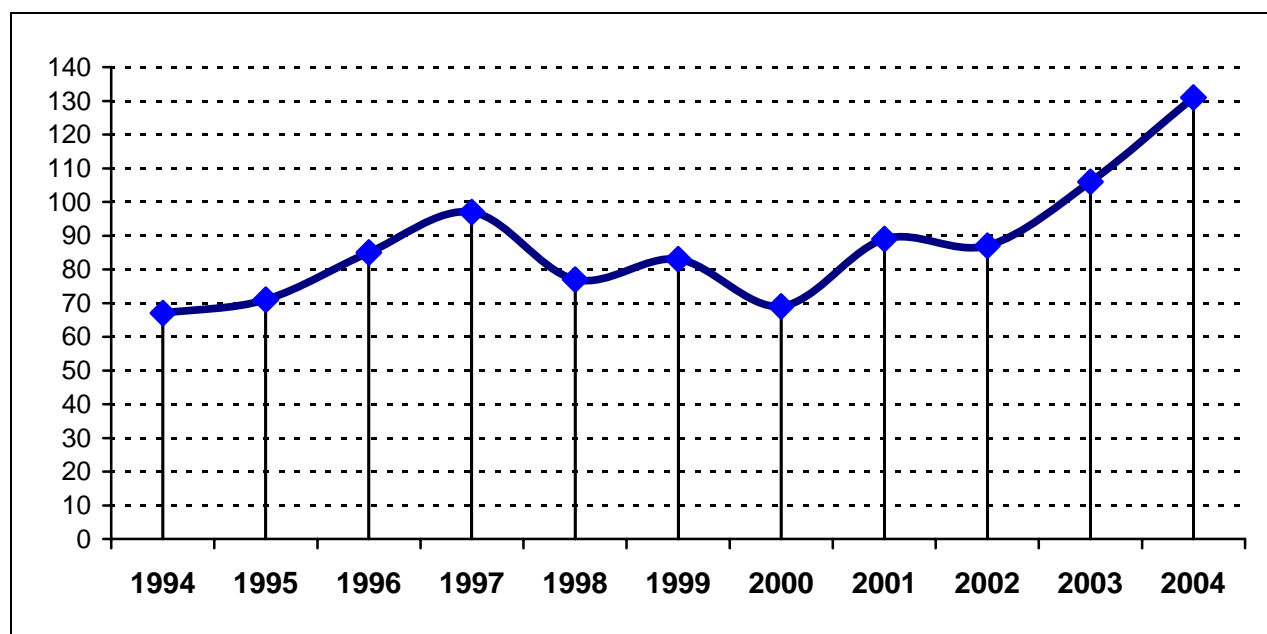
Depuis la promotion de sortants 1992, le Centre d'Initiation à l'Enseignement Supérieur (CIES) du Nord Pas-de-Calais Picardie procède à un suivi annuel des anciens moniteurs et l'Observatoire des Formations et de l'Insertion Professionnelle (OFIP) de l'Université des Sciences et Technologies – Lille 1 (USTL) est chargé par le CIES de réaliser ces études<sup>1</sup>.

## 1. Population interrogée et enquête

Le flux de sortants 2004 du CIES Nord Pas-de-Calais Picardie est le plus important jamais observé depuis la création de cette institution : 131 étudiants<sup>2</sup> en sont sortis alors même qu'entre 1994 et 2003 le nombre moyen de sortants était de 83 !

Le graphe montre que si les flux de sortants du CIES Nord Pas-de-Calais Picardie ont été le plus souvent compris entre 70 et 90, les deux derniers flux observés se distinguent par l'augmentation des effectifs de sortants.

**Graphe 1 : Évolution du flux de sortants du CIES Nord Pas-de-Calais Picardie**



Source : OFIP - USTL - 2007

Entre 2003 et 2004, l'augmentation du flux de sortants s'explique surtout par l'effectif grandissant de doctorants des Directions Scientifiques du secteur « sciences » (tableau 1 de la page suivante), ce secteur ayant vu sa part légèrement augmenter entre 2003 et 2004 (respectivement 60% et 62%)

<sup>1</sup> Le site Internet de l'OFIP ([www.univ-lille1.fr/ofip](http://www.univ-lille1.fr/ofip)) présente plusieurs des précédents rapports.

<sup>2</sup> L'un des sortants du CIES étant décédé, l'effectif de référence est de 130.

Tableau 1 : Flux de sortants du CIES Nord Pas-de-Calais Picardie  
selon la Direction Scientifique d'appartenance

Direction Scientifique	Sortants 2003	Sortants 2004	Évolution (en nombre)
1 - Mathématiques (et leurs applications)	17	22	+5
2 - Physique et sciences pour l'ingénieur	27	32	+5
3 - Sciences de la terre, univers, espace	1	2	+1
4 - Chimie	6	4	-2
5 - Biologie, médecine, santé	13	21	+8
<b>Sous total « Sciences »</b>	<b>64</b>	<b>81</b>	<b>+17</b>
6 - Sciences de l'homme et humanités	28	24	-4
7 - Sciences de la société	14	25	+11
<b>Sous total « Autres »</b>	<b>42</b>	<b>49</b>	<b>+7</b>
Ensemble	106	130	+24

Source : OFIP - USTL - 2007

L'enquête s'est principalement déroulée par voie téléphonique, mais aussi par voie électronique (courriel) ; pour compléter au mieux le fichier, une recherche de données sur Internet a aussi été effectuée.

**Le taux de réponse est de 71,5%** et correspond au taux de situations connues au moment de l'enquête.

Tableau 2 : Taux de réponse par Directions Scientifiques d'appartenance  
- Sortants du CIES Nord Pas-de-Calais Picardie en 2004 -

Direction Scientifique	Enquêtés	Répondants	Taux de réponse
1 - Mathématiques (et leurs applications)	22	17	77%
2 - Physique et sciences pour l'ingénieur	32	24	75%
3 - Sciences de la terre, univers, espace	2	2	100%
4 - Chimie	4	3	75%
5 - Biologie, médecine, santé	21	15	71%
<b>Sous total « Sciences »</b>	<b>81</b>	<b>61</b>	<b>75%</b>
6 - Sciences de l'homme et humanités	24	17	71%
7 - Sciences de la société	25	15	60%
<b>Sous total « Autres »</b>	<b>49</b>	<b>32</b>	<b>65%</b>
Ensemble	130	93	71,5%

Source : OFIP - USTL - 2007

On note que 81 des 130 sortants (soit 62%) préparaient un doctorat d'une filière scientifique (un quart des sortants étaient inscrits dans la seule Direction Scientifique « Physique et sciences pour l'ingénieur »).



Le tableau 3 ci-dessous fournit, pour information, les taux de réponse selon l'établissement d'inscription des sortants du CIES.

On note que 60% du flux de sortants du CIES Nord Pas-de-Calais Picardie est composé de moniteurs inscrits dans les 3 universités lilloises (dont 33% pour la seule université de Lille 1).

Tableau 3 : Taux de réponse par Établissement d'appartenance  
- Sortants du CIES Nord Pas-de-Calais Picardie en 2004 -

Établissement	Enquêtés	Répondants	Taux de réponse
Lille1	43	29	67%
Lille 2	17	13	77%
Lille 3	18	15	83%
Valenciennes	13	9	69%
Artois	8	6	75%
Littoral	8	7	88%
Amiens	12	6	50%
Autres (Compiègne, écoles d'ingénieurs)	11	8	73%
Ensemble	130	93	71,5%

Source : OFIP - USTL - 2007

Afin de mieux connaître la population, nous avons par ailleurs effectué des recherches pour savoir si les moniteurs ont ou non obtenu le doctorat préparé.

## **2. Regroupement opéré des Directions Scientifiques**

La faible représentation statistique des différentes Directions Scientifiques (nomenclature créée par la Direction de la Recherche), nous a conduits à les rassembler en deux grands groupes de formation :

- le groupe des DS « scientifiques » qui regroupe les directions scientifiques 1, 2, 3, 4 et 5 (1 : Mathématiques et leurs applications, 2 : Physique et sciences pour l'ingénieur, 3 : Sciences de la terre de l'univers et de l'espace, 4 : Chimie, 5 : Biologie médecine et santé)<sup>3</sup> ;

- le groupe DS « Autres » qui regroupe les directions scientifiques 6 et 7 (Sciences de l'homme et humanités, Sciences de la société).

\*

Les données statistiques qui suivent ne sont pas pondérées<sup>4</sup>.

L'annexe présente le répertoire des situations des sortants du CIES pour les répondants de chacune des directions scientifiques.

<sup>3</sup> La nomenclature ayant évolué par trois fois depuis sa création, les intitulés des DS correspondent à ceux en vigueur pour les entrants au CIES en 2001.

<sup>4</sup> Données non pondérées (la pondération viendra lors de la rédaction du rapport portant sur trois promotions).



## II. Données statistiques

*Avertissement : les statistiques présentées sont à considérer, du fait des effectifs, avec prudence.*

### 1. Le monitorat

Près de 8 moniteurs sur 10 sortis en 2004 du CIES Nord Pas-de-Calais Picardie avaient pour tuteur un enseignant chercheur de leur laboratoire d'appartenance (tableau 4).

Tableau 4 : Statut du tuteur CIES selon la Direction Scientifique regroupée  
- Sortants du CIES Nord Pas-de-Calais Picardie en 2004 -

Statut du tuteur CIES	Direction scientifique		Total
	Sciences	Autres	
Enseignant chercheur du laboratoire d'appartenance	39 81,6%	19 71,5%	58 77,9%
Enseignant chercheur d'un autre laboratoire	7 14,3%	6 21,4%	13 16,9%
Directeur de thèse	2 4,1%	2 7,1%	4 5,2%
Total	49 100,0%	28 100,0%	77 100,0%

Source : OFIP - USTL - 2007

Si près de la moitié de l'ensemble des moniteurs du CIES sortis en 2004 ont déclaré rencontrer leur tuteur au moins une fois par semaine (tableau 5 de la page suivante), ce taux d'ensemble masque une différence importante entre la situation observée pour les moniteurs des « Sciences » et celle observée pour les moniteurs des « Autres » Directions Scientifiques : 62% des premiers ont déclaré rencontrer leur tuteur au moins une fois par semaine contre 18% seulement des seconds, lesquels sont près d'un tiers à avoir rencontré moins de 3 fois par an leur tuteur. Cette différence s'explique essentiellement par le fonctionnement différent des laboratoires des sciences dures et ceux des sciences humaines et sociales.

Près des 2/3 des moniteurs sortis en 2004 du CIES Nord Pas-de-Calais Picardie ont déclaré « utile » ou « très utile » la relation qu'ils ont eue avec leur tuteur au sein du CIES (tableau 6 de la page suivante).

La condition quasi *sine qua non* pour que la relation avec le tuteur soit qualifiée de « très utile » est de le rencontrer au moins une fois par semaine (tableau 7 de la page suivante).

Tableau 5 : Fréquences des rencontres avec le tuteur CIES selon la Direction Scientifique regroupée  
- Sortants du CIES Nord Pas-de-Calais Picardie en 2004 -

Fréquence des rencontres avec le tuteur	Direction scientifique		Total
	Sciences	Autres	
Au moins une fois par semaine	29 61,7%	5 17,9%	34 45,3%
Au moins une fois par mois	3 6,4%	7 25,0%	10 13,3%
Au moins une fois par trimestre	8 17,0%	7 25,0%	15 20,0%
Moins de 3 fois par an	7 14,9%	9 32,1%	13 21,3%
Total	47 100,0%	28 100,0%	75 100,0%

Source : OFIP - USTL - 2007

Tableau 6 : Utilité de la relation avec le tuteur CIES selon la Direction Scientifique regroupée  
- Sortants du CIES Nord Pas-de-Calais Picardie en 2004 -

Utilité de la relation au tuteur	Direction scientifique		Total
	Sciences	Autres	
Très utile	12 25,5%	3 12,0%	15 20,8%
Utile	20 42,6%	12 48,0%	32 44,4%
Pas utile	15 31,9%	10 40,0%	25 34,7%
Total	47 100,0%	25 100,0%	72 100,0%

Source : OFIP - USTL - 2007

Tableau 7 : Utilité de la relation avec le tuteur CIES selon la fréquence des rencontres  
- Sortants du CIES Nord Pas-de-Calais Picardie en 2004 -

Fréquence des rencontres avec le tuteur	Utilité de la relation avec le tuteur CIES			Total
	Très utile	Utile	Pas utile	
Moins de 3 fois par an	0	5	8	13
Au moins une fois par trimestre	1	8	6	15
Au moins une fois par mois	0	4	6	10
Au moins une fois par semaine	14 42,4%	15 45,5%	4 12,1%	33 100,0%

Source : OFIP - USTL - 2007

## 2. Résultat du doctorat

Un peu plus de 7 moniteurs sur 10 sortis en 2004 du CIES Nord Pas-de-Calais Picardie sont titulaires d'un doctorat en septembre 2007 (tableau 8).

Le taux d'ensemble cache une différence très importante selon les secteurs de formation : si 16% des moniteurs qui préparaient un doctorat en « sciences » ne sont pas titulaires du doctorat en septembre 2007, ils sont 47% à être dans ce cas parmi les moniteurs des « autres » secteurs.

Les calculs de odds-ratio (ou rapport de côte) indiquent que :

- en « Sciences », les moniteurs sortis du CIES en 2004 ont 5,3 fois plus de chance d'être titulaire du doctorat en septembre 2007 plutôt que de ne pas l'être ;
- dans les « Autres » Directions scientifiques, les moniteurs sortis du CIES en 2004 ont presque autant de chance d'être titulaire du doctorat en septembre 2007 que de ne pas l'être ;
- les moniteurs sortis du CIES en 2004 issus d'une DS « Sciences » ont presque 5 fois plus de chance que les moniteurs des « Autres » DS d'être titulaires du doctorat en septembre 2007 plutôt que de ne pas l'être.

Tableau 8 : Obtention du doctorat selon les Direction Scientifiques regroupées  
- Sortants du CIES Nord Pas-de-Calais Picardie en 2004 -

Obtention du doctorat	Direction scientifique		Total
	Sciences	Autres	
Oui	68 84,0%	26 53,1%	94 72,3%
Non	13 16,0%	23 46,9%	36 27,7%
Total	81 100,0%	49 100,0%	130 100,0%

Source : OFIP - USTL - 2007

Le tableau 9 montre que la part des moniteurs ayant obtenu le doctorat est toujours largement majoritaire parmi toutes les DS scientifiques (1 à 5), tandis qu'elle n'est que juste majoritaire parmi les DS de sciences de l'homme et de la société (6 et 7).

Tableau 9 : Obtention du doctorat selon les Direction Scientifiques détaillées  
- Sortants du CIES Nord Pas-de-Calais Picardie en 2004 -

Obtention du doctorat	Direction scientifique détaillée*						
	1	2	3	4	5	6	7
Oui	18	25	2	4	19	13	13
Non	4	7	0	0	2	11	12
Total	22	32	2	4	21	24	25

\* Cf. tableau 1

Source : OFIP - USTL - 2007

### **3. Situations professionnelles en septembre 2007**

82% environ des moniteurs sortis en 2004 du CIES Nord Pas-de-Calais Picardie sont en emploi trois ans après être sortis du CIES (en septembre 2007)<sup>5</sup>.

Parmi les seuls anciens moniteurs en emploi en septembre 2007, près de sept sur dix ont un emploi stable (fonctionnaire ou CDI).

On observe que les moniteurs des DS de « Sciences » sont 94% à être en emploi contre 59% des moniteurs des « Autres » DS, lesquels sont encore près de 20% à être dans une double situation d'études et d'emploi.

Le taux de chômage<sup>6</sup> est sensiblement plus élevé parmi les moniteurs des « Autres » DS que parmi ceux des « Sciences » (respectivement 14% et 5%)

Tableau 10 : Situation professionnelle en septembre 2007 selon les Direction Scientifiques regroupées  
- Sortants du CIES Nord Pas-de-Calais Picardie en 2004 -

Situation professionnelle	Direction scientifique		Total
	Sciences	Autres	
Emploi stable	37 60,7%	15 46,9%	52 55,9%
Emploi instable	20 32,8%	4 12,5%	24 25,8%
Emploi et études	0 ,0%	6 18,8%	6 6,5%
Recherche emploi	3 4,9%	4 12,5%	7 7,5%
Autres	1 1,6%	3 9,4%	4 4,3%
Total	61 100,0%	32 100,0%	93 100,0%

Source : OFIP - USTL - 2007

Tableau 11 : Situation professionnelle en septembre 2007 selon les Direction Scientifiques détaillées  
- Sortants du CIES Nord Pas-de-Calais Picardie en 2004 -

Direction scientifique*	Situation professionnelle en septembre 2007				
	Emploi stable	Emploi instable	Emploi et études	Recherche emploi	Autres
1	12	4	0	1	0
2	15	8	0	1	0
3	2	0	0	0	0
4	2	0	0	0	1
5	6	8	0	1	0
6	10	3	2	2	0
7	5	1	4	2	3

Source : OFIP - USTL - 2007

<sup>5</sup> Le lecteur gardera à l'esprit que les données fournies le sont pour les répondants et qu'il est possible que les non répondants à l'enquête soient dans une autre situation que les répondants, d'autant que ces derniers sont plus souvent titulaires du doctorat que les non répondants.

<sup>6</sup> Les moniteurs dans une situation « autre » sont exclus du calcul du taux de chômage.

Les moniteurs sortis en 2004 du CIES Nord Pas-de-Calais Picardie **qui sont titulaires du doctorat** (tableau 12) sont visiblement plus en emploi trois ans après être sortis du CIES que ceux qui n'ont pas obtenu le doctorat (abandon du doctorat ou poursuite d'études). Ici plus qu'ailleurs on veillera à rester prudent étant donné la faiblesse des effectifs considérés.

Tableau 12 : Situation professionnelle en septembre 2007 selon les Direction Scientifiques regroupées et l'obtention du doctorat  
- Sortants du CIES Nord Pas-de-Calais Picardie en 2004 -

Obtention du doctorat	Direction scientifique	Situation professionnelle en septembre 2007					Total
		Emploi stable	Emploi instable	Emploi et études	Recherche emploi	Autres	
Oui	Sciences	34 61,8%	17 30,9%	0 ,0%	3 5,5%	1 1,8%	55 100,0%
	Autres	13 59,1%	4 18,2%	1 4,5%	2 9,1%	2 9,1%	22 100,0%
	Total	47 61,0%	21 27,3%	1 1,3%	5 6,5%	3 3,9%	77 100,0%
Non	Sciences	3 50,0%	3 50,0%	0 ,0%	0 ,0%	0 ,0%	6 100,0%
	Autres	2 20,0%	0 ,0%	5 50,0%	2 20,0%	1 10,0%	10 100,0%
	Total	5 31,3%	3 18,8%	5 31,3%	2 12,5%	1 6,3%	16 100,0%

Source : OFIP - USTL - 2007

Les anciennes monitrices sont en emploi, en septembre 2007, dans une proportion presque égale à celle des moniteurs (tableau 13), mais elles sont moins en emploi stable (et donc plus en emploi instable) que les hommes ; on note que ces derniers sont davantage à la recherche d'un emploi.

Tableau 13 : Situation professionnelle en septembre 2007 selon le sexe  
- Sortants du CIES Nord Pas-de-Calais Picardie en 2004 -

Sexe	Situation professionnelle en septembre 2007					Total
	Emploi stable	Emploi instable	Emploi et études	Recherche emploi	Autres	
Homme	38 59,4%	15 23,4%	4 6,3%	6 9,4%	1 1,6%	64 100,0%
Femme	14 48,3%	9 31,0%	2 6,9%	1 3,4%	3 10,3%	29 100,0%
Total	52 55,9%	24 25,8%	6 6,5%	7 7,5%	4 4,3%	93 100,0%

Source : OFIP - USTL - 2007

#### 4. Les emplois exercés en septembre 2007

Un peu plus de 40% des moniteurs sortis en 2007 du CIES Nord Pas-de-Calais Picardie qui sont en emploi trois ans après être sortis du CIES sont devenus Maîtres de conférences (ou équivalent dans l'enseignement supérieur privé ou en écoles d'ingénieurs).

Le taux d'ensemble cache une différence importante entre les moniteurs issus d'une DS « Sciences » qui sont 1 sur 2 à exercer des fonctions d'enseignant chercheur et les moniteurs des « Autres » DS qui ne sont que 1 sur 5 environ à exercer ces mêmes fonctions. Parmi ces moniteurs des « Autres » DS, plus de 1 sur 4 est professeur agrégé.

On observe que quelque soit le regroupement de Direction Scientifique considéré, la très grande majorité des moniteurs sortis en 2007 du CIES travaillent pour l'État et, en particulier, l'éducation nationale ou la recherche publique.

Tableau 14 : Catégorie professionnelle en septembre 2007 selon la Direction scientifique regroupée  
- Sortants du CIES Nord Pas-de-Calais Picardie en 2004 en emploi en septembre 2007 -

Catégorie professionnelle	Direction scientifique		Total
	Sciences	Autres	
Maître de conférences	26 52,0%	5 22,7%	31 43,1%
Chercheur contractuel et post doctorant	12 24,0%	5 22,7%	17 23,6%
Professeur agrégé	2 4,0%	6 27,3%	8 11,1%
ATER	0 ,0%	1 4,5%	1 1,4%
Autres cadres Educ. Nation. et recherche	1 2,0%	1 4,5%	2 2,8%
Cadre de la fonction publique (hors EN et recherche)	4 8,0%	1 4,5%	5 6,9%
Cadre technique et ingénieur	5 10,0%	0 ,0%	5 6,9%
Cadre administratif financier communication	0 ,0%	2 9,1%	2 2,8%
Indépendant et profession libérale	0 ,0%	1 4,5%	1 1,4%
Total	50 100,0%	22 100,0%	72 100,0%

Source : OFIP - USTL - 2007

On note (tableau 15 de la page suivante) que les moniteurs issus de la DS 5 : Biologie santé sont, en septembre 2007, 1 sur 2 à être chercheur non titulaire (et post doctorant surtout). Plus d'un tiers des moniteurs issus de la DS 6 : sciences de l'homme et humanités sont professeurs agrégés.



Tableau 15 : Catégorie professionnelle en septembre 2007 selon la Direction scientifique détaillée  
 - Sortants du CIES Nord Pas-de-Calais Picardie en 2004 en emploi en septembre 2007 -

Catégorie professionnelle	Direction scientifique détaillée						
	1	2	3	4	5	6	7
Maître de conférences	8	11	2	0	5	3	2
Chercheur contractuel et postdoctorant	3	3	0	0	6	4	1
Professeur agrégé	1	0	0	1	0	5	1
ATER	0	0	0	0	0	0	1
Autres cadres Educ. Nation. et recherche	1	0	0	0	0	1	0
Cadre de la fonction publique (hors EN et recherche)	1	2	0	0	1	1	0
Cadre technique et ingénieur	1	4	0	0	0	0	0
Cadre administratif financier communication	0	0	0	0	0	0	2
Indépendant et profession libérale	0	0	0	0	0	0	1
Total	15	20	2	1	12	14	8

Source : OFIP - USTL - 2007

Parmi les moniteurs en emploi en septembre 2007 et qui sont **titulaires du doctorat** (tableau 16 ci-dessous), la moitié est devenu Maîtres de conférences (ou équivalent dans l'enseignement supérieur privé ou en écoles d'ingénieurs).

Tableau 16 : Catégorie professionnelle en septembre 2007 selon l'obtention du doctorat  
 - Sortants du CIES Nord Pas-de-Calais Picardie en 2004 en emploi en septembre 2007 -

Catégorie professionnelle	Obtention du doctorat		Total
	Oui	Non	
Maître de conférences	31 49,2%	0	31 43,1%
Chercheur contractuel et postdoctorant	16 25,4%	1	17 23,6%
Professeur agrégé	6 9,5%	2	8 11,1%
ATER	1 1,6%	0	1 1,4%
Autres cadres Educ. Nation. et recherche	1 1,6%	1	2 2,8%
Cadre de la fonction publique (hors EN et recherche)	3 4,8%	2	5 6,9%
Cadre technique et ingénieur	2 3,2%	3	5 6,9%
Cadre administratif financier communication	2 3,2%	0	2 2,8%
Indépendant et profession libérale	1 1,6%	0	1 1,4%
Total	63 100,0%	9	72 100,0%

Source : OFIP - USTL - 2007

Pour information.

Tableau 17 : Catégorie professionnelle en septembre 2007 selon le sexe  
 - Sortants du CIES Nord Pas-de-Calais Picardie en 2004 en emploi en septembre 2007 -

Catégorie professionnelle	Sexe		Total
	Homme	Femme	
Maître de conférences	22 44,9%	9 39,1%	31 43,1%
Chercheur contractuel et post doctorant	9 18,4%	8 34,8%	17 23,6%
Professeur agrégé	6 12,2%	2 8,7%	8 11,1%
ATER	1 2,0%	0 ,0%	1 1,4%
Autres cadres Educ. Nation. et recherche	0 ,0%	2 8,7%	2 2,8%
Cadre de la fonction publique (hors EN et recherche)	4 8,2%	1 4,3%	5 6,9%
Cadre technique et ingénieur	5 10,2%	0 ,0%	5 6,9%
Cadre administratif financier communication	1 2,0%	1 4,3%	2 2,8%
Indépendant et profession libérale	1 2,0%	0 ,0%	1 1,4%
Total	49 100,0%	23 100,0%	72 100,0%

Source : OFIP - USTL - 2007

## 5. Lieu d'exercice de l'emploi occupé en septembre 2007

Près de la moitié (47%) des moniteurs sortis en 2004 du CIES Nord Pas-de-Calais Picardie qui sont en emploi en septembre 2007 travaillent dans la région Nord Pas-de-Calais (tableau 18 ci-dessous) ; parmi ceux-ci, la majorité travaille dans la seule métropole lilloise. Un moniteur sur dix en emploi en septembre 2007 travaille à l'étranger (très majoritairement le cas des chercheurs post doctorants).

Tableau 18 : Lieu d'exercice de l'emploi occupé en septembre 2007  
selon la Direction scientifique regroupée

- Sortants du CIES Nord Pas-de-Calais Picardie en 2004 en emploi en septembre 2007 -

Lieu d'emploi	Direction scientifique		Total
	Sciences	Autres	
Métropole lilloise	14 26,4%	7 29,2%	21 27,3%
Nord hors métropole	6 11,3%	5 20,8%	11 14,3%
Pas de Calais	3 5,7%	1 4,2%	4 5,2%
Région parisienne	5 9,4%	5 20,8%	10 13,0%
Autres régions de France	18 34,0%	4 16,7%	22 28,6%
Etranger	7 13,2%	2 8,3%	9 11,7%
Total	53 100,0%	24 100,0%	77 100,0%

Source : OFIP - USTL - 2007

Tableau 19 : Lieu d'exercice de l'emploi occupé en septembre 2007  
selon la Direction scientifique détaillée

- Sortants du CIES Nord Pas-de-Calais Picardie en 2004 en emploi en septembre 2007 -

Lieu d'emploi	Direction scientifique détaillée						
	1	2	3	4	5	6	7
Métropole lilloise	3	4	0	0	7	4	3
Nord hors métropole	3	3	0	0	0	2	3
Pas de Calais	0	1	1	0	1	1	0
Région parisienne	2	2	0	0	1	3	2
Autres régions de France	7	8	1	1	1	4	0
Etranger	0	3	0	0	4	0	2
Total	15	21	2	1	14	14	10

Source : OFIP - USTL - 2007

## 6. Salaire net mensuel perçu en septembre 2007

Le salaire médian des moniteurs en emploi à temps plein en septembre 2007 est de 1950 euros nets mensuels. Les salaires médians des moniteurs des DS scientifiques et des « autres » DS sont presque équivalents.

Tableau 20 : Salaire net mensuel de l'emploi occupé en septembre 2007  
selon la Direction scientifique regroupée

- Sortants du CIES Nord Pas-de-Calais Picardie en 2004 en emploi à temps plein en septembre 2007 -

Salaire mensuel net	Direction scientifique		Total
	Sciences	Autres	
Moins de 1500 euros	2 4,8%	3 16,7%	5 8,3%
1500 à 1749 euros	5 11,9%	2 11,1%	7 11,7%
1750 à 1999 euros	17 40,5%	4 22,2%	21 35,0%
2000 à 2249 euros	10 23,8%	5 27,8%	15 25,0%
2250 euros et plus	8 19,0%	4 22,2%	12 20,0%
Total	42 100,0%	18 100,0%	60 100,0%

Source : OFIP - USTL - 2007

Tableau 21 : Salaire net mensuel de l'emploi occupé en septembre 2007  
selon la Direction scientifique détaillée

- Sortants du CIES Nord Pas-de-Calais Picardie en 2004 en emploi à temps plein en septembre 2007 -

Salaire mensuel net	Direction Scientifique détaillée						
	1	2	3	4	5	6	7
Moins de 1500 euros	1	1	0	0	0	1	2
1500 à 1749 euros	2	2	0	0	1	2	0
1750 à 1999 euros	4	4	2	0	7	2	2
2000 à 2249 euros	3	5	0	0	2	5	0
2250 euros et plus	2	3	0	2	1	3	1
Total	12	15	2	2	11	13	5

Source : OFIP - USTL - 2007

### III. Répertoire des situations en septembre 2007

**N.B. : seuls les moniteurs dont la situation en 2007 est connue figurent dans ce répertoire**

#### 1. DS n°1 « Mathématiques (et leurs applications) »

Genre	Année de soutenance	Statut en septembre 2007	Emploi exercé	Lieu d'emploi	Salaire net mensuel
Femme	2004	Fonctionnaire	Maître de conférences	Nord	1880
Femme	2005	Fonctionnaire	Maître de conférences	Nord	1800
Homme	2004	Fonctionnaire	Maître de conférences	Île de France	2100
Homme	2004	Fonctionnaire	Maître de conférences	Île de France	Inconnu
Femme	2004	Fonctionnaire	Maître de conférences	Autre région	1940
Homme	2004	Fonctionnaire	Maître de conférences	Autre région	Inconnu
Femme	2003	Fonctionnaire	Maître de conférences	Inconnu	Inconnu
Homme	2004	Fonctionnaire	Maître de conférences	Autre région	Inconnu
Homme	2004	Fonctionnaire	Professeur agrégé	Autre région	2000
Femme	2004	Fonctionnaire	Professeur certifié	Nord	1300
Homme	2006	CDD (FPE)	ATER	Nord	1800
Homme	2004	CDD (FPE)	ATER	Nord	1600
Femme	2004	CDD (FPE)	ATER	Île de France	1600
Homme	2004	CDD	Ingénieur de recherche	Nord	2500
Homme	2004	Au chômage	-	-	-
Femme	Non soutenue	Fonctionnaire	Inspectrice des impôts	Île de France	2100
Homme	Non soutenue	CDI	Ingénieur en informatique de gestion	Île de France	2700

Note de lecture du tableau :

ATER : Attaché Temporaire d'Enseignement et de Recherche.

Autre région : région française hors région Nord Pas-de-Calais et région Île de France.

CDI : emploi à contrat à durée indéterminée en entreprise (ou dans une association) hors mention « FPE ».

CDD : emploi à contrat à durée déterminée en entreprise (ou dans une association) hors mention « FPE ».

FPE : fonction publique d'État.

## 2. DS n°2 « Sciences de la matière et sciences pour l'Ingénieur »

Genre	Année de soutenance	Statut en septembre 2007	Emploi exercé	Lieu d'emploi	Salaire net mensuel
Homme	2004	Fonctionnaire	Maître de conférences	Nord	2079
Homme	2004	Fonctionnaire	Maître de conférences	Nord	1950
Homme	2004	Fonctionnaire	Maître de conférences	Nord	2300
Homme	2004	Fonctionnaire	Maître de conférences	Nord	2400
Homme	2005	Fonctionnaire	Maître de conférences	Nord	1950
Homme	2004	Fonctionnaire	Maître de conférences	Île de France	2000
Homme	2005	Fonctionnaire	Maître de conférences	Autre région	1800
Homme	2005	Fonctionnaire	Maître de conférences	Autre région	1700
Homme	2004	Fonctionnaire	Maître de conférences	Autre région	2100
Homme	2004	Fonctionnaire	Maître de conférences	Autre région	Inconnu
Femme	2005	Fonctionnaire	Maître de conférences	Autre région	Inconnu
Homme	2004	CDD (FPE)	Chercheur post-doc	Autre région	Inconnu
Homme	2004	CDD (FPE)	Chercheur post-doc	Étranger	Inconnu
Homme	2006	CDD (FPE)	Chercheur post-doc	Autre région	1700
Homme	2004	CDI (FPE)	Ingénieur R&D en instrumentation et techniques expérimentales	Nord	2200
Homme	2004	CDI	Ingénieur innovation et brevet	Île de France	3000
Homme	2004	CDI	Ingénieur (sans précision)	Inconnu	Inconnu
Homme	2004	CDD	Chargé de projet	Nord	2000
Homme	2006	CDD	Chargé d'études : gestion des eaux pluviales et assainissements	Pas-de-Calais	1850
Homme	2006	Au chômage	-	-	-

*Suite et fin du tableau page suivante.*

Suite et fin du tableau de la page précédente.

Genre	Année de soutenance	Statut en septembre 2007	Emploi exercé	Lieu d'emploi	Salaire net mensuel
Homme	Non soutenue	CDI (FPE)	Instructeur	Autre région	1265
Homme	Non soutenue	CDD	Ingénieur transmission	Étranger	Inconnu
Homme	Non soutenue	CDD	Ingénieur en génie mécanique	Étranger	2800
Femme	Non soutenue	CDD (FPE)	Enseignante (sans précision)	Inconnu	Inconnu

**Note de lecture du tableau :**

Autre région : région française hors région Nord Pas-de-Calais et région Île de France.  
 CDI : emploi à contrat à durée indéterminée en entreprise (ou dans une association) hors mention « FPE ».  
 CDD : emploi à contrat à durée déterminée en entreprise (ou dans une association) hors mention « FPE ».  
 FPE : fonction publique d'État.

**3. DS n°3 « Sciences de la Terre, Univers, Espace »**

Genre	Année de soutenance	Statut en septembre 2007	Emploi exercé	Lieu d'emploi	Salaire net mensuel
Homme	2004	Fonctionnaire	Maître de conférences	Pas-de-Calais	1870
Homme	2005	CDI	Enseignant chercheur (enseignement privé)	Autre région	1888

**Note de lecture du tableau :**

Autre région : région française hors région Nord Pas-de-Calais et région Île de France.  
 CDI : emploi à contrat à durée indéterminée en entreprise (ou dans une association).  
 CDD : emploi à contrat à durée déterminée en entreprise (dans une association ou une institution assimilée).

**4. DS n°4 « Chimie »**

Genre	Année de soutenance	Statut en septembre 2007	Emploi exercé	Lieu d'emploi	Salaire net mensuel
Femme	2004	Fonctionnaire	Professeur agrégé	Autre région	2750
Homme	2004	Fonctionnaire	Enseignant (lycée)	Inconnu	2800

**Note de lecture du tableau :**

Autre région : région française hors région Nord Pas-de-Calais et région Île de France.

### **5. DS n°5 « Biologie, médecine et santé »**

<b>Genre</b>	<b>Année de soutenance</b>	<b>Statut en septembre 2007</b>	<b>Emploi exercé</b>	<b>Lieu d'emploi</b>	<b>Salaire net mensuel</b>
Femme	2004	Fonctionnaire	Maître de conférences	Nord	2050
Homme	2004	Fonctionnaire	Maître de conférences	Nord	2000
Homme	2004	Fonctionnaire	Maître de conférences	Nord	1900
Homme	2004	Fonctionnaire	Maître de conférences	Pas-de-Calais	1700
Homme	2004	Fonctionnaire	Maître de conférences	Autre région	1870
Homme	2004	Fonctionnaire	Ingénieur (sans précision)	Nord	1900
Homme	2004	CDD (FPE)	Chercheur post-doc	Nord	1754
Femme	2005	CDD (FPE)	Chercheur post-doc	Île de France	1900
Femme	2005	CDD (FPE)	Chercheur post-doc	Nord	1750
Femme	2004	CDD (FPE)	Chercheur post-doc	Étranger	Inconnu
Homme	2004	CDD (FPE)	Chercheur post-doc	Étranger	Inconnu
Femme	2005	CDD (FPE)	Chercheur post-doc	Étranger	2600
Homme	2006	CDD (FPE)	Chargé de mission administrative	Nord	1800
Homme	2004	CDD	Chargé de recherches	Étranger	3250
Homme	2005	Au chômage	-	-	-

**Note de lecture du tableau :**

Autre région : région française hors région Nord Pas-de-Calais et région Île de France.

CDI : emploi à contrat à durée indéterminée en entreprise (ou dans une association) hors mention « FPE ».

CDD : emploi à contrat à durée déterminée en entreprise (ou dans une association) hors mention « FPE ».

FPE : fonction publique d'État.



## 6. DS n°6 « Sciences de l'homme et humanités »

Genre	Année de soutenance	Statut en septembre 2007	Emploi exercé	Lieu d'emploi	Salaires net mensuel
Femme	2006	Fonctionnaire	Maître de conférences	Autre région	2200
Homme	2004	Fonctionnaire	Maître de conférences	Autre région	2100
Homme	2005	Fonctionnaire	Maître de conférences	Nord	2300
Femme	2005	CDD (FPE)	ATER	Nord	2000
Homme	2004	CDD (FPE)	Chercheur post-doc	Inconnu	2300
Femme	2006	CDD (FPE)	Chercheur post-doc	Île de France	1800
Femme	2006	En emploi CDI ou fonctionnaire	Professeur agrégé (détaché dans le supérieur)	Autre région	1800
Homme	2004	En emploi CDI ou fonctionnaire	Professeur agrégé	Île de France	2500
Homme	2005	En emploi CDI ou fonctionnaire	Professeur agrégé	Île de France	2100
Homme	2005	En emploi CDI ou fonctionnaire	Professeur agrégé	Autre région	9999
Homme	2004	CDI (FPT)	Chargé de mission	Nord	1600
Femme	2005	Au chômage	-	-	-
Homme	2005	Au chômage	-	-	-
Homme	Non soutenue	Fonctionnaire	Professeur agrégé	Nord	2080
Femme	Non soutenue	Fonctionnaire	Professeur certifié	Nord	1500
Homme	Non soutenue	CDD (FPE)	Assistant doctorant	Nord	1360
Homme	Non soutenue	Travailleur indépendant	Historien local	Pas-de-Calais	Inconnu

Note de lecture du tableau :

ATER : Attaché Temporaire d'Enseignement et de Recherche.

Autre région : région française hors région Nord Pas-de-Calais et région Île de France.

CDI : emploi à contrat à durée indéterminée en entreprise (ou dans une association) hors mention « FPE » ou « FPT ».

CDD : emploi à contrat à durée déterminée en entreprise (ou dans une association) hors mention « FPE » ou « FPT ».

FPE : fonction publique d'État.

FPT : fonction publique territoriale.

### 7. DS n°7 « Sciences de la société »

Genre	Année de soutenance	Statut en septembre 2007	Emploi exercé	Lieu d'emploi	Salaire net mensuel
Femme	2005	Fonctionnaire	Maître de conférences	Nord	1830
Femme	2005	Fonctionnaire	Maître de conférences	Nord	1860
Femme	2005	CDD (FPE)	Chercheur post-doc	Étranger	Inconnu
Homme	2005	CDI	Enseignant chercheur	Nord	Inconnu
Homme	2004	CDI	Avocat	Nord	Inconnu
Homme	2006	CDI	Juriste (salarié)	Île de France	2500
Femme	2006	CDD	Stagiaire (cabinet d'avocats)	Île de France	1200
Homme	2005	Au chômage	-	-	-
Femme	2004	En études	-	-	-
Homme	2005	En études	-	-	-
Homme	Non soutenue	Fonctionnaire	Professeur agrégé	Île de France	Inconnu
Homme	Non soutenue	CDI (FPE)	Formateur et responsable pédagogique (dans deux établissements)	Nord	Inconnu
Femme	Non soutenue	CDD (FPE)	Enseignant contractuel	Nord	1300
Femme	Non soutenue	En études	-	-	-
Homme	Non soutenue	Au chômage	-	-	-

**Note de lecture du tableau :**

Autre région : région française hors région Nord Pas-de-Calais et région Île de France.

CDI : emploi à contrat à durée indéterminée en entreprise (ou dans une association) hors mention « FPE ».

CDD : emploi à contrat à durée déterminée en entreprise (ou dans une association) hors mention « FPE ».

FPE : fonction publique d'État.



**OBSERVATOIRE DES FORMATIONS ET DE L'INSERTION PROFESSIONNELLE**

Université des sciences et technologies de Lille

Bât. SUP-SUAIO – 59655 Villeneuve d'Ascq cedex

Téléphone : 03 20 05 86 63 – Télécopie : 03 20 05 86 64

Courriel : [ofip@univ-lille1.fr](mailto:ofip@univ-lille1.fr) – Site Internet : [www.univ-lille1.fr/ofip](http://www.univ-lille1.fr/ofip)