

Le devenir des diplômés DESS en formation initiale

- Promotion 2002/2003 -

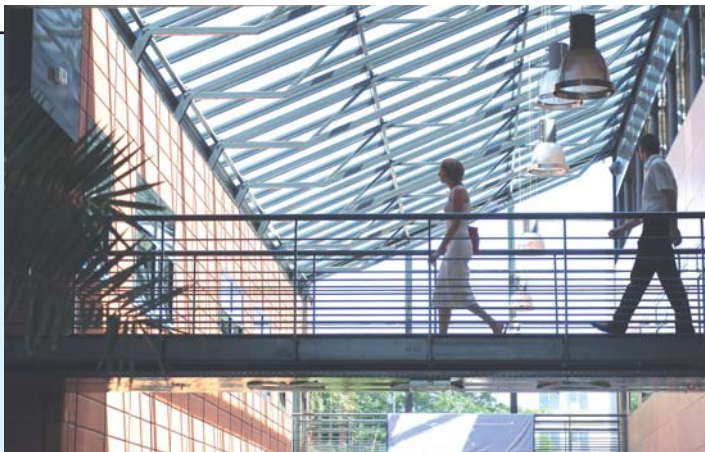
L'Université des Sciences et Technologies - Lille 1 présente une offre importante de DESS (aujourd'hui Masters 2 professionnels) dans des spécialités très diverses (51 diplômes).

L'an dernier, le cumul des résultats sur l'insertion professionnelle des promotions 2000, 2001, 2002 avait montré que, même avec des taux d'emploi, de CDI et de cadres très satisfaisants, l'évolution conjoncturelle du marché de l'emploi à partir de 2000 avait quelque peu défavorisé la promotion 2002.

La promotion 2003 retrouve des conditions plus favorables d'entrée dans la vie active (baisse du taux de chômage, augmentation de la part de CDI) ; seule la part de cadres peine à se redresser.

De plus, la disparité des résultats entre hommes et femmes s'atténue ou disparaît sur certaines variables (taux de chômage, part de CDI).

Le document s'attache également à montrer la forte évolution de situation entre le premier emploi occupé (obtenu en moyenne en 3 mois) et l'emploi deux ans après l'obtention du diplôme.



Comme chaque année, l'OFIP a interrogé les diplômés des DESS de l'Université de Lille 1. Il s'agit des diplômés 2003 (de nationalité française, inscrits en diplôme prioritaire ou non), soit 1043 personnes pour 51 DESS (6 DESS ont été ouverts à la rentrée 2002).

Parmi ces diplômés, 988 ont répondu au questionnaire, soit un taux de réponse de 95%. Les données ont été pondérées par DESS afin de retrouver la population de départ.

L'enquête a été menée principalement par interrogation téléphonique en octobre et novembre 2005. La possibilité de répondre par Internet a été proposée aux diplômés pour la première fois et 12% ont répondu par ce biais (avec une réinterrogation par mail ensuite lorsque des points étaient confus).

Autre nouveauté, les coordonnées des diplômés qui ont accepté de figurer dans un annuaire des anciens étudiants seront envoyées au responsable de la formation et au secrétariat pédagogique de chaque DESS (numéro de téléphone, mail, intitulé d'emploi et/ou nom de l'employeur).

Les diplômés ont été interrogés sur leur devenir deux ans après l'obtention du DESS.

Responsable de l'étude
Nathalie Jacob

Directrice de l'OFIP
Martine Cassette

N°30

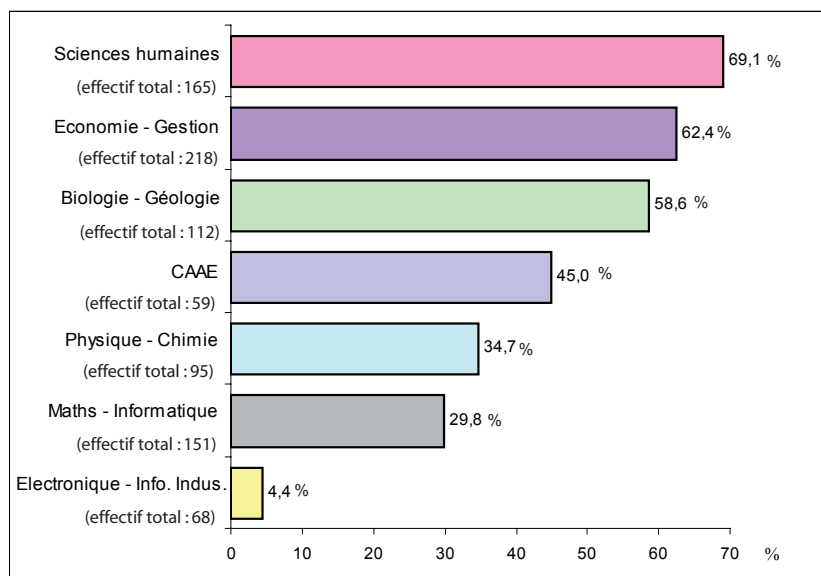
Février 2006

Le devenir des
DESS 2003

Présentation de la population

Sur les 1043 diplômés, 83% étaient en formation initiale en DESS : c'est la population qui va nous intéresser ici. Les diplômés en formation continue seront traités dans une publication spécifique (*définition en page 7*). L'âge des diplômés en formation initiale varie de 22 à 32 ans lors de l'obtention du DESS, avec un âge moyen de 24 ans.

Part des femmes



Les femmes sont presque aussi nombreuses que les hommes (49% contre 51%) mais l'écart est important entre les deux catégories de DESS : 63% des diplômés de DESS Sciences Economiques et Sociales sont des femmes contre 34% en DESS Sciences.

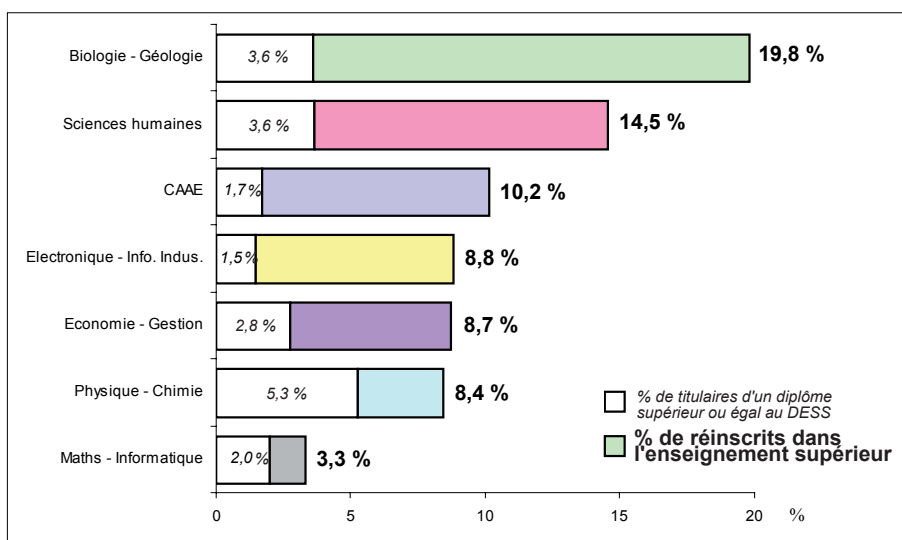
Bac+4 à l'USTL

44% des diplômés ont obtenu leur diplôme de niveau bac+4 à l'USTL, avec un écart entre les diplômés de Sciences (49%) et ceux de Sciences Economiques et Sociales (39%).

(voir les catégories et regroupements en page 7)

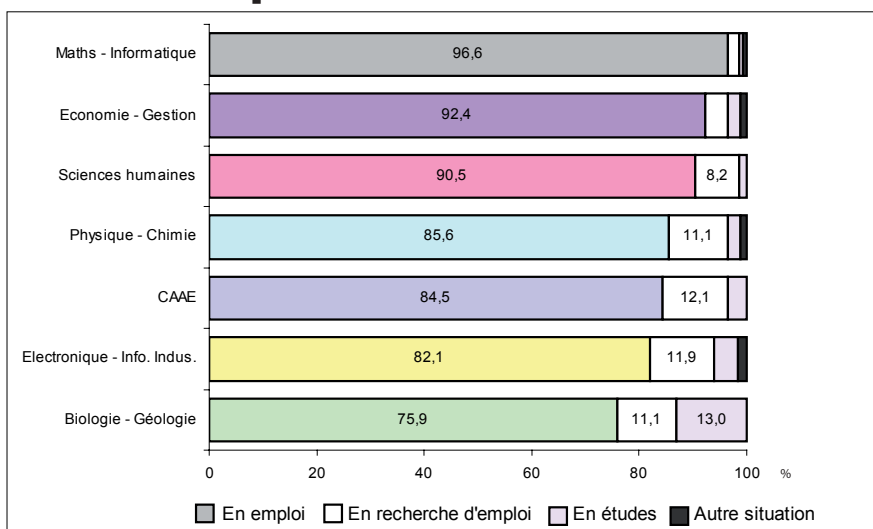
Réinscrits dans l'enseignement supérieur et diplômés

Après l'obtention du DESS, 10% des diplômés se sont réinscrits dans l'enseignement supérieur. Les pourcentages sont de 10% pour les diplômés de DESS Sciences et de 11% pour ceux de DESS Sciences Economiques et Sociales. Ils sont 3% à avoir obtenu un diplôme supérieur ou égal au DESS (autre DESS ou DEA, désormais appelés master 2 professionnel et recherche, etc.) avec des pourcentages équivalents selon la catégorie du DESS.



Les diplômés ayant obtenu un diplôme de niveau supérieur ou égal au DESS ne sont pas pris en compte dans les tableaux suivants sur l'insertion.

Situation professionnelle deux ans après l'obtention du DESS



Deux ans après l'obtention de leur DESS, 88% des diplômés sont en emploi, 7% en recherche d'emploi, 4% en études et 1% dans une autre situation.

Les diplômés de Sciences sont à 86% en emploi, 8% en recherche d'emploi, 5% en études et 1% dans une autre situation. Les pourcentages en Sciences Economiques et Sociales sont de 90% en emploi, 7% en recherche d'emploi, 2% en études et 1% dans une autre situation.

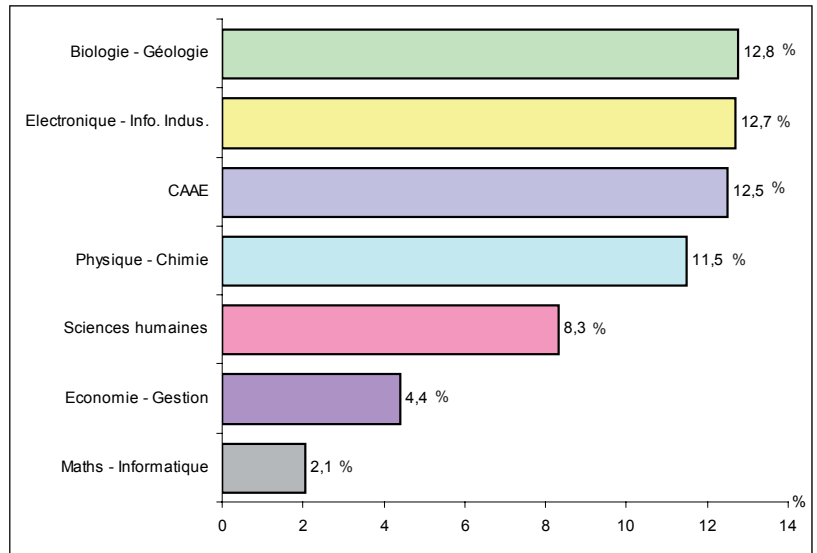
Taux de chômage

Le taux de chômage des diplômés de DESS deux ans après avoir obtenu leur diplôme est de 8%, avec 9% pour les diplômés de DESS Sciences et 7% pour ceux de DESS Sciences Economiques et Sociales.

Les diplômés en recherche d'emploi le sont en moyenne depuis 8 mois.

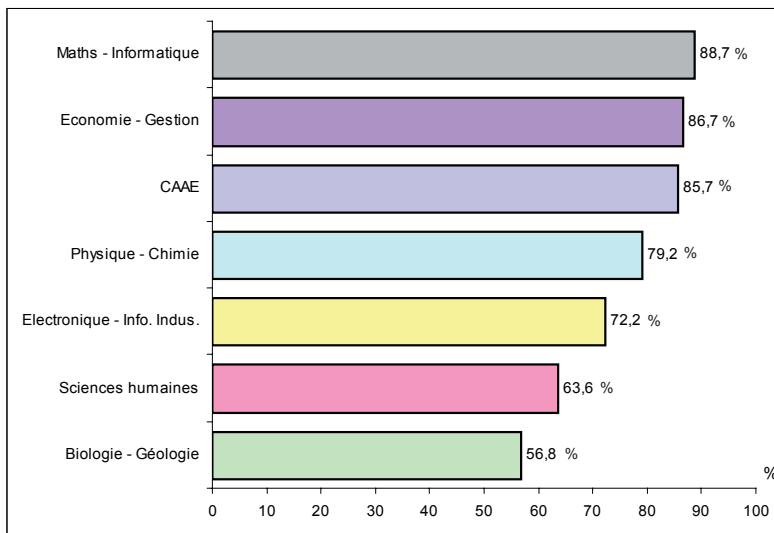
Parmi notre population (840 diplômés en formation initiale n'ayant pas obtenu un diplôme supérieur ou égal au DESS), 20 (soit 2,4%) n'ont jamais travaillé pendant la période de 2 ans séparant leur sortie de DESS et le moment de l'enquête. Si on enlève les 13 étudiants qui se sont réinscrits dans l'enseignement supérieur, 0,8% des diplômés n'ont jamais travaillé (5 en Sciences et 2 en CAAE).

Les hommes ont un taux de chômage supérieur d'un point à celui des femmes (8% contre 7%).



$$\text{Taux de chômage} = \frac{\text{Nombre de diplômés en recherche d'emploi}}{\text{Nombre de diplômés en emploi et en recherche d'emploi}} \times 100$$

Caractéristiques de l'emploi occupé deux ans après l'obtention du DESS



Part de CDI

Parmi les diplômés en emploi deux ans après l'obtention du DESS, 77% ont un contrat CDI. C'est également la part des diplômés en Sciences alors que celle de Sciences Economiques et Sociales est de 78%.

La part de CDI est la même pour les hommes et les femmes.

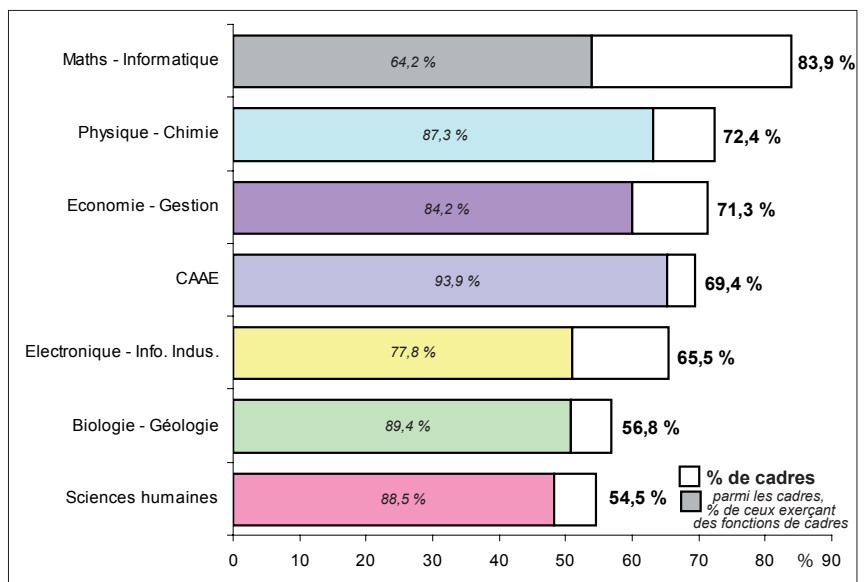
La part de contrat à durée indéterminée (CDI) est calculée par rapport à la part de contrat à durée déterminée (CDD), la somme des deux faisant 100%.

68% des diplômés en emploi ont le statut cadre. On note ici un écart de 7 points entre le taux des diplômés de DESS Sciences (72%) et celui des diplômés de DESS Sciences Economiques et Sociales (65%).

Parmi ces diplômés ayant le statut cadre, 81% exercent des "fonctions de cadres" (encadrer une équipe, gérer un budget ou disposer d'une autonomie élevée dans l'organisation de son travail), avec 76% pour les DESS Sciences et 87% pour les DESS Sciences Economiques et Sociales.

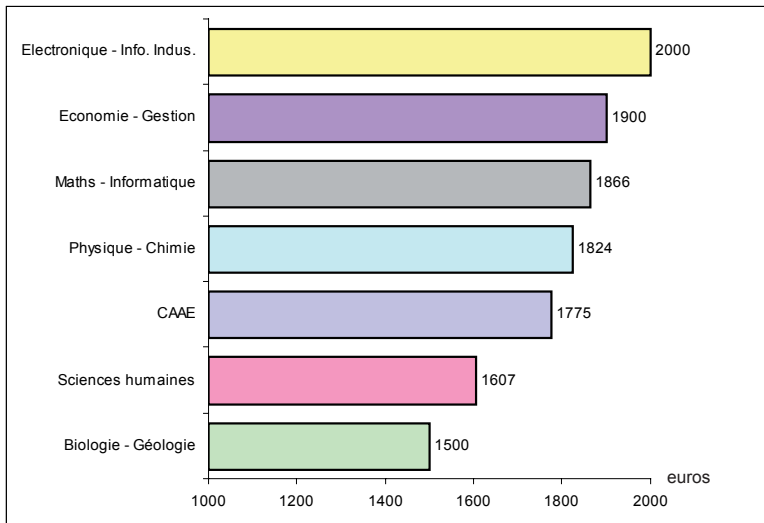
Les hommes sont davantage cadres que les femmes (74 % contre 62%).

Part de cadres



La part de statut cadre est calculée par rapport à la part de statut non cadre (agent de maîtrise, technicien, employé), la somme des deux faisant 100%.

Salaire médian net mensuel (en euros, primes comprises)



97% des diplômés travaillent à temps plein. Pour eux, le salaire médian net mensuel (comprenant les primes et autres compléments) est de 1791 euros.

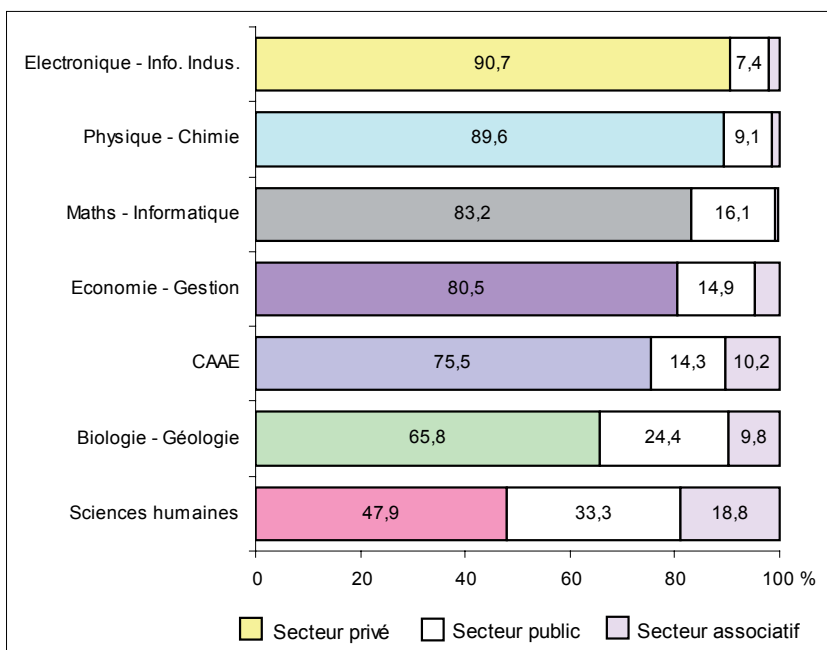
Il y a peu d'écart entre les deux catégories de DESS (1800 euros pour les Sciences et 1769 euros pour les Sciences Economiques et Sociales).

Par contre, 175 euros séparent le salaire médian des hommes (1842 euros) de celui des femmes (1667 euros).

Le salaire médian coupe la population en deux parties égales.

Type d'employeur

Le secteur privé (entreprises privées et travailleurs indépendants) emploie 75% des diplômés (82% en Sciences et 68% en Sciences Economiques et Sociales). Le secteur public (fonctions publiques d'Etat, territoriale et hospitalière, entreprises publiques) regroupe quant à lui 18% des diplômés (15% en Sciences et 22% en Sciences Economiques et Sociales). Enfin, le secteur associatif emploie les 7% restants (3% en Sciences et 10% en Sciences Economiques et Sociales).



Secteur d'activité

	Industrie	Commerce	Services marchands	SSII informatique	Banque finance assurances	Services non marchands	Total	Effectif
DESS Sciences	23,9	9,0	19,9	25,3	4,8	17,1	100,0	356
Maths - Informatique	2,8	7,0	9,2	55,6	9,9	15,5	100,0	142
Electronique - Info. Indus.	25,9	7,4	40,7	16,7	0,0	9,3	100,0	54
Physique - Chimie	57,9	5,3	22,4	1,3	1,3	11,8	100,0	76
Biologie - Géologie	27,7	16,9	24,1	0,0	1,2	30,1	100,0	83
DESS Sc Eco et Sociales	16,3	14,7	23,8	4,4	8,5	32,3	100,0	387
Economie - Gestion	17,9	19,4	26,5	6,1	11,7	18,4	100,0	196
CAAE	34,7	12,2	16,3	0,0	12,2	24,5	100,0	49
Sciences humaines	7,7	9,1	22,4	3,5	2,8	54,5	100,0	143
Total	19,9	12,0	22,1	14,3	6,6	25,2	100,0	743

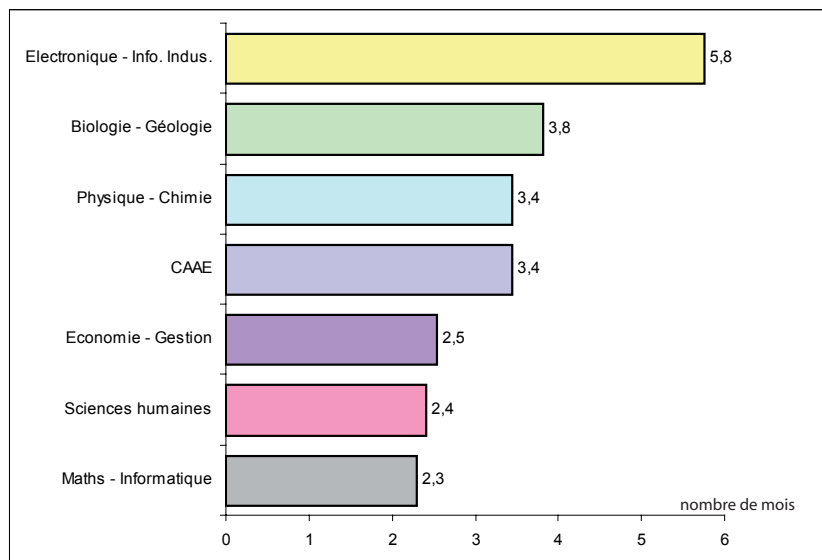
Pour la promotion 2003, les services au sens large emploient 80% des diplômés (76% des diplômés Sciences et 84% des Sciences Economiques et Sociales), contre 20% dans l'industrie. Le poids des différents secteurs d'activité est très variable selon les regroupements.

Lieu d'emploi

On note que 45% des diplômés travaillent dans le Nord-Pas de Calais (42% des diplômés de DESS Sciences et 47% de ceux de DESS Sciences Economiques et Sociales). Ils sont 56% à en être originaires, soit un solde migratoire régional de -11 points (-14 points pour les diplômés de DESS Sciences et -9 points pour ceux de DESS Sciences Economiques et Sociales).

Le premier emploi suivant l'obtention du DESS

Le nombre de mois de recherche du premier emploi

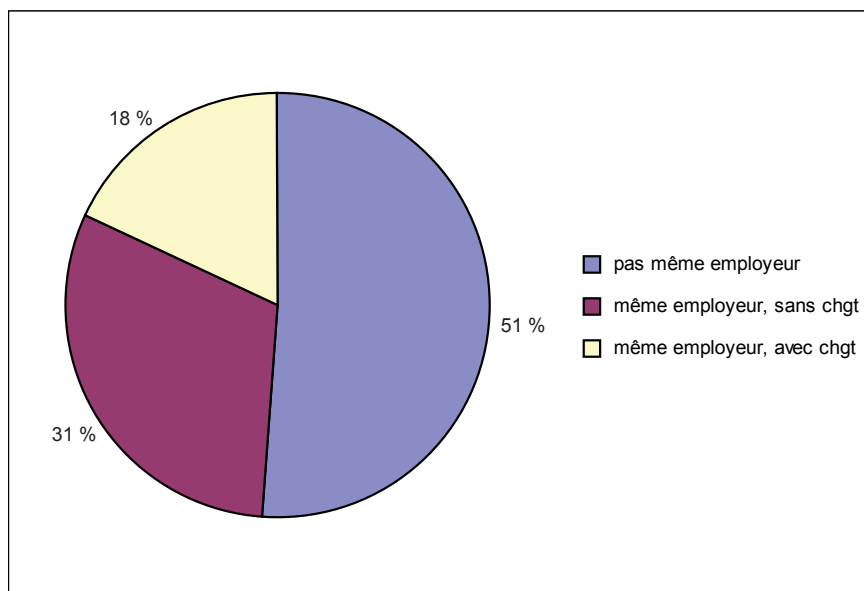
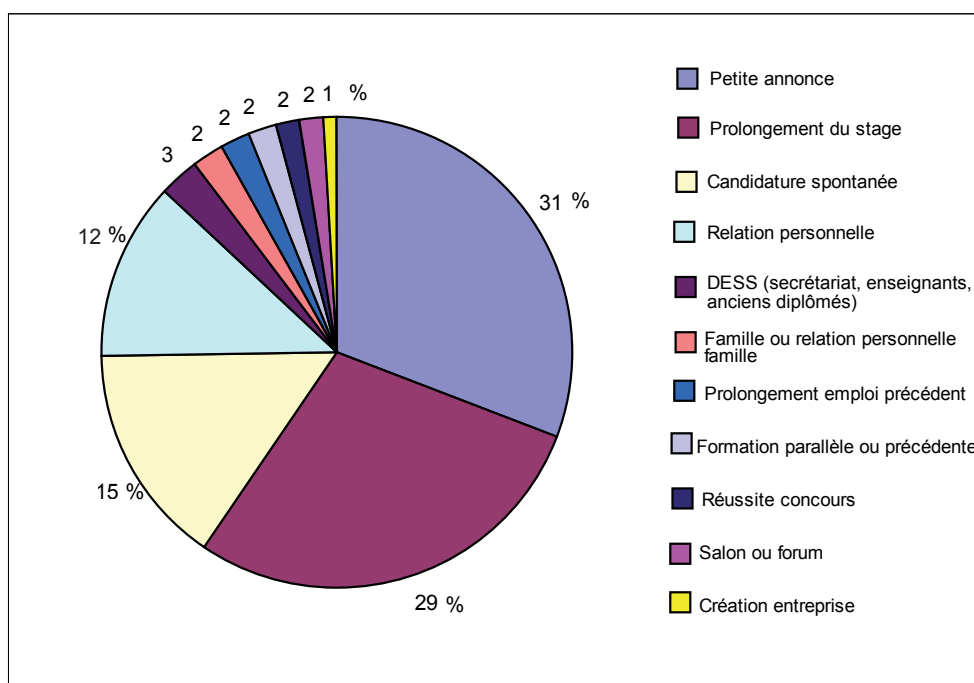


Les diplômés ont mis en moyenne 3 mois pour trouver leur premier emploi. Les diplômés de DESS Sciences ont mis plus de temps que ceux de DESS Sciences Economiques et Sociales (3,5 mois contre 2,6). Ces chiffres sont également ceux des hommes et des femmes (3,5 et 2,6 mois).

Les chiffres sont à relier avec les caractéristiques du premier emploi (présentées page suivante). Même si les diplômés ne mettent en moyenne que 3 mois pour décrocher leur premier emploi, celui-ci n'est pas pour autant un emploi satisfaisant pour un diplômé bac+5.

Le moyen d'obtention du premier emploi

Les quatre moyens principaux recouvrent 87% des diplômés ayant travaillé depuis l'obtention du DESS. Il s'agit de la réponse à une petite annonce (presse, Internet, APEC) (31% des diplômés), du prolongement du stage (29%), de la candidature spontanée (15%) et du passage par une relation personnelle (12%). Les autres moyens d'accès à l'emploi n'interviennent que de façon marginale.



Comparaison avec l'emploi occupé deux ans après l'obtention du DESS

Par rapport à l'emploi occupé en octobre 2005, 51% des diplômés n'avaient pas le même employeur.

Par contre, l'emploi actuel et le premier emploi sont les mêmes pour 31% des diplômés.

18% sont restés chez le même employeur mais ont connu une évolution professionnelle positive : changement de contrat (passage du CDD au CDI), changement d'intitulé d'emploi et/ou changement de statut (non cadre à cadre).

9% des diplômés ne sont pas concernés car ils ne sont pas en emploi en octobre 2005.

Principales caractéristiques du premier emploi

	CDI en %	Cadre en %	Salaire en euros	Effectif
DESS Sciences	33,6	46,3	1500	397
Maths - Informatique	44,0	60,1	1571	146
Electronique - Info. Indus.	28,8	38,3	1500	64
Physique - Chimie	34,5	46,3	1500	85
Biologie - Géologie	21,0	31,7	1349	103
DESS Sc Eco et Sociales	36,4	45,9	1487	423
Economie - Gestion	43,6	52,3	1500	209
CAAE	54,2	50,0	1500	56
Sciences humaines	20,6	36,1	1400	158
Total	35,1	46,1	1500	820

Il s'agit de la part de CDI, de la part de statut cadre, du salaire médian net mensuel primes comprises pour les temps pleins.

Les caractéristiques du premier emploi font ressortir les évolutions que les jeunes diplômés connaissent deux ans après (+ 42 points pour la part de CDI, + 22 points pour la part de cadres, + 291 euros pour le salaire médian net mensuel).

Par ailleurs, pour ce premier emploi, on note peu de différences entre les deux catégories de DESS.

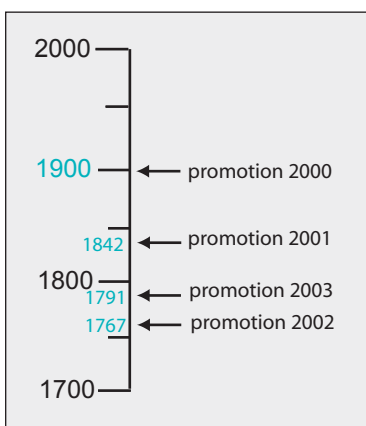
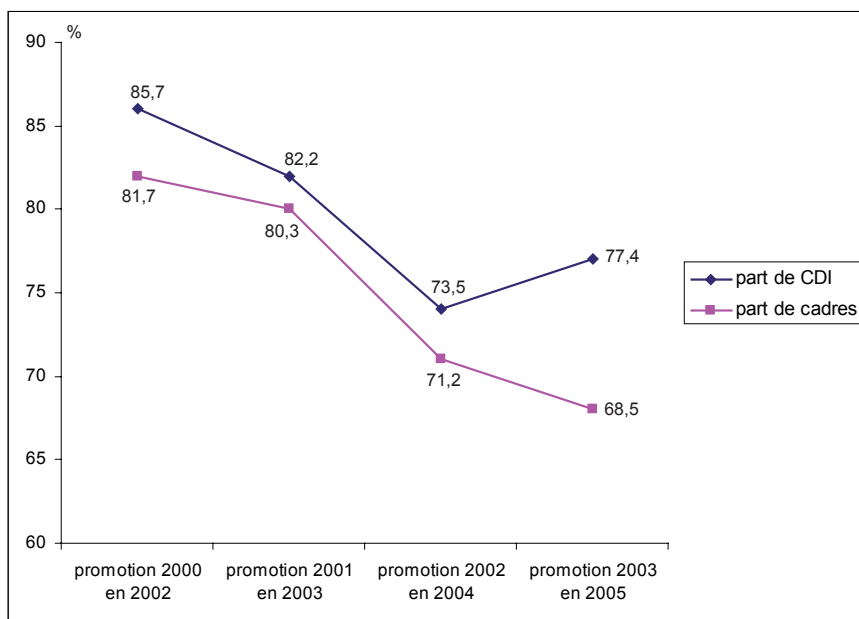
Pour les diplômés qui ne sont plus en emploi deux ans après l'obtention du DESS (9% des 820), les caractéristiques du premier emploi sont encore moins bonnes (10% de CDI seulement, 28% de cadres, 1318 euros de salaire médian).

Evolution des caractéristiques deux ans après l'obtention du DESS sur les 4 dernières promotions de diplômés (2000 à 2003)

Part de CDI et part de cadres

Après avoir connu une forte baisse entre les promotions 2000 et 2002 (la baisse la plus forte se situant entre les promotions 2001 et 2002), la part de CDI augmente mais la part de cadres continue à diminuer pour la promotion 2003.

Si 86% des diplômés 2000 étaient en CDI deux ans après le DESS, ce n'est le cas que de 77% des diplômés 2003 (-9 points). Concernant la part de cadres, elle est passée de 82% à 68% (-14 points).

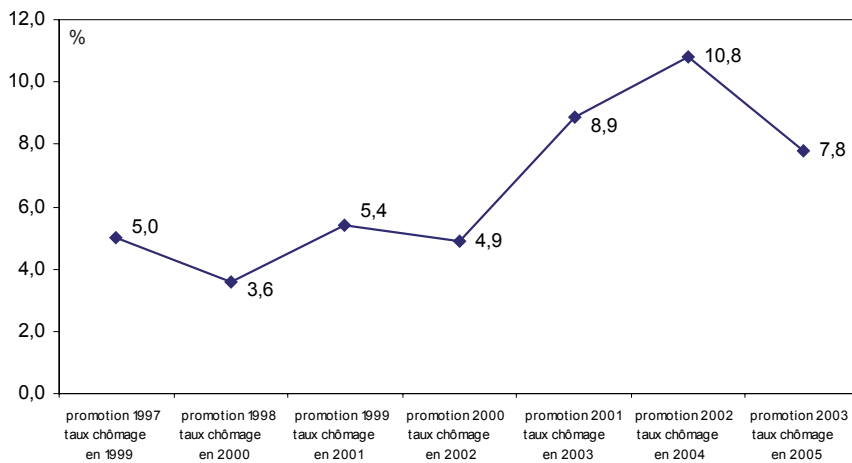


Salaire médian net mensuel

Pour le salaire également, c'est la promotion 2000 qui se détache, avec un salaire médian net mensuel (primes comprises) pour les diplômés à temps plein de 1900 euros. C'est 133 euros de plus que le salaire médian de la promotion 2002.

Comme pour la part de CDI, la situation de la promotion 2003 s'améliore, mais avec seulement 24 euros de plus que la promotion 2002.

Evolution du taux de chômage deux ans après l'obtention du DESS sur les 7 dernières promotions de diplômés (1997 à 2003)



Le taux de chômage a été stable pour les 4 premières promotions présentées (1997 à 2000), proche des 5% (notons le 4% de la promotion 1998). Il a ensuite connu une forte croissance pour les promotions 2001 et 2002 (où il atteint 11%). Puis il est revenu à un niveau plus faible, avec une baisse de 3 points pour la promotion 2003.

En conclusion

Par rapport aux conditions d'insertion professionnelle des deux dernières promotions (2001 et 2002), la situation est plus favorable pour la promotion 2003 même si la part de cadres est en baisse. Ce renouveau va de pair avec l'amélioration de la conjoncture économique à partir du second semestre 2003.

Parmi les différents regroupements, on constate que les DESS d'Electronique-Informatique industrielle connaissent davantage de difficultés (sauf pour le salaire) que les promotions précédentes et que les DESS de Biologie-Géologie continuent de s'insérer dans des conditions difficiles. Ceci explique les différents résultats présentés pour la catégorie globale des DESS de Sciences par rapport à ceux du cumul 2000 à 2002. Par contre, les DESS de Mathématiques-Informatique présentent toujours de bons taux d'insertion alors que les DESS de Physique-Chimie occupent une position intermédiaire.

Dans la catégorie Sciences Economiques et Sociales, les DESS d'Economie-Gestion se distinguent par de bonnes conditions (en 2e ou 3e position parmi les 7 regroupements), comparées à celles des DESS de Sciences Humaines. Le CAAE occupe également une position intermédiaire.

Autre nouveauté cette année par rapport au cumul effectué l'an dernier, les femmes rattrapent leur retard vis-à-vis des hommes. En effet, leur taux de chômage et le nombre de mois de recherche d'emploi sont plus bas que ceux des hommes, la part de CDI est la même. Cependant, la part de cadres et le salaire restent moins élevés.

En octobre prochain, nous interrogerons la dernière promotion de DESS (2004), avant de passer au LMD et aux Masters 2 professionnels.

REGROUPEMENTS DESS :

SCIENCE

Mathématiques - Informatique : Bio-informatique, Ingénierie de projet informatique nouvelles technologies, Ingénierie statistique et numérique, Intelligence artificielle et génie logiciel, Multimédia et Internet pour le commerce électronique, Systèmes d'information et d'aide à la décision, Technologies de l'information de l'Internet et des réseaux.

Electronique - Informatique industrielle : Communications mobiles, Gestion des réseaux d'énergie électrique, Informatique industrielle double compétence, Microélectronique radiofréquences et hyperfréquences, Réseaux câblés et communication, Systèmes de production.

Physique - Chimie : Chimie de formulation, Diffusion des connaissances scientifiques et technologiques, Génie des procédés de traitement des eaux, Génie industriel, Lasers et applications, Matériaux, Valorisation de la matière minérale, Veille stratégique et intelligence industrielle.

Biologie - Géologie : Génie cellulaire et moléculaire, Génie géologique de l'environnement, Gestion des ressources naturelles renouvelables, Gestion qualité nutritionnelle marketing produits alimentaires, Protéomique, Technologie et logistique en biologie et médecine.

SCIENCE

Economie - Gestion : Audit et contrôle, Banque-finance, Commerce international, Commerce international franco-britannique, Etudes économiques et sociales pour l'Asie orientale, Gestion et administration des collectivités locales, Gestion de projets, Ingénierie de projets de coopération, Management des entreprises du secteur de la santé, Management des ressources humaines, Management logistique et ingénierie des transports, Marketing direct, Marketing industriel international et innovation, Netcomex.

CAAÉ : Certificat d'aptitude à l'administration des entreprises.

Sciences Humaines : Aménagement-urbanisme ville et projet, Communication internationale interactive, Conception de projets en éco-développement, Ingénierie de formation, Ingénierie de l'enquête en sciences sociales, Ingénierie pédagogique multimédia, Organisation du travail et conduite du changement, Pratiques et politiques locales de santé, Tourisme-Loisirs-Sport aménagement et gestion.

Définition de la formation continue : avoir obtenu une Validation des Acquis Professionnels pour accéder au DESS (ou à un diplôme précédent) ou avoir suivi le DESS dans le cadre de la formation continue + avoir une expérience professionnelle de 3 ans et plus avant le DESS.

Photographie en couverture : Eric Bross - cellule Communication

Publications à venir:

Rapport et répertoire des emplois : Le devenir des diplômés DESS en formation initiale - Promotion 2002/2003.

Rapport : Le devenir des diplômés DESS en formation continue - Promotion 2002/2003.

DIPLÔMÉS DESS 2003 en formation initiale

Age moyen à l'obtention du DESS : 24 ans

Part des hommes : 51 %

Part des diplômés venant
d'un bac+4
de l'USTL : 44 %

Part des diplômés
originaires du
Nord-Pas de Calais :
56 %

Part des diplômés réinscrits dans
l'enseignement supérieur : 10 %

Part des diplômés ayant
obtenu un diplôme supérieur
ou égal au DESS : 3 %

INSERTION PROFESSIONNELLE 2 ANS APRÈS LA SORTIE DE L'UNIVERSITÉ

(hors diplômés après le DESS d'un autre diplôme de niveau supérieur ou égal au DESS)

Taux de chômage : 8 %

9 % pour les Sciences

8 % pour les hommes

7 % pour les Sc Eco et Soc

7 % pour les femmes

Pour les diplômés en emploi

Part de CDI : 77 %

77 % pour les Sciences

77 % pour les hommes

78 % pour les Sc Eco et Soc

77 % pour les femmes

Part de cadres : 68 %

72 % pour les Sciences

74 % pour les hommes

65 % pour les Sc Eco et Soc

62 % pour les femmes

Salaire médian net mensuel : 1791 euros

1800 pour les Sciences

1842 pour les hommes

1769 pour les Sc Eco et Soc

1667 pour les femmes